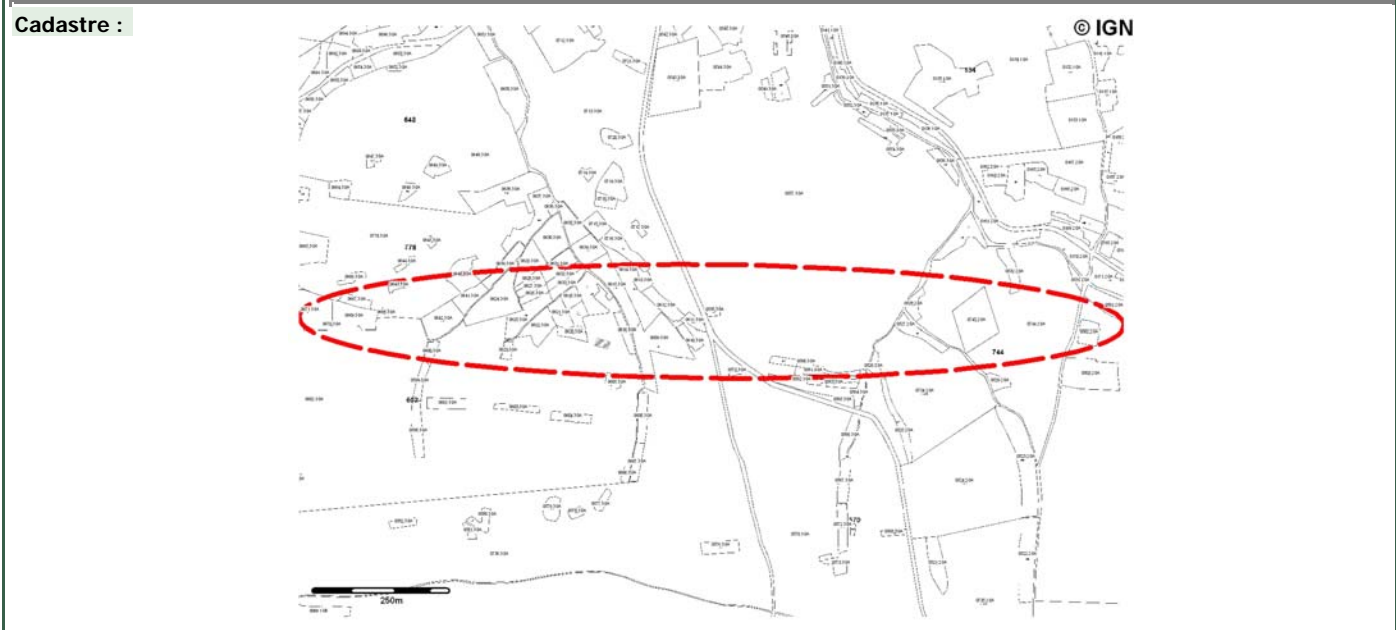


VULNERABILITE Total : 6 / 9

Vulnérabilité naturelle : **Aucune** 0 *1
 Menaces anthropiques : **Fortes** 3 *1
 Protection effective : **Aucune** 3 *1

BESOIN EN PROTECTION *** Total : 9 / 12

Statut : Protection physique : Non Protection juridique : Non
Nom du propriétaire : Propriétaires multiples **Nom du gestionnaire :** Gestionnaires multiples
Statut : Anonyme **Statut :** Anonyme
 Anonyme Anonyme
Commentaire sur la protection : Il y a un risque anthropique très important, le site ayant déjà servi partiellement de décharge et un projet de carrière existe.



REFERENCES CHOISIES

Bibliographie (voir la liste bibliographique pour les références complètes) :

LRO-0534B	Bilotte M., Bruxelles L., Canérot J.	Comment to "Latest-Cretaceous/Paleocene karsts with marine infillings from La	01/01/2007
LRO-0536B	Bodergat A.-M., Triat J.-M., Truc G.	L'origine organique des microcodiums: exemple du rôle des microorganismes d	01/01/1975
LRO-0538B	Calvet F., Wright V.P., Giménez J.	Microcodium: descripción y origen. Implicaciones paleogeográficas, paleoclimat	01/01/1991
LRO-0530B	Combes P.-J., Peybernès B., Fonde	Latest-Cretaceous/Paleocene karsts with marine infillings from Languedoc (Sout	01/01/2007
LRO-0540B	Glück H.	Eine neue gesteinbildende Siphonée (Codiacee) aus dem marinen Tertiär von S	01/01/1912
LRO-0539B	Lucas G., Montenat C.	Observations sur les structures internes et le développement des Microcodiums	01/01/1967
LRO-0531B	Médus J., Colombo F.	Succession climatique et limite stratigraphique Crétacé-Tertiaire dans le N.E. de	01/01/1991
LRO-0533B	Morin N.	Les microcodium : architecture, structure et composition, comparaison avec les	01/01/1993
LRO-0532B	Peybernès B., Cizak R., Fondécave	Présence de Paléocène marin dans les Grands Causses (France)	01/01/2003

Sites du pré-inventaire en relation :

LRO-3029	Panorama sur la dépression de la Vaunage	Public	Géosite
LRO-3192	Nages-et-Solorgues, oppidum	Public	Point de vue

AUTEUR(S) DES RENSEIGNEMENTS Date de création de la fiche : 02/11/2009

M. ROLLEY	Jean-Pierre	LRO0011A	Qualité : Géologue
Organisme : Retraité			
Mlle BAILLET	Laura	LRO0023A	Qualité : Géologue
Organisme : BRGM			

Edition Septembre 2014

Public

LRO-3209

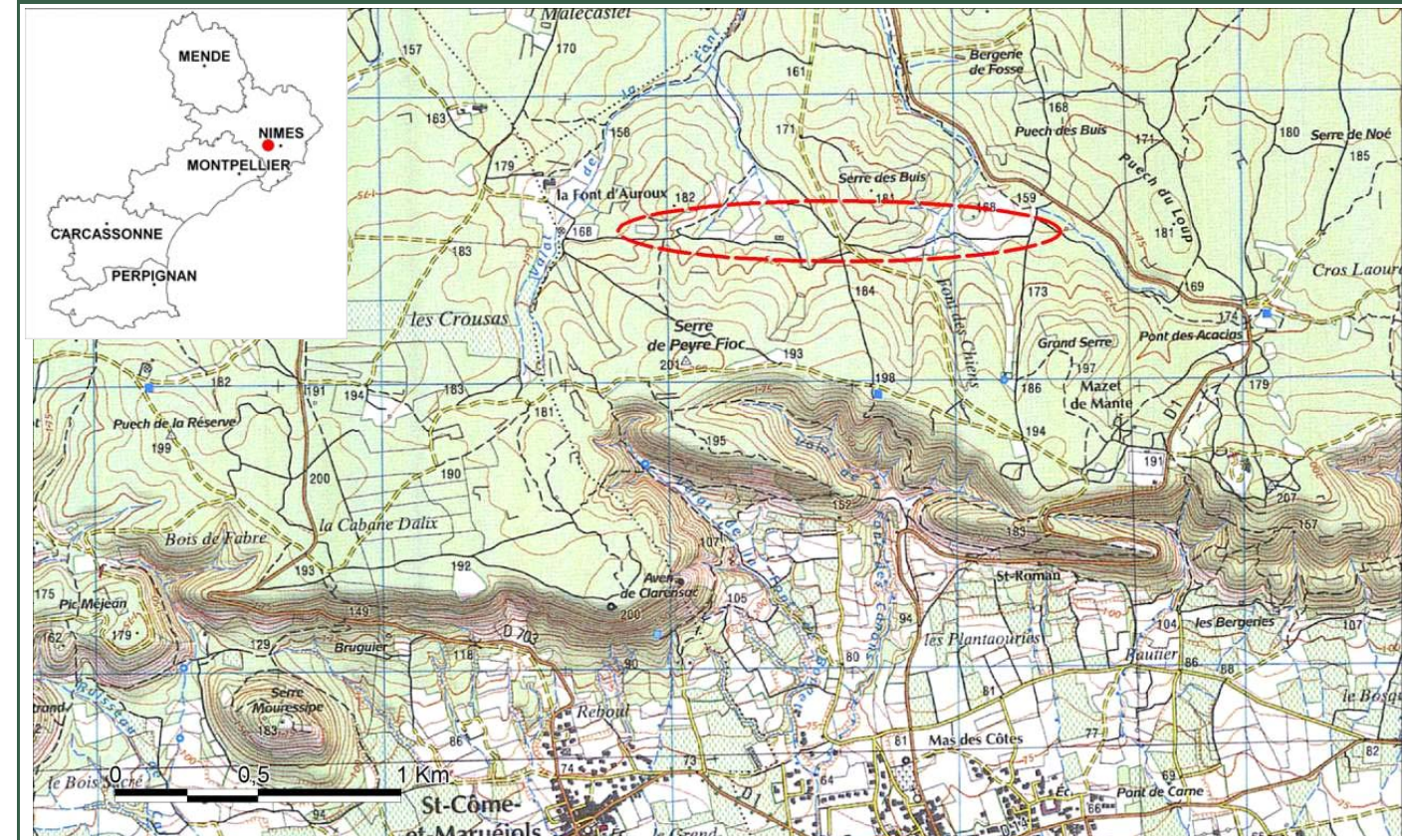
Paléontologie

Site naturel de surface : **Affleurement**

Gisement à microcodiums de Serre des Buis

intérêt patrimonial

LOCALISATION



Département(s) :	Commune(s) :	Coordonnées des noeuds d'emprise du site :															
30 Gard	30082 CLARENSAC	<table border="1"> <thead> <tr> <th>Ordre</th> <th>X(Lambert2e)</th> <th>Y(Lambert2e)</th> </tr> </thead> <tbody> <tr> <td>1</td> <td>751918</td> <td>1873336</td> </tr> <tr> <td>2</td> <td>751918</td> <td>1873547</td> </tr> <tr> <td>3</td> <td>750377</td> <td>1873547</td> </tr> <tr> <td>4</td> <td>750377</td> <td>1873336</td> </tr> </tbody> </table>	Ordre	X(Lambert2e)	Y(Lambert2e)	1	751918	1873336	2	751918	1873547	3	750377	1873547	4	750377	1873336
Ordre	X(Lambert2e)	Y(Lambert2e)															
1	751918	1873336															
2	751918	1873547															
3	750377	1873547															
4	750377	1873336															
Lieu-dit :	Serre des Buis et La Font d'Auroux.																
Cartes concernées (Cartes topographiques ©IGN / Cartes géologiques ©BRGM) :	2842E VERGEZE 0964 SOMMIERES																
Precision :	Métrique																
Origine :	carte au 1/25 000																
Superficie :	25,42 hectares																

CONDITION D'ACCES

Accessibilité : Facile et Libre **Payant :** Non **Autorisation préalable :** Non **Ouverture :** Annuelle
Itinéraires : Depuis la D999, bifurquer sur la D1 en direction de Clarensac. Suivre cette route sur environ 1,9 km jusqu'à un déviation à droite de la route, au départ d'une piste fermée par une barrière. Se garer et suivre cette piste à pied. Les principaux affleurements se situent au niveau des points 168 (Hauterivien et microcodiums) et 182 (contact Crétacé-Eocène-Oligocène).
Description physique : Paléosurface renfermant d'abondantes formations à microcodiums. La paléosurface est recouverte à La Font d'Auroux (point 182) par des formations superficielles.

GEOLOGIE

Code GILGES: A Paléobiologiques, Macro faune, Micro faune, Flore, Traces, Problématiques Biochimiques, Stromatolites

Unité litho-tectonique :

Garrigues crétacées

Phénomène géologique :

Fossilisation

Niveau stratigraphique du phénomène M Années :

Voir échelle stratigraphique page 3

Le plus ancien :

Crétacé supérieur 100

Le plus récent :

Paléocène 56

Niveau stratigraphique du terrain : M Années :

Voir échelle stratigraphique page 3

Le plus ancien :

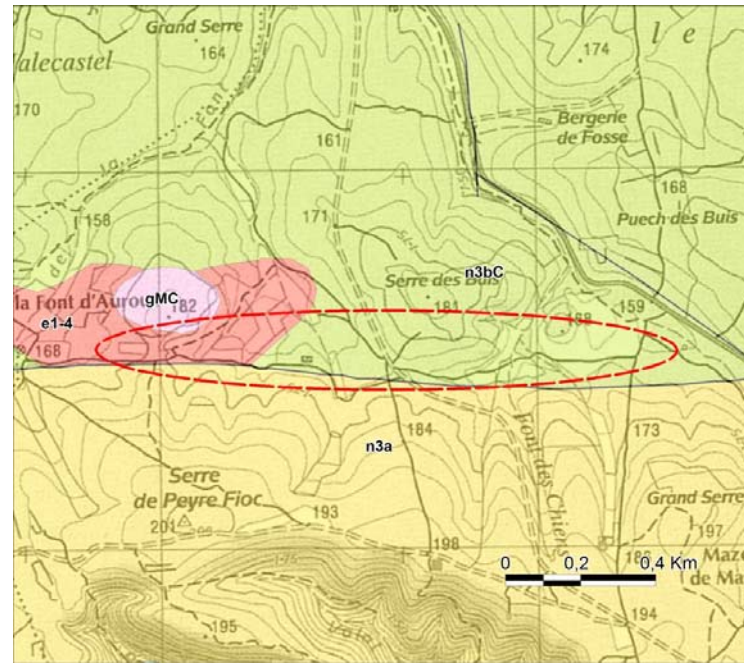
Hauterivien supérieur 130

Le plus récent :

Oligocène 23

Description géologique :

L'Hauterivien supérieur correspond à une série monotone de calcaires durs, en bancs épais, sans intercalations marneuses, présentant localement des accidents siliceux, mais pratiquement dépourvus de fossiles. A son sommet, se développe une formation à Microcodium, en particulier dans les anfractuosités de la roche plus ou moins karstifiée. Ce sont des microstructures filamenteuses anastomosées, perforant la surface des calcaires (biocorrosion). Ces fossiles énigmatiques sont encore mal connus et les rares spécialistes ne sont pas d'accord sur leur origine et les modalités de leur formation. Il y a unanimité sur le fait qu'on ne les trouve que sur des paléosols. Les microcodium sont un «Assemblage en épi de petits prismes calcaires, connu notamment dans des sédiments du Crétacé supérieur et de l'Éocène, et dont l'origine serait organique (calcification de filaments de champignons dans des paléosols)». Discordante à cette surface, on trouve la formation fluviatile du Paléocène-Eocène inférieur. Elle est composée de sables siliceux rouges, rosés, jaunes ou blancs, de grès et de microconglomérats à ciment souvent ferrugineux, associés à des lentilles d'argiles de teintes vives, généralement rutilantes, et à de rares bancs calcaires blancs argilo-gréseux. Cette formation est surmontée, au point 182, de conglomérats oligocènes.



INTERET PATRIMONIAL

Total : 36 / 48

Intérêt(s) géologique(s) principal(aux) : Fort intérêt 3*4

Paléontologie

Il s'agit d'un affleurement exceptionnel par l'abondance des niveaux à microcodium et leur position à la limite KT.

Intérêts géologiques secondaires :

Fort intérêt 3*3

Sédimentologie
Stratigraphie

Intérêts pédagogiques :

Fort intérêt 3*3

Pour les enseignants
Pour les étudiants
Pour les géologues

Intérêts annexes :

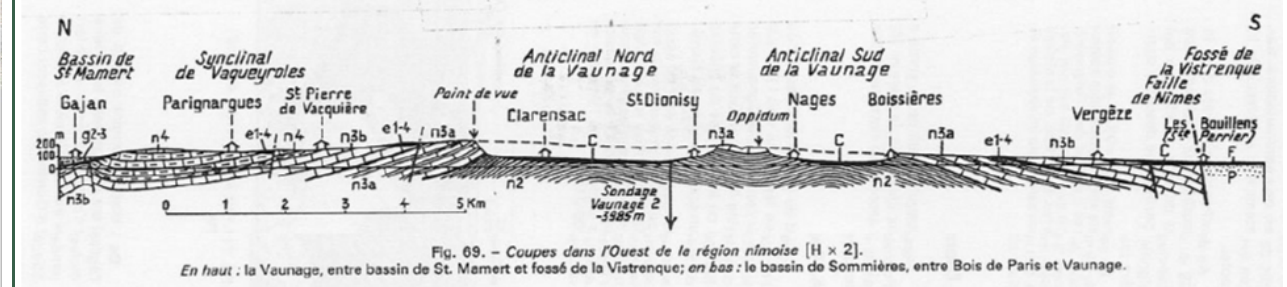
Intérêt pour l'histoire de la géologie : Pas d'intérêt 0*2 Pas d'intérêt évident.

Conservation : Bien conservé 2*2 Bon état général

Rareté Régionale 1*2

Intérêt touristique et économique : Pas d'intérêt économique actuel ou touristique évident. Silex utilisés à l'époque préhistorique et exploités, plus récemment, notamment pour la confection de meules.

COUPE ET LOG GEOLOGIQUES



Gèze B. (1995). Masson.

ICONOGRAPHIE



Vue générale de l'affleurement à microcodium du point coté 168 (a). Vues de plus en plus zoomées sur les microcodium de la limite KT (b,c,d). Affleurement, au point coté 182, de marnes éocènes surmontées de conglomérats oligocènes (à gauche).