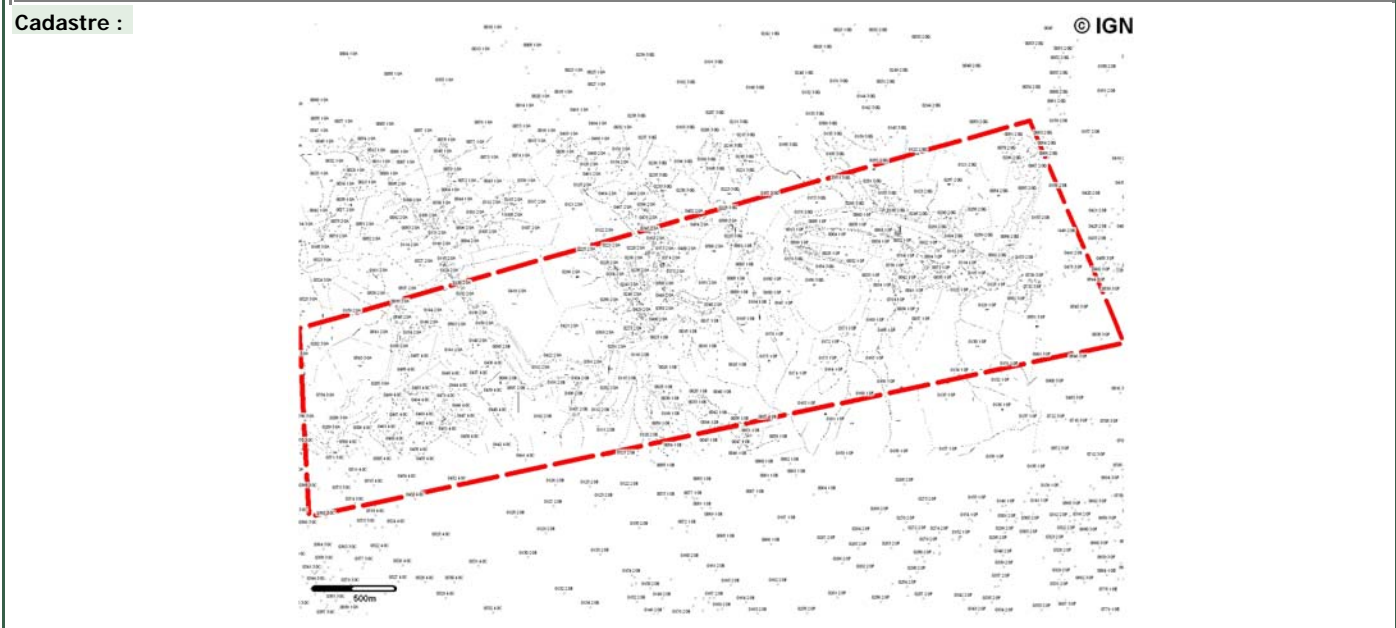


Vulnérabilité naturelle : **Aucune** 0 *1 Protection effective : **Aucune** 3 *1
 Menaces anthropiques : **Aucune** 0 *1

BESOIN EN PROTECTION * * Total : 6 / 12

Statut : Protection physique : Non Protection juridique : Non
Nom du propriétaire : Propriétaires multiples **Nom du gestionnaire :** Gestionnaires multiples
Statut : Anonyme **Statut :** Anonyme
 Anonyme Anonyme
Commentaire sur la protection : Parc National des Cévennes, zone périphérique. Natura 2000 (Vallée du Gardon et de St Jean), Znieff de type 1 (Vallée du Gardon et de St Jean), de type 2 (hautes vallées des Gardons), Biens et zone tampon UNESCO.



REFERENCES CHOISIES

Bibliographie (voir la liste bibliographique pour les références complètes) :

LRO-0486B	Arnaud F.	Analyse structurale et thermo-barométrique d'un système de chevauchement v	01/03/1999
LRO-0463B	Brouder P.	De la présence des nappes plis de style pennique dans une série métamorphiq	01/01/1968
LRO-0456B	Brouder P.	Un document sur la limite Cambrien-Antécambrien dans les Cévennes : les gne	01/01/1973
LRO-0466B	Caron C., Lancelot J.	Datation U-Pb et Rb-Sr à 390 Ma de l'orthogneiss de Peyrolles (Cévennes, Mass	01/01/1996
LRO-0465B	Sabourdy G.	Apport de la géochimie à la connaissance de la pétrogénèse des granitoides de	01/01/1975
LRO-0464B	Sabourdy G., Vialette Y.	Age des gneiss de Peyroles	01/01/1975

Sites du pré-inventaire en relation :

LRO-3027	Corniche des Cévennes	Public	Point de vue
LRO-4109	Panorama de la route des Crêtes	Public	Point de vue
LRO-3079	Saint-Jean-du-Gard, granites	Public	Affleurement

AUTEUR(S) DES RENSEIGNEMENTS

		Date de création de la fiche : 24/02/2009	
M.	ROLLEY	Jean-Pierre	LRO0011A
Organisme :		Retraité	
Mlle	BAILLET	Laura	LRO0023A
Organisme :		BRGM	

Public

LRO-3150

Métamorphisme

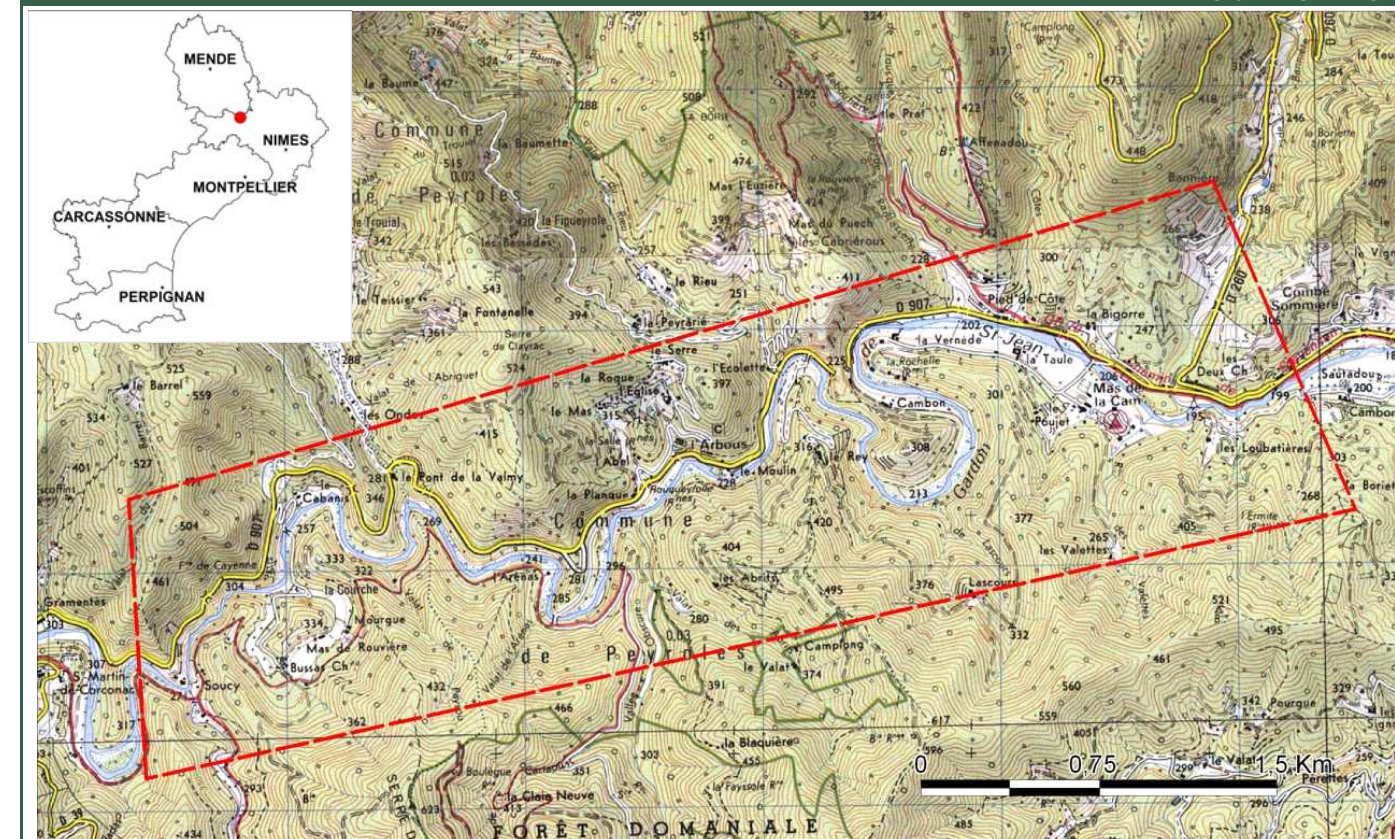
Site naturel de surface : **Affleurement**

Gneiss de Peyroles

intérêt patrimonial

*** * ***

LOCALISATION



Département(s) :

30 Gard

Commune(s) :

30108 ESTRECHURE(L')
 30195 PEYROLLES
 30269 SAINT-JEAN-DU-GARD

Coordonnées des noeuds

d'emprise du site :

Ordre	X(Lambert2e)	Y(Lambert2e)
1	717582	1900796
2	717582	1903310
3	722746	1903310
4	722746	1900796

Précision : Métrique

Origine : carte au 1/25 000

Superficie : 6,55 km²

Cartes concernées (Cartes topographiques ©IGN / Cartes géologiques ©BRGM) :

2740ET	CORNICHE DES CEVENNES.PARC NATIONAL DES CEVENNES	0911	ST-ANDRE-DE-VALBORGNE
2741ET	SAINT-HIPPOLYTE-DU-FORT.ANDUZE.SAINT-JEAN-DU-GARD		

CONDITION D'ACCES

Accessibilité : Facile et Libre **Payant :** Non **Autorisation préalable :** Non **Ouverture :** Annuelle

Itinéraires : Depuis Saint-Jean-du-Gard, suivre la D907, direction Florac par Saint-André-de-Valborgne. Les affleurements de gneiss se trouvent en bordure de la route D907, entre l'embranchement avec la D260 (à l'Est) et le lieu-dit "Soucy" (à l'Ouest). Possibilité de se garer sur le bas-côté de la route à certains endroits.

Description physique : Les (ortho)gneiss de Peyroles affleurent largement le long de la route qui va de Saint-Jean-du-Gard à l'Estréchure (D907).

GEOLOGIE

Code GILGES: D *Pétrologie sédimentaire, Métamorphique, Ignée, Textures et structures*

Unité litho-tectonique :

Schistes des Cévennes

Phénomène géologique :

Métamorphisme général

Niveau stratigraphique du phénomène M Années :

Voir échelle stratigraphique page 3

Le plus ancien :

Dévonien moyen 398

Le plus récent :

Westphalien 306

Niveau stratigraphique du terrain : M Années :

Voir échelle stratigraphique page 3

Le plus ancien :

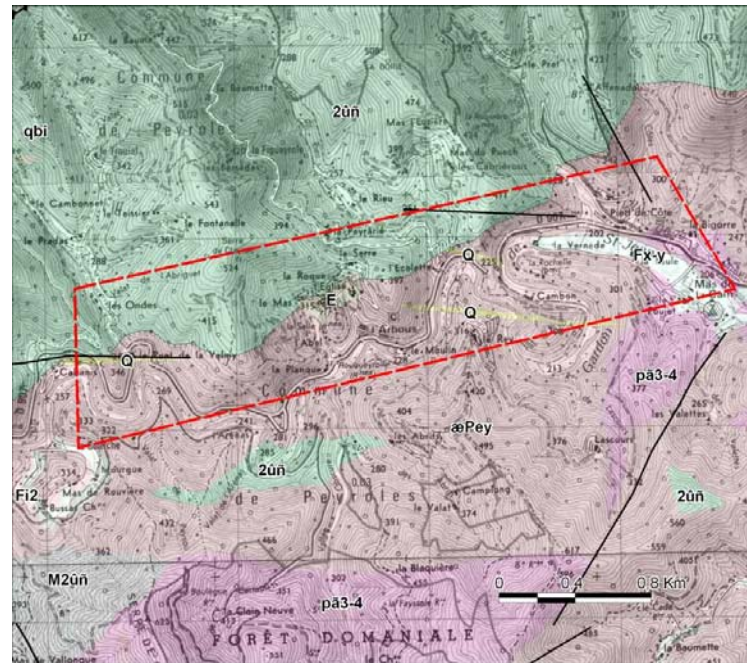
Dévonien moyen 398

Le plus récent :

Westphalien 306

Description géologique :

L'orthogneiss de Peyroles est un granite d'âge anté varisque (datation U-Pb sur zircon du protolite granitique daté à 433± 4 Ma, Silurien inférieur), intrusif dans les premiers dépôts de la série sédimentaire avant son évolution tectono-métamorphique varisque. Le corps de gneiss, bien délimité et orienté Est-Ouest, s'étend entre l'Estréchure et Saint-Jean-du-Gard. Il est encaissé dans les micachistes et disparaît à l'Est où il est recoupé par l'intrusion granitique du Liron. On reconnaît dans le gneiss de Peyroles un faciès pétrographique principal qui occupe l'essentiel du corps géologique et quelques faciès subordonnés dont l'origine est parfois primaire mais souvent à attribuer aux déformations syn- ou post métamorphiques qui ont sélectivement détruit une partie des constituants du granitoïde initial et modifié les textures magmatiques formées antérieurement au métamorphisme régional. Le faciès gneissique principal est caractérisé par l'abondance des mégacristsaux de feldspath potassique qui lui confère un caractère de gneiss oeilé. Les types pétrologiques subordonnés se reconnaissent essentiellement dans le Nord du massif. En aval de Peyroles, un gneiss à grain fin très compact, à foliation fruste, porte de rares amandes de quartz de taille plus réduite que dans le faciès principal et des mégacristsaux de feldspath dispersés dans la matrice quartzo-feldspathique.



INTERET PATRIMONIAL

Total : 32 / 48

Intérêt(s) géologique(s) principal(aux) : Fort intérêt 3*4

Métamorphisme

L'orthogneiss de Peyroles est un granite d'âge silurien inférieur métamorphisé et orthogneissifié pendant l'orogénèse varisque.

Intérêts géologiques secondaires :

Certain intérêt 2*3

Géochronologie

Plutonisme

Tectonique

Intérêts pédagogiques :

Certain intérêt 2*3

Pour les étudiants

Pour les géologues

Pour les scolaires

Pour tous publics

Intérêts annexes :

Faune

Flore

Intérêt pour l'histoire de la géologie : Pas d'intérêt 0*2 Pas d'intérêt pour l'histoire de la géologie évident.

Conservation : Très bien conservé 3*2 Bon état général

Rareté : Régionale 1*2

Intérêt touristique et économique : Pas d'intérêt économique évident. Certain intérêt touristique en terme de géomorphologie et de paysage. Equipements touristiques (camping) sur l'emprise du site. Zone UNESCO.

COUPE ET LOG GEOLOGIQUES

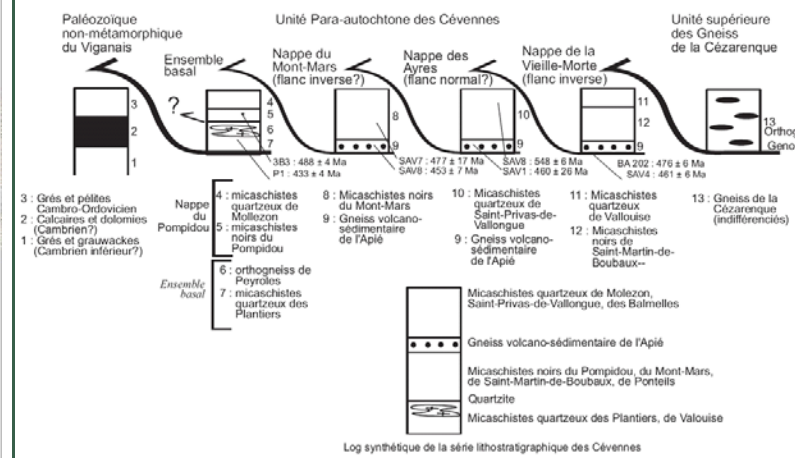
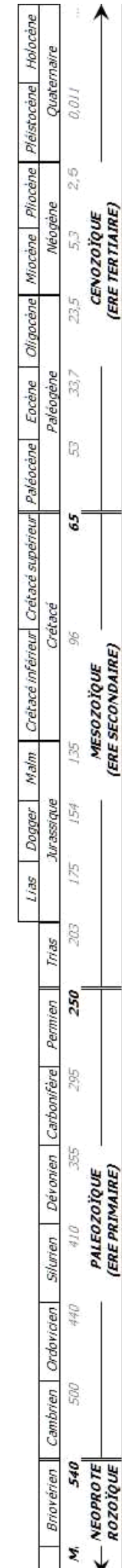


Fig. 1 - Log lithostratigraphique des différentes nappes de l'unité para-autochtone des Cévennes

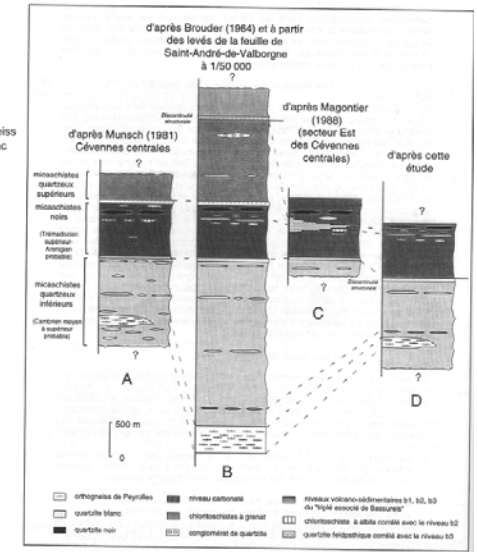


Figure 1 - 19 - Colonnes stratigraphiques du secteur étudié d'après différents auteurs. Pour les niveaux repères, les corrélations proposées sont en pointillés.

a : Faure M., Brouder P., Thierry J. et al. (2009). BRGM - b : Arnaud F. (1999). Thèse, doc BRGM 286, série géologie générale et régionale, ISBN 2-7159-0883-0.

ICONOGRAPHIE



Panorama le long de la route D907, près de l'Ecolette, présentant une vue, vers le NE, des affleurements d'orthogneiss de Peyroles (a). Affleurement dans le faciès gneissique principal (b,c). Faciès subordonné sombre (d) (clichés BRGM/DREAL).