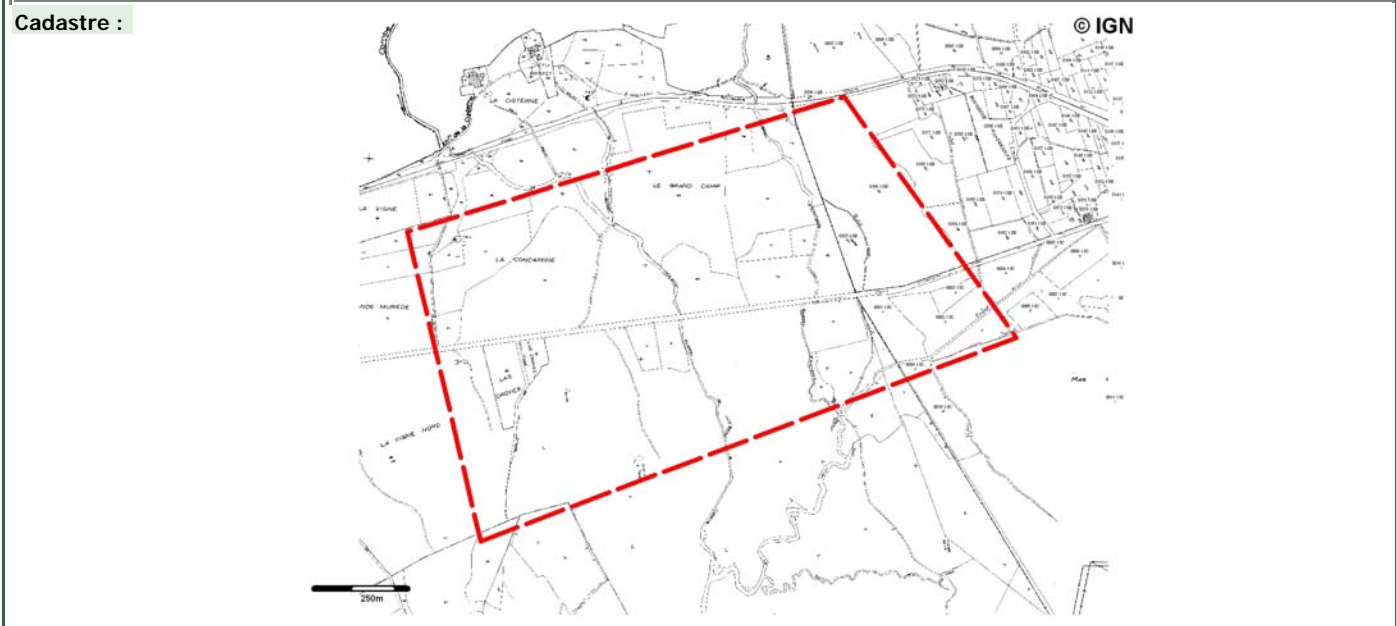


VULNERABILITE Total : 5 / 9

Vulnérabilité naturelle : Faible 1 *1
 Menaces anthropiques : Faibles 1 *1
 Protection effective : Aucune 3 *1

BESOIN EN PROTECTION Total : 8 / 12

Statut : Protection physique : Non Protection juridique : Non
 Nom du propriétaire : Terrains privés Nom du gestionnaire : Terrains privés
 Statut : Anonyme Statut : Anonyme
 Anonyme Anonyme
 Commentaire sur la protection : Site qui mériterait d'être préservé de l'urbanisation. Natura 2000 (Gorges du Rieutord, Fage et Cagnasse), Znieff de type 2 (Montagne de la Fage et gorges du Rieutord, Plateau du Taurac), Zone tampon UNESCO.



REFERENCES CHOISIES

Bibliographie (voir la liste bibliographique pour les références complètes) :

LRO-0180B	Dubois H.	Gitologie, minéralogie, genèse et caractérisation baryum strontium des indices	01/01/1994
LRO-0361B	Dumas E.	Statistique géologique, minéralogique, métallurgique et paléontologique du dép	01/01/1876
LRO-0644B	Hombres-Firmas (d') L. A.	Notice sur un gisement de Strontiane Sulfatée découvert dans la commune de	01/01/1824
LRO-0201B	Rolley J.-P.	Le strontium du Crétacé inférieur du Gard	01/01/1980

Sites du pré-inventaire en relation :

LRO-3143	Générargues, Strontium de Blateiras	Public	Affleurement
LRO-3141	XXX	Confidentiel	Affleurement
LRO-3140	Strontium et slumps du Pic d'Aguzan	Public	Géosite

AUTEUR(S) DES RENSEIGNEMENTS Date de création de la fiche : 23/02/2009

M. ROLLEY	Jean-Pierre	LRO0011A	Qualité : Géologue
Organisme : Retraité			
Mlle BAILLET	Laura	LRO0023A	Qualité : Géologue
Organisme : BRGM			

Public

LRO-3142

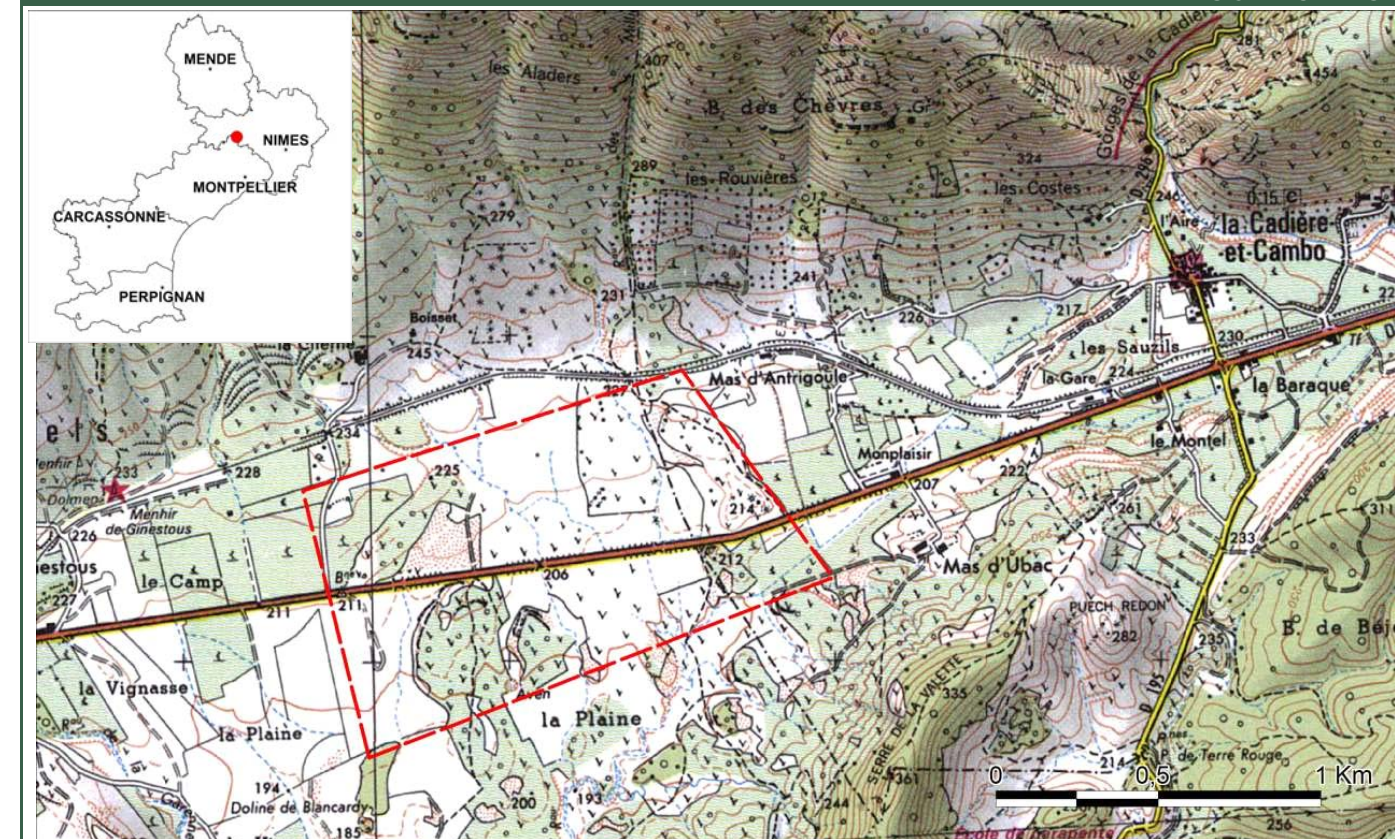
Minéralogie

Site naturel de surface : Affleurement

intérêt patrimonial

Strontium et calcaire à serpules de Monplaisir

LOCALISATION



Département(s) :

- 30 Gard
- 34 Hérault

Commune(s) :

- 30058 CADIÈRE-ET-CAMBO(LA)
- 34174 MOULES-ET-BAUCELS

Coordonnées des noeuds

d'emprise du site :

Ordre	X(Lambert2e)	Y(Lambert2e)
1	715700	1883580
2	715500	1884400
3	716670	1884770
4	717125	1884130

Précision : Métrique

Origine : carte au 1/25 000

Superficie : 1,1 km²

Cartes concernées (Cartes topographiques ©IGN / Cartes géologiques ©BRGM) :

2741ET SAINT-HIPPOLYTE-DU-FORT.ANDUZE.SAINT-JEAN-DU-GARD 0937 LE VIGAN

CONDITION D'ACCES

Accessibilité : Facile et Libre Payant : Non Autorisation préalable : Non Ouverture : Annuelle

Itinéraires : A partir de Montpellier, prendre au Nord-Ouest la D986 en direction de Ganges jusqu'à Saint Bauzille-de-Putois. Dans le village, prendre à droite la D108 direction Montoulieu/Saint-Hippolyte-du-Fort. Au croisement avec la D999, tourner à gauche direction Moulès-et-Baucels et continuer tout droit sur 1,4 km. Le site se situe de chaque côté de la route sur une longueur de 1,4 km.

Description physique : Le site appartient à l'unité des garrigues et s'étend du Nord-Est au Sud-Ouest sur environ 1.4 km de long pour 800 m de large. Deux zones naturelles légèrement surélevées permettent d'observer des affleurements. Les blocs à serpules sont peu visibles, envahis par la végétation et dispersés dans le site.

GEOLOGIE

Code GILGES: F Minéralogie

Unité litho-tectonique :

Garrigues crétaées

Phénomène géologique :

Minéralisation

Niveau stratigraphique du phénomène M Années :

Voir échelle stratigraphique page 3

Le plus ancien :

Berriasien 146

Le plus récent :

Valanginien inférieur 136

Niveau stratigraphique du terrain : M Années :

Voir échelle stratigraphique page 3

Le plus ancien :

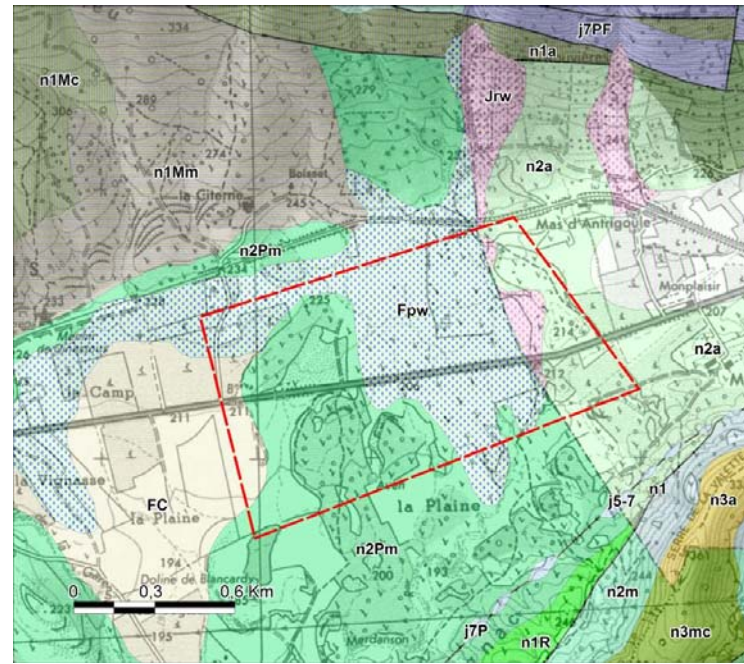
Berriasien 146

Le plus récent :

Valanginien inférieur 136

Description géologique :

Le site présente des horizons à amas de nodules de célestine (strontium), associés à des phénomènes sédimentaires (slumps, blocs à serpules, ...) dans le Berriasien et le Valanginien inférieur. Ces perturbations sédimentaires traduisent une certaine instabilité du fond marin. Au début du Crétacé inférieur s'installe une sédimentation pélagique marneuse contre le récif du Jurassique supérieur. C'est une zone de pente instable où de nombreux mouvements de sédiments se produisent (slumps, ...). Deux hypothèses ont été envisagées concernant la concentration importante de strontium : 1/ apport mécanique d'un milieu de concentration (lagunes) à un milieu de dépôt (bassin), lié aux zones de transit (Rolley J.-P.) 2/ concentration diagenétique (Dubois H., 1994).



INTERET PATRIMONIAL

Total : 39 / 48

Intérêt(s) géologique(s) principal(aux) : Fort intérêt 3*4

Minéralogie

Le strontium associé à des coulées sédimentaires dans le Crétacé inférieur présente un intérêt pour la compréhension des phénomènes de remobilisation des éléments métalliques de la bordure sous-cévenole. Ce type de concentration semble spécifique à la bordure cévenole et n'est cité nulle part ailleurs.

Intérêts géologiques secondaires :

Fort intérêt 3*3

Sédimentologie

Intérêts pédagogiques :

Certain intérêt 2*3

Pour les géologues

Intérêts annexes :

Faune

Flore

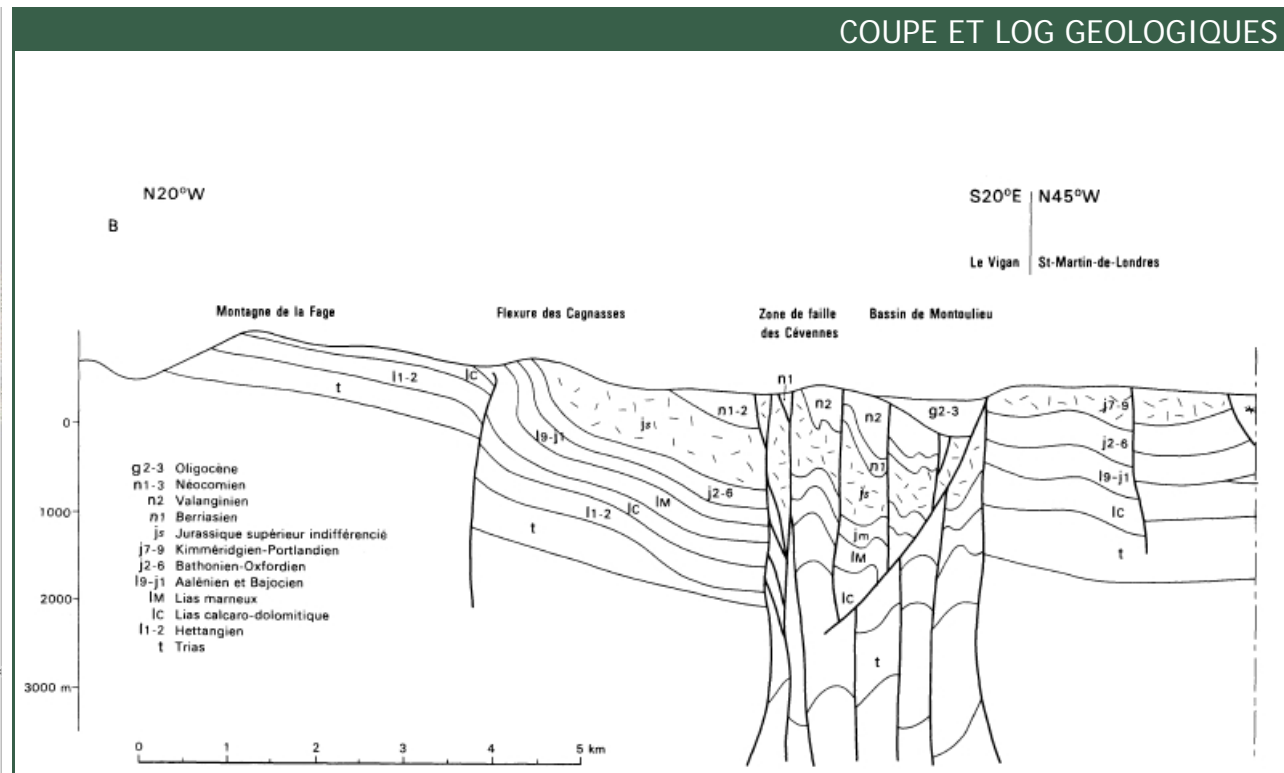
Intérêt pour l'histoire de la géologie : Peu d'intérêt 1*2 Site important pour la compréhension des phénomènes sédimentaires et géochimiques affectant la bordure cévenole. D'hommes Firmas (1824) semble être le premier à signaler du strontium dans le Gard.

Conservation : Bien conservé 2*2 Bon état général

Rareté Internationale 3*2

Intérêt touristique et économique : Le site a fait l'objet d'une étude pour l'exploitation du strontium.

COUPE ET LOG GEOLOGIQUES



Alabouvette B. et al. (1988). BRGM.

ICONOGRAPHIE



© BRGM/DREAL (a,b,c,d)

Vue générale, en direction du Sud, d'un affleurement crétacé avec nodules à célestine (a). Amas de nodules de célestine (b) et phénomène de slumps (d). Calcaire à serpules (b) (clichés BRGM/DREAL).