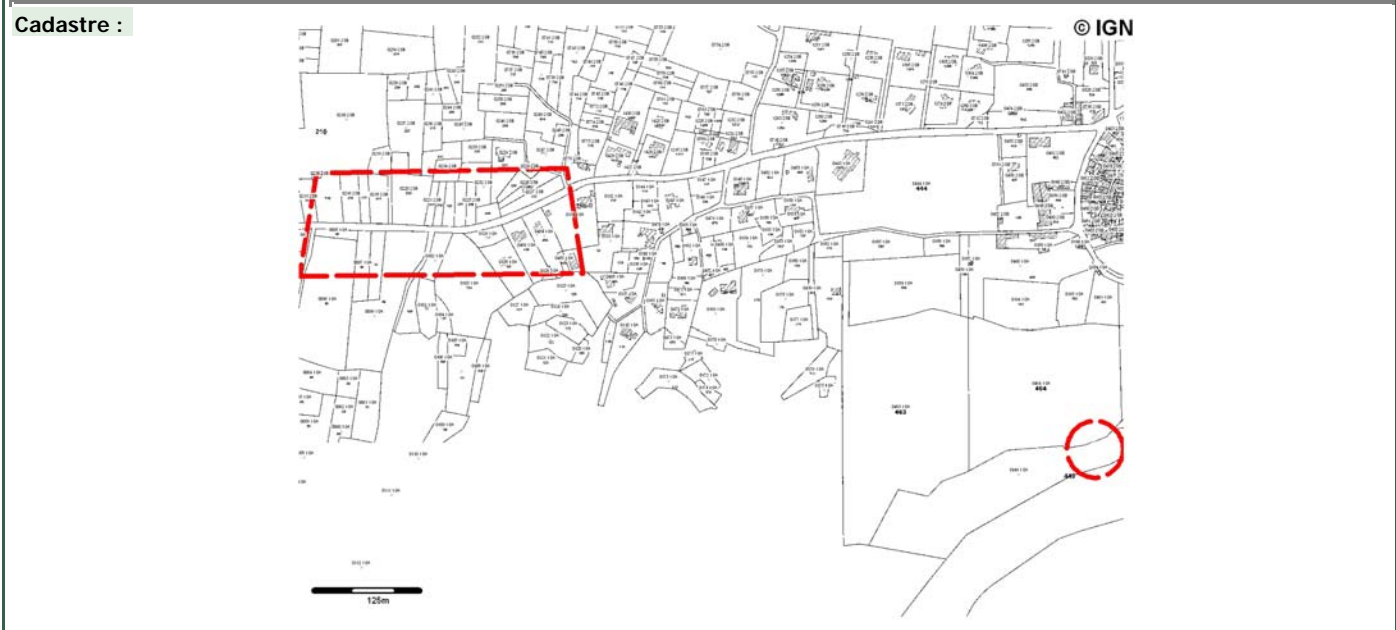


VULNERABILITE Total : 6 / 9

Vulnérabilité naturelle : Faible 1 *1
 Menaces anthropiques : Moyennes 2 *1
 Protection effective : Aucune 3 *1

BESOIN EN PROTECTION Total : 8 / 12

Statut : Protection physique : Non Protection juridique : Oui
 Nom du propriétaire : Propriétaires multiples Nom du gestionnaire : Gestionnaires multiples
 Statut : Anonyme Statut : Anonyme
 Anonyme Anonyme
Commentaire sur la protection : Baume de Pâques: site classé par décret ministériel du 19/04/1982 (Gorges du Gardon (29410-2941E-29420)), périmètre de protection immédiate du captage correspondant à l'enceinte clôturée à l'entrée de la grotte, Natura 2000, Znieff de type 1 et 2, Zico.



REFERENCES CHOISIES

Bibliographie (voir la liste bibliographique pour les références complètes) :

| | | | |
|-----------|---------------------------|---------------------------------------------------------------------------------|------------|
| LRO-0798B | Abbé Bayol | Mémoire d'un vieux fouilleur, Tome II : La Grotte de Pâques | 01/01/1935 |
| LRO-0803B | Bonifay E. | Stratigraphie des loëss anciens et récents dans le Sud-Est de la France | 01/01/1965 |
| LRO-0794B | Fabre G. | Le problème du Gard souterrain à la grotte de Pâques, Collias (Gard) dans les g | 01/01/1972 |
| LRO-0795B | Fabre G. | Gardon souterrain et géomorphologie de la grotte de Pâques (Canyon inférieur | 01/01/1970 |
| LRO-0047B | Gèze B. | Guides géologiques régionaux : Languedoc méditerranéen - Montagne Noire | 01/01/1995 |
| LRO-0804B | Marcelin P. | Observations sur les terres et les sols en région méditerranéenne. 1) Terres et | 01/01/1947 |
| LRO-0805B | Marcelin P., Courrière J. | Sur la présence de loëss en Costière | 01/01/1929 |
| LRO-0800B | Mazauric F. | Le Gardon et son canyon inférieur | 01/01/1898 |
| LRO-0806B | Tricart J. | Paléoclimats quaternaires et morphologie climatique dans le Midi Méditerranéen | 01/05/1952 |

Sites du pré-inventaire en relation :

| | | | |
|----------|--------------------------------------------|--------|---------|
| LRO-3160 | Sanilhac-Sagries, grotte de Saint-Vérédème | Public | Grotte |
| LRO-3124 | Bord-Nègre | Public | Source |
| LRO-3104 | Gorges du Gardon | Public | Géosite |

AUTEUR(S) DES RENSEIGNEMENTS Date de création de la fiche : 23/02/2009

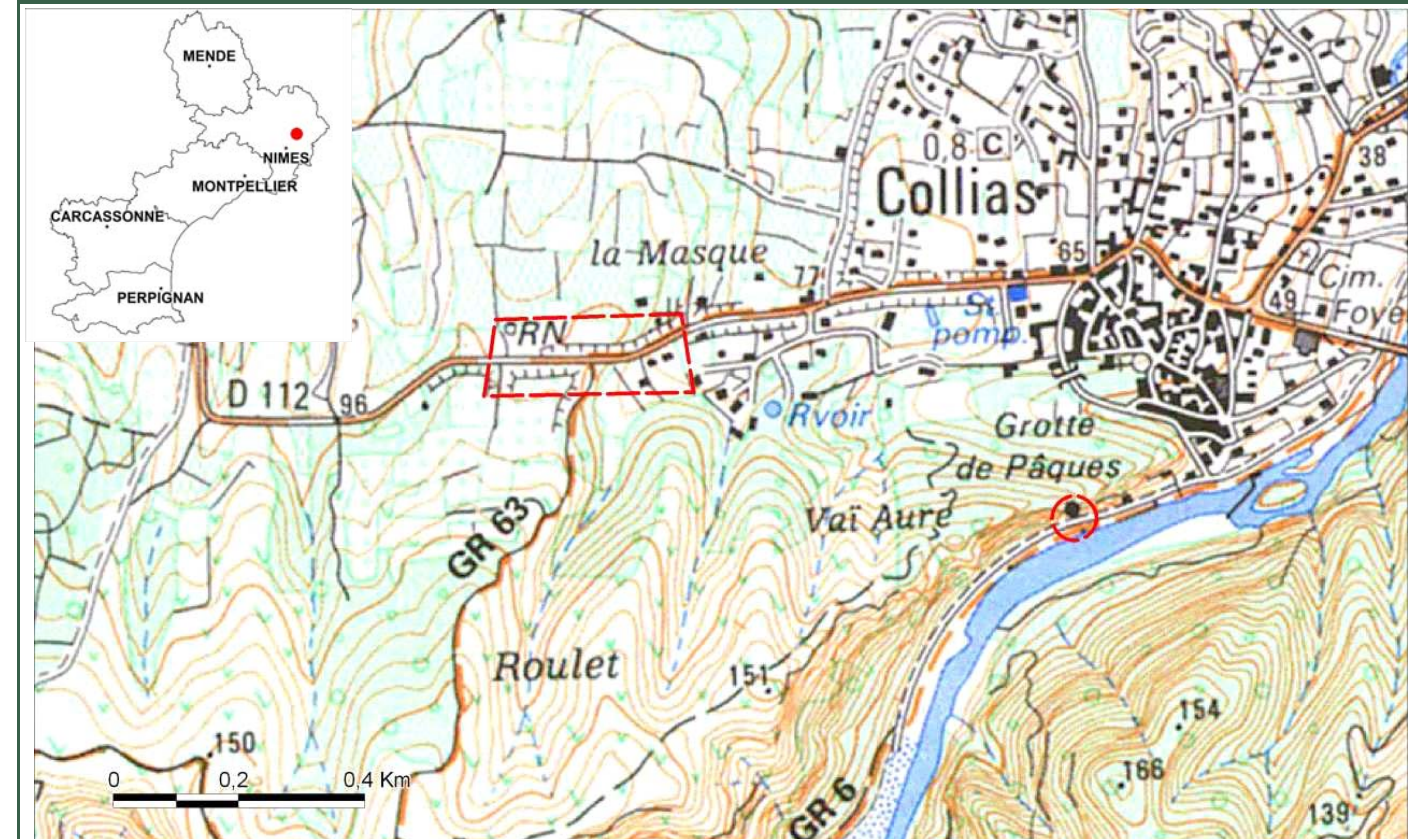
| | | | | |
|---------------------------|-------------------|-------------|----------|---------------------------------|
| M. | BAKALOWICZ | Michel | LRO0018A | Qualité : Professeur Université |
| Organisme : Retraité | | | | |
| M. | MARCHAL | Jean-Pierre | LRO0031A | Qualité : Ingénieur |
| Organisme : Retraité BRGM | | | | |
| Mlle | BAILLET | Laura | LRO0023A | Qualité : Géologue |
| Organisme : BRGM | | | | |

Loess de Collias et Baume de Pâques

intérêt patrimonial

* *

LOCALISATION



Département(s) :
30 Gard

Commune(s) :
30085 COLLIAS

Coordonnées des noeuds d'emprise du site :

| Ordre | X(Lambert2e) | Y(Lambert2e) |
|-------|--------------|--------------|
| 1 | 770917 | 1885581 |
| 2 | 770917 | 1885939 |
| 3 | 771892 | 1885939 |
| 4 | 771892 | 1885581 |

Précision : Métrique
Origine : carte au 1/25 000
Superficie : 4,2 hectares

Cartes concernées (Cartes topographiques ©IGN / Cartes géologiques ©BRGM) :
29410 UZES 0939 UZES

CONDITION D'ACCES

Accessibilité : Facile et Libre **Payant :** Non **Autorisation préalable :** Non **Ouverture :** Annuelle
Itinéraires : Rejoindre Collias. La Baume de Pâques s'ouvre au début des gorges du Gardon à environ 550 m du pont traversant la rivière (D3, route de Nîmes). Stationner à proximité du pont, rejoindre la rive gauche et suivre le chemin vers le SW. Les affleurements de loess se situent dans le talus de la D112 (Route de Sanilhac) à environ 700 m du centre de Collias. Stationnement difficile.
Description physique : Le site se divise en deux parties : 1/affleurements de 8-10 m de hauteur dans un talus routier exposant une coupe classique dans le Quaternaire. Attention, il n'y a pas d'accotements au bord de la route pour l'observation de ces affleurements. 2/ grotte grillagée s'ouvrant, par un vaste porche, 5 m au-dessus du lit actuel du Gardon dans la paroi rocheuse des gorges. Site archéologique de 1er ordre et captage d'une des plus importantes sources du Gardon, à la sortie de la grotte, pour l'alimentation en eau potable du village de Collias (forage de 30 m de profondeur).

GEOLOGIE

Code GILGES: C Paléoenvironnemental, Paléoclimatologie, Géologie sédimentaire globale

Unité litho-tectonique :

Gorges du Gardon

Phénomène géologique :

Sédimentation continentale

Niveau stratigraphique du phénomène M Années :

Voir échelle stratigraphique page 3

Le plus ancien :

Pléistocène moyen 1

Le plus récent :

Holocène 0

Niveau stratigraphique du terrain M Années :

Voir échelle stratigraphique page 3

Le plus ancien :

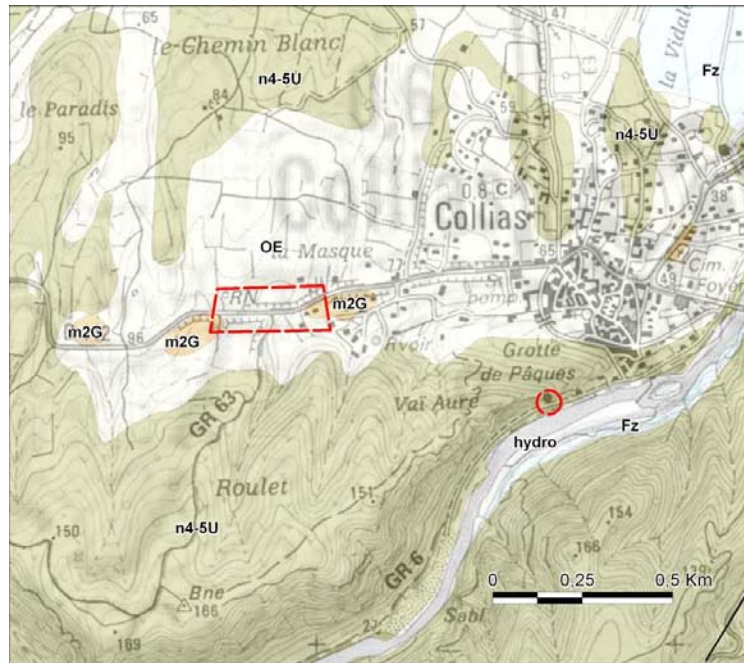
Urgonien 125

Le plus récent :

Holocène 0

Description géologique :

La Baume de Pâques est une cavité dans les calcaires massifs de l'Urgonien qui domine le Gardon de 15 à 20 m. Par suite de l'enfoncement progressif du réseau karstique, elle ne donne plus lieu à des écoulements. La source de la Baume est l'un des points de décharge permanente du système karstique du Bas Gardon, développé dans ces mêmes calcaires. Elle fait partie des sources pérennes au niveau du Gardon (débit de crue supérieur à 1 m³/s et d'étiage entre 350 et 500 l/s). Toutes ces sources sont alimentées par l'infiltration dans les plateaux calcaires entre l'Alzon et le bassin du Vistre, et par des pertes du Gardon à Dions et, en amont, à Boucoiran. Le porche de la grotte a temporairement été occupé et a donné du matériel archéologique. Vers le N et le NE, les calcaires urgoniens sont recouverts par une formation détritique fine d'origine éolienne, observable en coupe. Cette coupe classique du Quaternaire montre, à la base, des loess et des limons lités du Riss, rubéfiés à leur surface, puis recouverts par des loess jaunâtres du Würm. Dans cette formation d'origine éolienne s'intercalent des apports fluviaux plus ou moins importants. Le sommet est fréquemment remanié par des colluvions. Des pouppées et croûtes calcaires, présentes dans tous les niveaux, témoignent de lessivages répétés, à différentes époques. Ces loess typiques se sont formés sous un climat froid et sec, de type



INTERET PATRIMONIAL

Total : 26 / 48

Intérêt(s) géologique(s) principal(aux) : Certain intérêt 2*4

Sédimentologie

Coupe classique remarquablement complète ayant servi de point de départ à une chronologie pédologique du Quaternaire régional.

Hydrogéologie

Importante source et dérivation souterraine partielle du Gardon ayant fait l'objet de controverses sur l'origine de son alimentation.

Intérêts géologiques secondaires :

Certain intérêt 2*3

Stratigraphie

Intérêts pédagogiques :

Certain intérêt 2*3

Pour les étudiants

Pour les géologues

Intérêts annexes :

Archéologie

Faune

Flore

Préhistoire

Intérêt pour l'histoire de la géologie : Pas d'intérêt 0*2 Pas d'intérêt évident.

Conservation : Bien conservé 2*2 Bon état général

Rareté Régionale 1*2

Intérêt touristique et économique : Captage AEP du village de Collias. Opération Grands Sites: Gorges du Gardon.

COUPE ET LOG GEOLOGIQUES

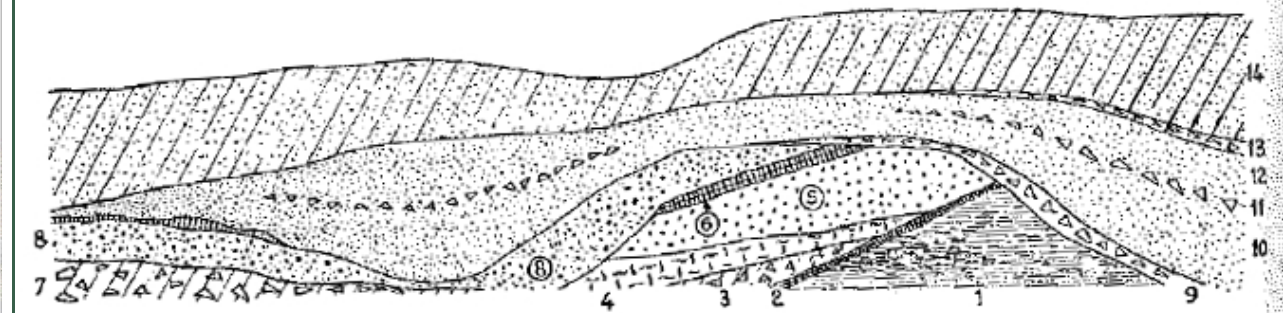


Fig. 72. - Coupe synthétique du loess de Collias (d'après E. Bonifay. - Les Terrains quaternaires dans le Sud-Est de la France, Publ. Inst. Préhistoire Univ. Bordeaux, 1962).

- | | |
|---------------------------------------------------------|---------------------------------------------------------------|
| 14. Colluvions très épaisses, parfois 5 à 6 m. | 6. Croûte calcaire. 0,10 m. |
| 13. Mince cailloutis. 0,30 m. | 5. Loess rouge, grumeleux, à grosses pouppées calcaires. 2 m. |
| 12. Loess jaune sableux. 1,50 m. | 4. Loess rouge à pseudomycélium et panachures jaunes. 0,80 m. |
| 11. Cailloutis très mince. 0,20 m. | 3. Brèche rouge. 0,50 m. |
| 10. Loess jaune sableux. 1,50 m. | 2. Croûte calcaire. 0,10 m. |
| 9. Cailloutis, 0,50 m. | 1. Limons brun rouge paraissant remaniés. 2 m. |
| 8. Loess rougeâtre avec pouppées assez grosses. 1,50 m. | |
| 7. Brèches rougeâtres et sables panachés. 1 m. | |

Gèze B. (1995). Masson.

ICONOGRAPHIE



Affleurements quaternaires (loess, colluvions et apports fluviaux) dans le talus routier de la D112 (a,b). Baume de Pâques et captage AEP à son entrée, sur la rive gauche des gorges du Gardon (c,d) (clichés BRGM/DREAL).

