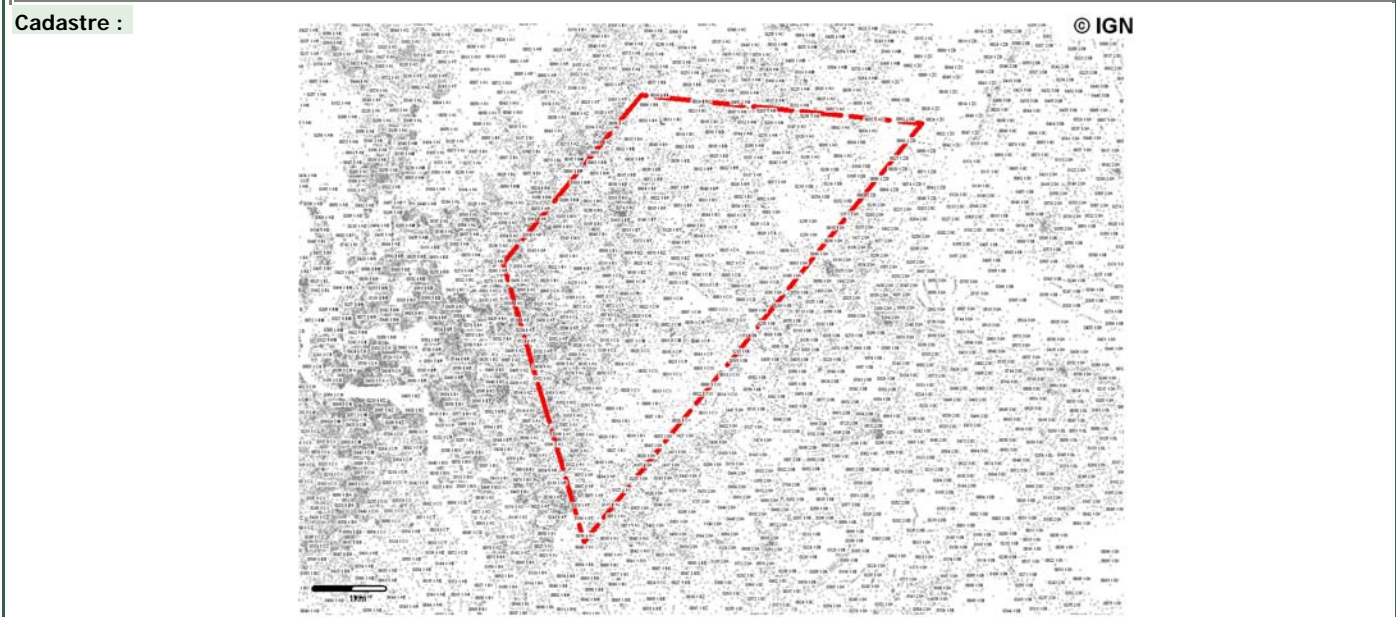


VULNERABILITE Total : 4 /9

Vulnérabilité naturelle : **Aucune** 0 *1
 Menaces anthropiques : **Faibles** 1 *1
 Protection effective : **Aucune** 3 *1

BESOIN EN PROTECTION * * Total : 6 /12

Statut : Protection physique : Non Protection juridique : Non
Nom du propriétaire : propriétaires multiples **Nom du gestionnaire :** Gestionnaires multiples
Statut : Anonyme **Statut :** Anonyme
 Anonyme Anonyme
Commentaire sur la protection : Problème de protection des accès aux klippes et aux affleurements. Deux zones mériteraient d'être protégées : le long de la D6 et le long de la rivière Avène.



REFERENCES CHOISIES

Bibliographie (voir la liste bibliographique pour les références complètes) :

| | | | |
|-----------|-----------------------------|---|------------|
| LRO-0417B | Alabouvette B., Cavelier C. | Paléogène - Languedoc oriental. In : " Synthèse géologique du Sud-Est de la Fr | 01/01/1984 |
| LRO-0416B | Denizot G. | Les affleurements crétaciques de la plaine d'Alès | 01/01/1931 |
| LRO-0361B | Dumas E. | Statistique géologique, minéralogique, métallurgique et paléontologique du dép | 01/01/1876 |
| LRO-0458B | Germa J. | Pointements crétaciques de la plaines d'Alès | 01/01/1953 |
| LRO-0047B | Gèze B. | Guides géologiques régionaux : Languedoc méditerranéen - Montagne Noire | 01/01/1995 |
| LRO-0462B | Gottis M. | Observations géologiques sur une tranchée routière à travers une klippe du bas | 01/01/1968 |
| LRO-0460B | Termier P., Friedel G. | Les débris des nappes ou klippes de la plaine d'Alès, lambeaux de calcaire urgo | 01/01/1919 |
| LRO-0461B | Thiery P. | Sur les écailles ou nappes de charriage de la région d'Alès (Gard) | 01/01/1919 |
| LRO-0415B | Valette J. | Contribution à l'étude sédimentologique du bassin tertiaire d'Alès | 13/01/1966 |

Sites du pré-inventaire en relation :

| | | | |
|----------|-------------------------------|--------|--------------|
| LRO-3070 | Faïlle de la rocade d'Alès | Public | Affleurement |
| LRO-3019 | Carrière de Rousson | Public | Carrière |
| LRO-3024 | Panorama de l'Ermitage d'Alès | Public | Point de vue |

AUTEUR(S) DES RENSEIGNEMENTS Date de création de la fiche : 23/02/2009

| | | | |
|----------------------|-------------|----------|--------------------|
| M. NECTOUX | Didier | LRO0008A | Qualité : Géologue |
| Organisme : EMA | | | |
| M. ROLLEY | Jean-Pierre | LRO0011A | Qualité : Géologue |
| Organisme : Retraité | | | |
| Mlle BAILLET | Laura | LRO0023A | Qualité : Géologue |
| Organisme : BRGM | | | |

Public

LRO-3096

Tectonique

Site naturel de surface :

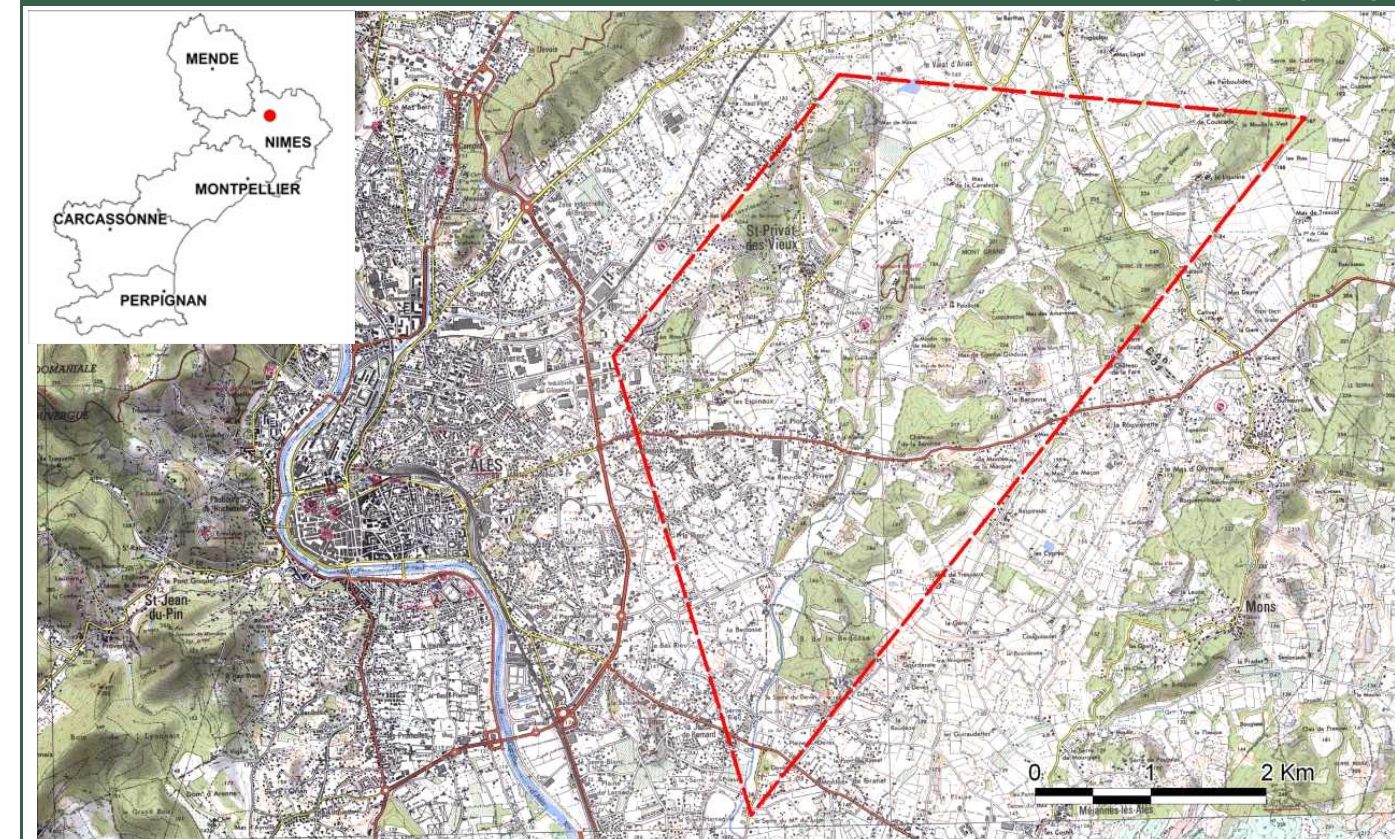
Géosite

intérêt patrimonial

* *

"Olistolithes" de Saint-Privat-des-Vieux

LOCALISATION



Département(s) :

30 Gard

Commune(s) :

- 30294 SAINT-PRIVAT-DES-VIEUX
- 30007 ALES
- 30165 MEJANNES-LES-ALES
- 30173 MONS
- 30259 SAINT-HILAIRE-DE-BRETHMAS
- 30305 SALINDRES
- 30318 SERVAS

Lieu-dit :

Route de Bagnols.

Coordonnées des noeuds

d'emprise du site :

| Ordre | X(Lambert2e) | Y(Lambert2e) |
|-------|--------------|--------------|
| 1 | 741873 | 1901582 |
| 2 | 741873 | 1907975 |
| 3 | 747847 | 1907975 |
| 4 | 747847 | 1901582 |

Précision : Métrique

Origine : carte au 1/25 000

Superficie : 18,25 km²

Cartes concernées (Cartes topographiques ©IGN / Cartes géologiques ©BRGM) :

28400T ALES 0912 ALES

CONDITION D'ACCES

Accessibilité : Facile et Libre **Payant :** Non **Autorisation préalable :** Non **Ouverture :** Annuelle

Itinéraires : Le géosite est situé à l'Est d'Alès, près de Saint-Privat-des-Vieux. Affleurement observable au bord de la D6, entre le Rieux-de-Saint-Privat et la Montée de la Margue. Contact Crétacé/Oligocène visible au bord de la rivière Avène, sous le pont de la Bedosse, dans le prolongement du chemin de Trespeaux.

Description physique : Blocs rocheux de taille métrique à hectométrique, glissés et reposant sur les formations du fossé d'Alès. De nombreux affleurements, au bord de routes ou de rivières, permettent d'observer ces pointements rocheux.

GEOLOGIE

Code GILGES: G *Structural, Structures tectoniques ou gravitaires principales*

Unité litho-tectonique :

Fossé oligocène d'Alès

Phénomène géologique :

Tectonique

Niveau stratigraphique du phénomène **M Années :**

Voir échelle stratigraphique page 3

Le plus ancien :

Oligocène 34

Le plus récent :

Oligocène 23

Niveau stratigraphique du terrain : **M Années :**

Voir échelle stratigraphique page 3

Le plus ancien :

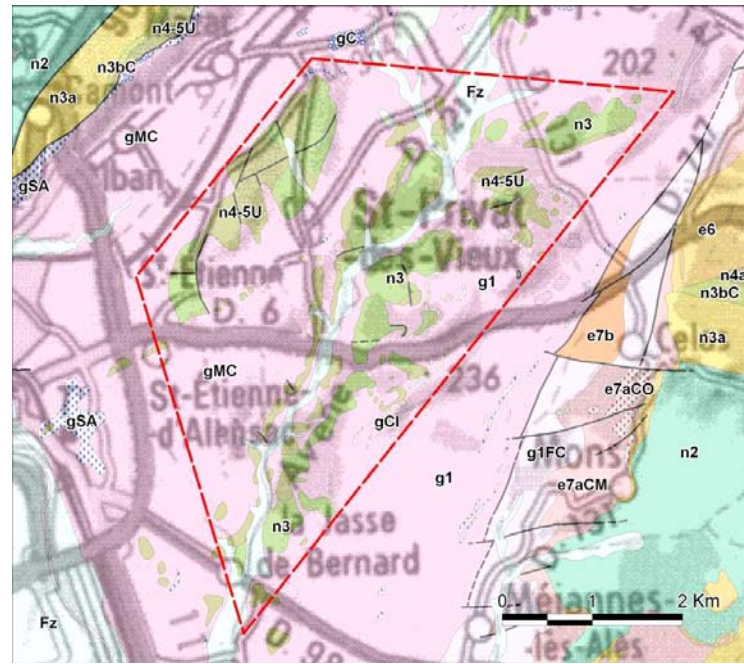
Hauterivien 136

Le plus récent :

Oligocène 23

Description géologique :

Le site correspond à un olistostrome composé de blocs de marno-calcaires hauteriviens et de calcaires à rudistes barrémiens (urgoniens) reposant sur la formation continentale marno-gréseuse de l'Oligocène. Cette interprétation d'olistolithe est encore discutée. A l'Oligocène se développe une période de distension qui provoque en particulier la formation du sillon d'Alès, effondrement d'orientation NE-SW. A cette période, on note une importante production de sédimentation bréchique au Nord du sillon, et des glissements sur faible pente au Sud. Ces lambeaux glissés, olistolithes de grande taille ou klippes sédimentaires, constituent les affleurements de Crétacé inférieur des collines de Saint-Privat-des-Vieux, intercalés dans les sédiments oligocènes, sur lesquels ils reposent par contacts anormaux sub-horizontaux. Mis à l'affleurement par érosion, ils présentent un plongement généralisé vers l'Ouest.



INTERET PATRIMONIAL

Total : **30 / 48**

Intérêt(s) géologique(s) principal(aux) : Certain intérêt 2*4

Tectonique

Cet affleurement permet d'illustrer le phénomène d'olistostrome composé de formations du Crétacé inférieur dans le fossé oligocène d'Alès.

Intérêts géologiques secondaires :

Certain intérêt 2*3

Stratigraphie

Intérêts pédagogiques :

Certain intérêt 2*3

- Pour les enseignants
- Pour les étudiants
- Pour les géologues
- Pour les scolaires
- Pour tous publics

Intérêts annexes :

Intérêt pour l'histoire de la géologie : Peu d'intérêt 1*2 Etudes des klippes d'urgonien de la plaine d'Alès depuis 1919 (Termier P., Friedel G. et Thierry P.). Elles ont fait l'objet de nombreuses interprétations : lambeaux de nappe alpines, hauts-fonds enracinés, écaillés de Crétacé, etc.

Conservation : Très bien conservé 3*2 Bon état général

Rareté Régionale 1*2

Intérêt touristique et économique : Pas d'intérêt économique ou touristique évident.

COUPE ET LOG GEOLOGIQUES

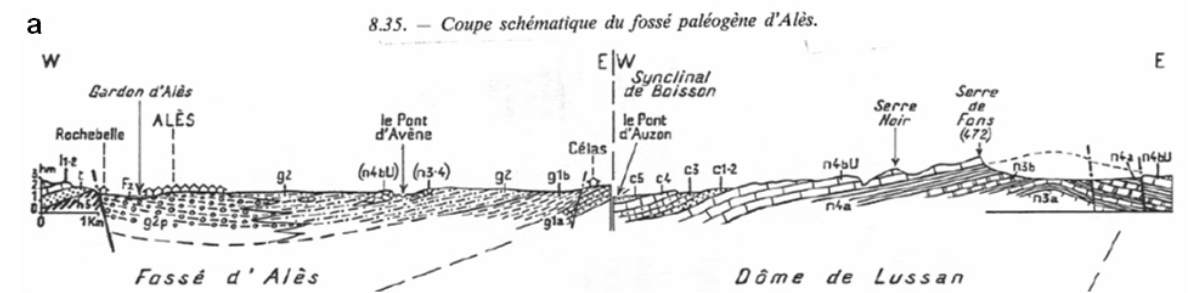
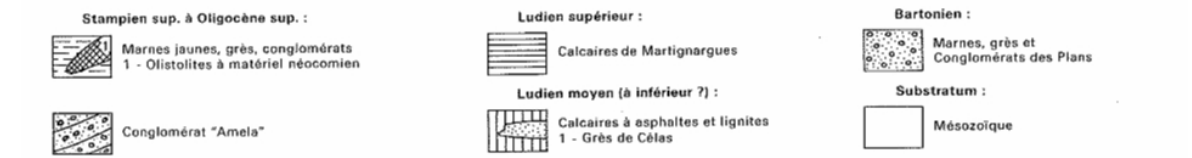
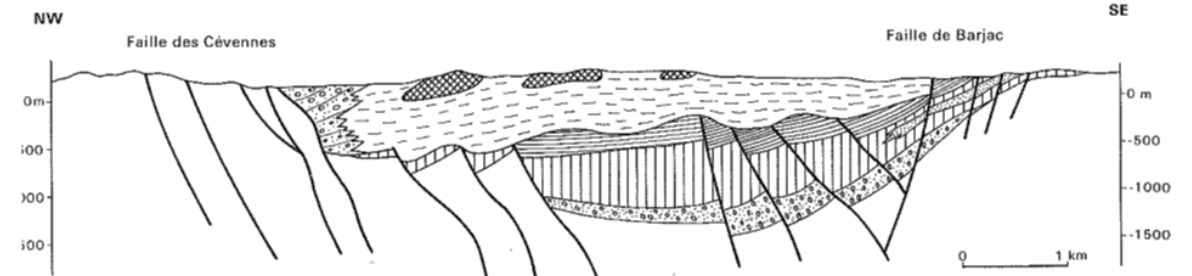


Fig. 78. - Coupes le long de l'itinéraire 13 [H x 2].
 En haut : entre le dôme de Lussan et le fossé d'Alès (la coupe comprend deux tronçons d'orientations différentes, mais décalés de 10 km le long de la bordure orientale du fossé d'Alès).
 a : Alabouvette B., Cavalier C. (1984). Mém. BRGM Fr., n°125 - b : Gèze B. (1995). Masson.

ICONOGRAPHIE



Vue, depuis l'Ermitage, sur les collines de St-Privat-des-Vieux (arrière plan) constituées d'olistolithes (a). Olistolithe urgonien (b) et contact Oligocène (A)/Urgonien (B) (d), vers Mas d'Avène. Bloc urgonien dans les marnes oligocènes, route D6 (c).
 © BRGM/DREAL (a,b,c,d)