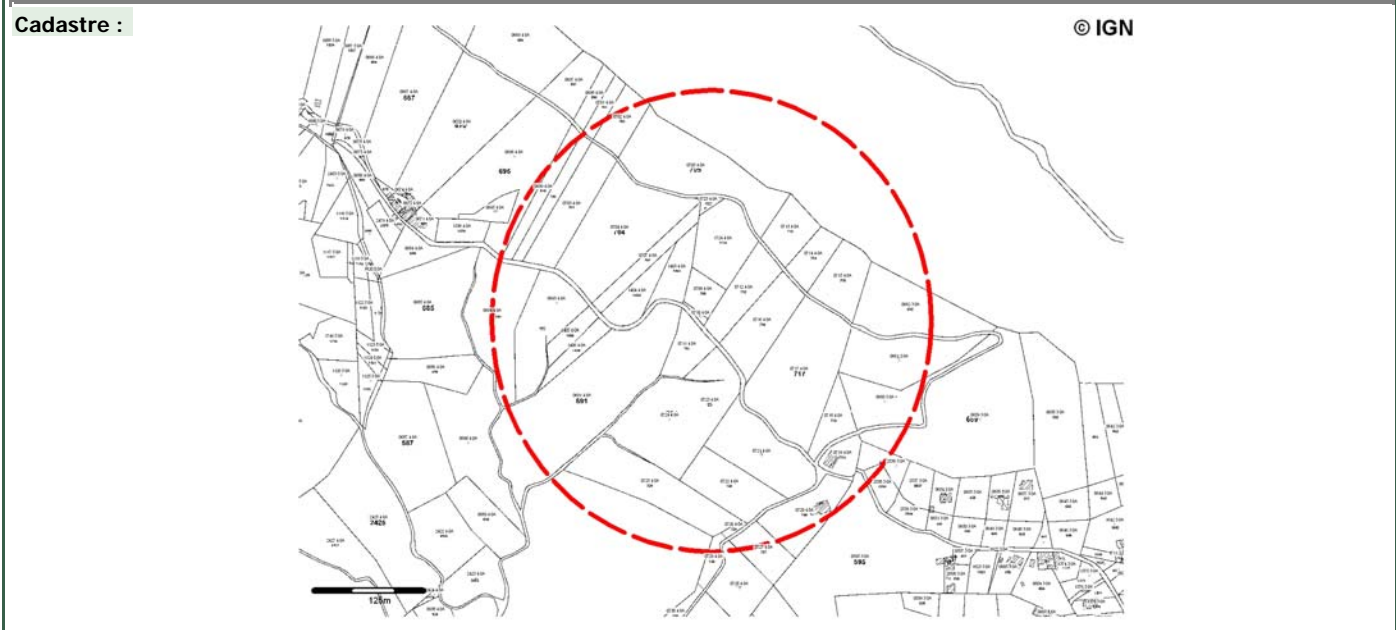


VULNERABILITE Total : 6 / 9

Vulnérabilité naturelle : **Aucune** 0 *1
 Menaces anthropiques : **Fortes** 3 *1
 Protection effective : **Aucune** 3 *1

BESOIN EN PROTECTION *** Total : 8 / 12

Statut : Protection physique : Non Protection juridique : Non
Nom du propriétaire : Propriétaires multiples **Nom du gestionnaire :** Gestionnaires multiples
Statut : Anonyme **Statut :** Anonyme
 Anonyme Anonyme
Commentaire sur la protection : Besoin de protection contre l'urbanisation. Znieff de type 2 (Hautes vallées des Gardons).



REFERENCES CHOISIES

Bibliographie (voir la liste bibliographique pour les références complètes) :
 LRO-0457B Destombes J.-P. Trias cévenol aux environs d'Alès 01/01/1963
 LRO-0459B Lavigne J. Contribution à l'étude du Trias de la bordure cévenole. Région d'Alès (Gard) 01/01/1968

Sites du pré-inventaire en relation :

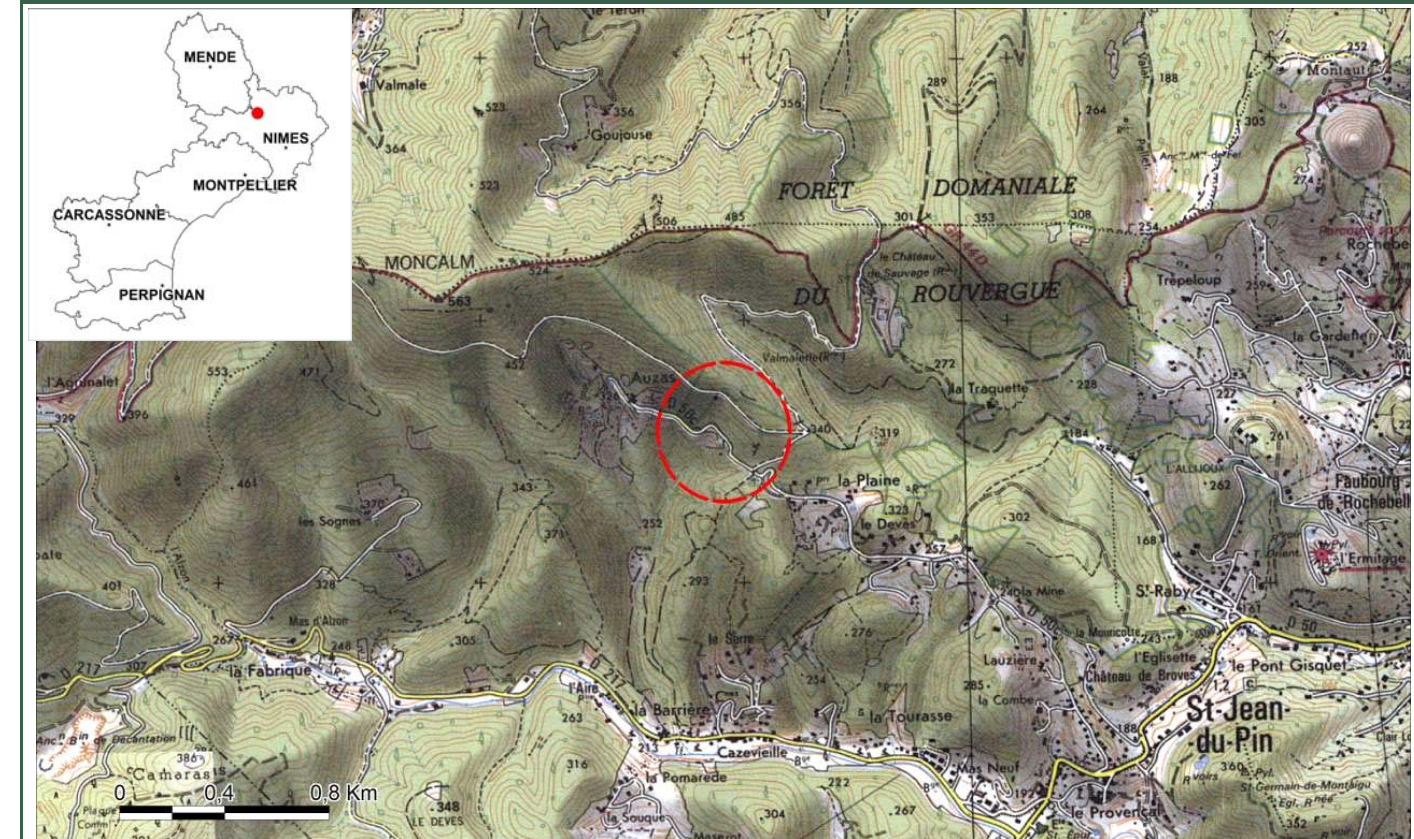
AUTEUR(S) DES RENSEIGNEMENTS Date de création de la fiche : 23/02/2009

M. NECTOUX Organisme : EMA	Didier	LRO0008A	Qualité : Géologue
Mlle BAILLET Organisme : BRGM	Laura	LRO0023A	Qualité : Géologue
M. ROLLEY Organisme : Retraité	Jean-Pierre	LRO0011A	Qualité : Géologue

Discordance triasique d'Auzas

intérêt patrimonial

LOCALISATION



Département(s) :
30 Gard

Commune(s) :
30270 SAINT-JEAN-DU-PIN

Lieu-dit :
Auzas.

Coordonnées des noeuds d'emprise du site :

Ordre	X(Lambert2e)	Y(Lambert2e)
1	735822	1904242
2	735822	1904754
3	736309	1904754
4	736309	1904242

Précision : Métrique

Origine : carte au 1/25 000

Superficie : 19,32 hectares

Cartes concernées (Cartes topographiques ©IGN / Cartes géologiques ©BRGM) :
28400T ALES 0912 ALES

CONDITION D'ACCES

Accessibilité : Facile et Libre **Payant :** Non **Autorisation préalable :** Non **Ouverture :** Annuelle

Itinéraires : Depuis Alès, suivre la direction de Saint-Jean-du-Pin (à l'Ouest d'Alès). Arrivé dans le village de Saint-Jean-du-Pin, tourner à droite sur la route d'Auzas (D50c). Se garer, après le lieu-dit La Plaine, sur le bord de la route. Les affleurements se trouvent le long de la route entre La Plaine et Auzas et au bord du chemin de la Traquette et du chemin parallèle à la route situé au Nord-Est.

Description physique : En quelques centaines de mètres, on peut observer, grâce à des affleurements le long de la route d'Auzas et au bord de chemins, le contact entre différentes formations géologiques.

GEOLOGIE

Code GILGES: D *Pétrologie sédimentaire, Métamorphique, Ignée, Textures et structures*

Unité litho-tectonique :

Schistes des Cévennes

Phénomène géologique :

Discordance

Niveau stratigraphique du phénomène M Années :

Voir échelle stratigraphique page 3

Le plus ancien :

Cambrien 542

Le plus récent :

Muschelkalk inférieur 245

Niveau stratigraphique du terrain : M Années :

Voir échelle stratigraphique page 3

Le plus ancien :

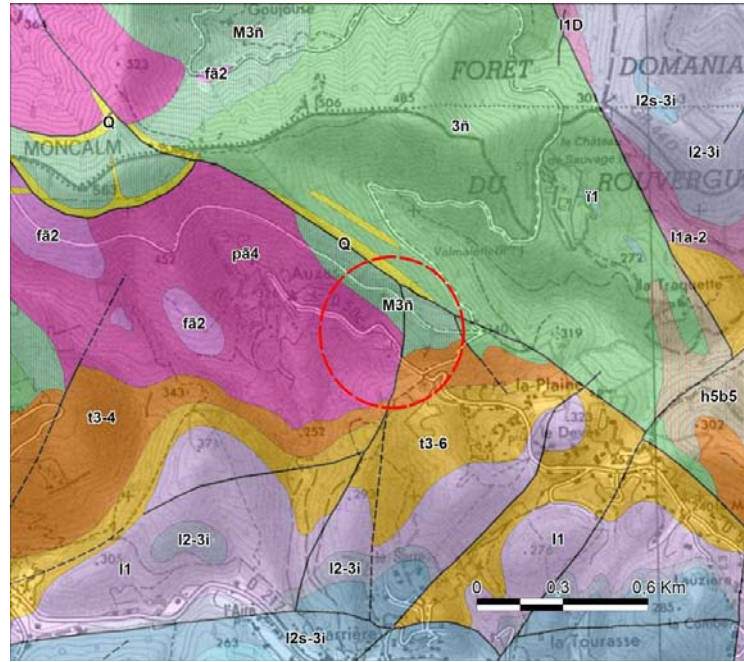
Cambrien 542

Le plus récent :

Muschelkalk inférieur 245

Description géologique :

Les affleurements permettent d'observer et de comprendre l'enchaînement des événements géologiques, du Paléozoïque au Trias, dans ce secteur avec en particulier les contacts granite-schiste, schistes-grès puis granite-grès. Les schistes font partie des formations métamorphiques des Cévennes, d'âge probablement cambro-ordovicien. Ils ont subi un métamorphisme général anté-stéphanien. Ces formations métamorphiques sont ultérieurement intrudées par un batholite de granite porphyroïde de tendance granodioritique et injections plus tardives de roches filoniennes, microgranites et lamprophyres. Ces venues intrusives, d'âge anté-stéphanien, ont développé parfois un métamorphisme de contact discret. Les grès du Trias reposent en discordance sur les terrains du Primaire. Ils ont fossilisé une paléoaélite des granites, d'origine tropicale et formée lors d'une période d'érosion (Permo-Trias), à comparer avec l'altération actuelle. La transgression triasique, qui semble venir du Sud, est marquée d'abord par des dépôts détritiques provenant du démantèlement des terrains cristallins (conglomérats et grès arkosiques de base).



INTERET PATRIMONIAL

Total : **29 / 48**

Intérêt(s) géologique(s) principal(aux) : Certain intérêt 2*4

Stratigraphie

Très belle discordance du Trias sur les schistes et les granites.

Plutonisme

Le site permet l'observation d'une granodiorite porphyroïde tard-hercynienne très arenisée et d'une paléoaélite ancienne associée à ce granite.

Intérêts géologiques secondaires :

Certain intérêt 2*3

Métamorphisme
Minéralogie
Sédimentologie

Intérêts pédagogiques :

Fort intérêt 3*3

Pour les étudiants
Pour les scolaires
Pour tous publics

Intérêts annexes :

Faune
Flore

Intérêt pour l'histoire de la géologie : Pas d'intérêt 0*2 Pas d'intérêt pour l'histoire de la géologie évident.

Conservation : Bien conservé 2*2 *Bon état général*

Rareté : Régionale 1*2

Intérêt touristique et économique : *Pas d'intérêt économique actuel. Filon barytique anciennement exploité à proximité du site. Traces de découpe de meule dans les grès du Trias. Sentiers pédestres vers le Mont Calm et table d'orientation à proximité.*

COUPE ET LOG GEOLOGIQUES



ICONOGRAPHIE



Grès et conglomérats du Trias (a). Contact Trias-granodiorites au bord de la route D50c (b). Schistes ayant subi un métamorphisme de contact, chemin de Traquette (c), en contact avec les granodiorites (d,e) . Granodiorite porphyroïde altérée (f).