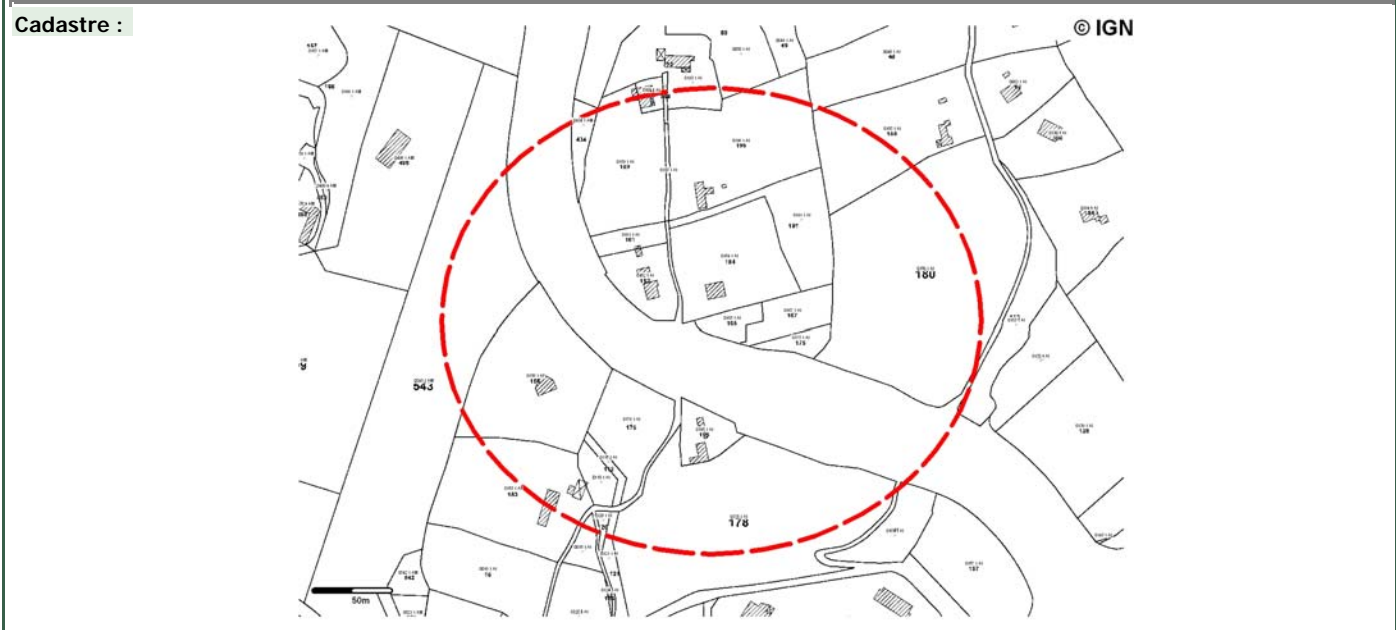


VULNERABILITE Total : 5 / 9

Vulnérabilité naturelle : Faible 1 *1 Protection effective : Aucune 3 *1
 Menaces anthropiques : Faibles 1 *1

BESOIN EN PROTECTION Total : 8 / 12

Statut : Protection physique : Non Protection juridique : Non
 Nom du propriétaire : Propriétaires multiples Nom du gestionnaire : Gestionnaires multiples
 Statut : Anonyme Statut : Anonyme
 Anonyme Anonyme
 Commentaire sur la protection :



REFERENCES CHOISIES

Bibliographie (voir la liste bibliographique pour les références complètes) :

LRO-0417B	Alabouvette B., Cavelier C.	Paléogène - Languedoc oriental. In : " Synthèse géologique du Sud-Est de la France"	01/01/1984
LRO-0410B	Cavelier C. et al.	Paléogène. In : " Synthèse géologique du Sud-Est de la France"	01/01/1984
LRO-0413B	Duée G., Paquet J.	Observations sur le complexe faillé des Cévennes et autres accidents (Ardèche)	01/01/1960
LRO-0414B	Fredet J.-M.	Tectonique et sédimentation en domaine continental : évolution du bassin paléogène	22/06/1987
LRO-0047B	Gèze B.	Guides géologiques régionaux : Languedoc méditerranéen - Montagne Noire	01/01/1995
LRO-0407B	Sanchis E., Séranne M.	Structural style and tectonic evolution of a polyphase extensional basin of the Cévennes	27/03/2000
LRO-0412B	Séranne M.	Cadre structural du rifting de la marge du Golfe du Lion : interaction du rifting et de la tectonique	01/01/2000
LRO-0207B	Séranne M., Camus H., Lucazeau F.	Surrection et érosion polyphasées de la bordure cévenole. Un exemple de morphotectonique	01/01/2002

Sites du pré-inventaire en relation :

LRO-3019	Carrière de Rousson	Public	Carrière
LRO-3024	Panorama de l'Ermitage d'Alès	Public	Point de vue
LRO-3028	Porte des Cévennes et sommet Saint-Julien à Anduze	Public	Géosite
LRO-3093	Faille des Cévennes au Montel	Public	Affleurement

AUTEUR(S) DES RENSEIGNEMENTS Date de création de la fiche : 23/02/2009

M. NECTOUX	Didier	LRO0008A	Qualité : Géologue
Organisme : EMA			
M. ROLLEY	Jean-Pierre	LRO0011A	Qualité : Géologue
Organisme : Retraité			
Mlle BAILLET	Laura	LRO0023A	Qualité : Géologue
Organisme : BRGM			

Public

LRO-3070

Site naturel de surface :

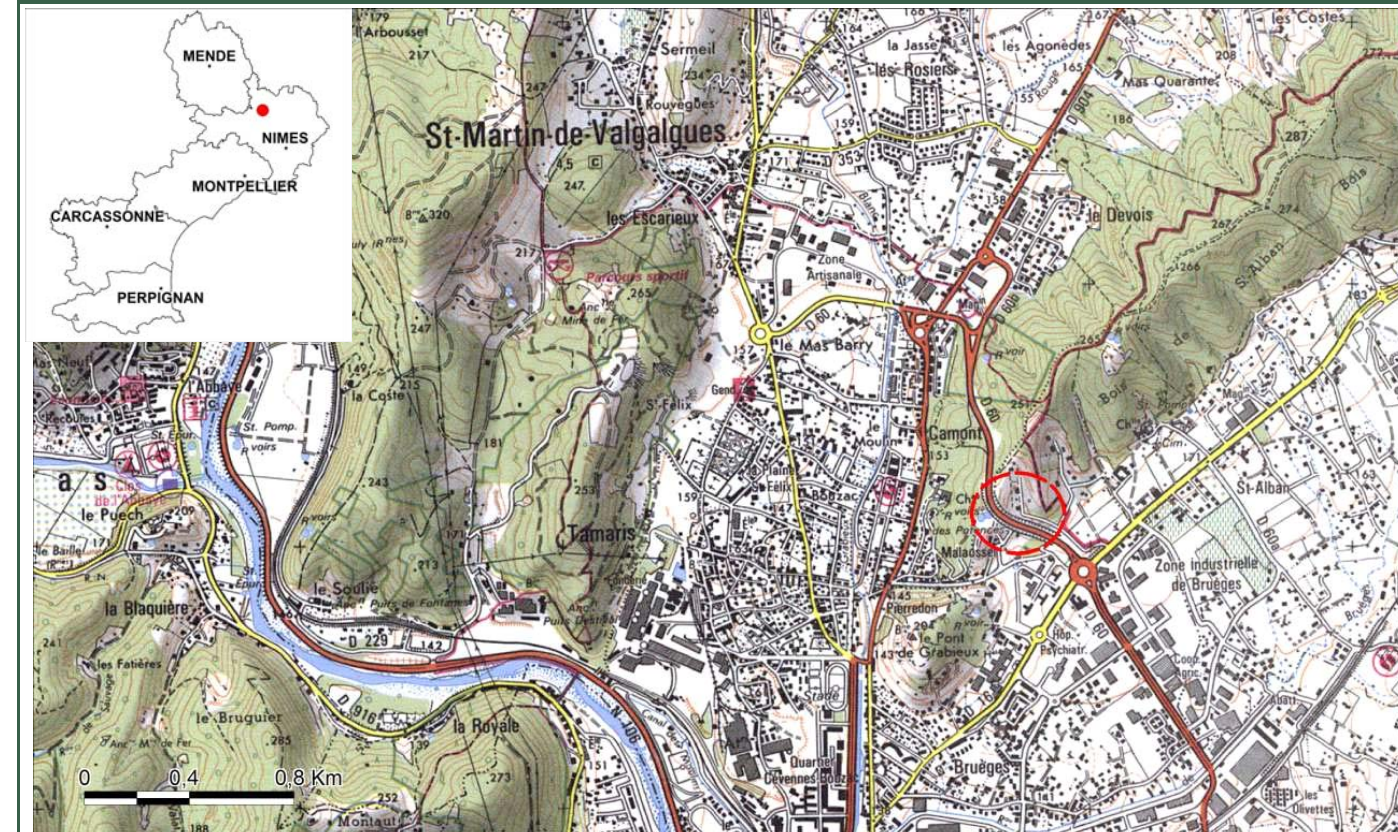
Tectonique

Affleurement

intérêt patrimonial

Faille de la rocade d'Alès

LOCALISATION



Département(s) : 30 Gard

Commune(s) : 30007 ALES

Coordonnées des noeuds d'emprise du site :

Ordre	X(Lambert2e)	Y(Lambert2e)
1	740702	1906909
2	740702	1907200
3	741051	1907200
4	741051	1906909

Précision : Métrique

Origine : carte au 1/25 000

Superficie : 7,88 hectares

Lieu-dit : Impasse de Malaussel.

Cartes concernées (Cartes topographiques ©IGN / Cartes géologiques ©BRGM) : 28400T ALES 0912 ALES

CONDITION D'ACCES

Accessibilité : Facile et Libre Payant : Non Autorisation préalable : Non Ouverture : Annuelle

Itinéraires : L'affleurement se situe au Nord d'Alès. Rejoindre la D60 (avenue Monge) et, au rond-point correspondant à l'intersection de cette route avec la D16 (route de Salindre), prendre la direction de Rousson. Tourner à gauche, directement après le rond-point, aux panneaux "Impasse de Malhaussel" et "Impasse des Potences". L'affleurement se situe 230 m plus loin, au bord de cette route.

Description physique : Seul affleurement, par travaux routiers, de la faille des Cévennes observable dans le talus.

GEOLOGIE

Code GILGES: G *Structural, Structures tectoniques ou gravitaires principales*

Unité litho-tectonique :

Garrigues mésozoïques de la bordure cévenole

Phénomène géologique :

Tectonique

Niveau stratigraphique du phénomène **M Années :**

Voir échelle stratigraphique page 3

Le plus ancien :

Bartonien 40

Le plus récent :

Tortonien 7

Niveau stratigraphique du terrain : **M Années :**

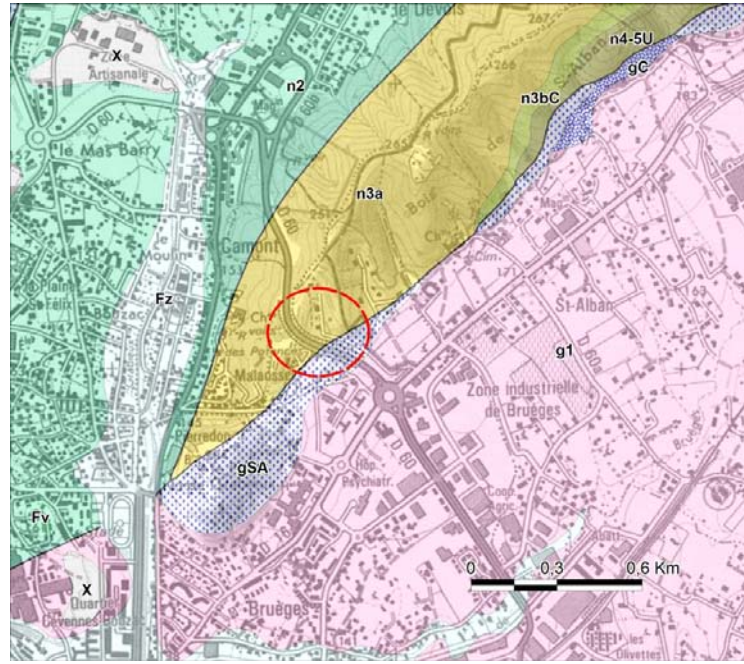
Voir échelle stratigraphique page 3

Le plus ancien :

Hauterivien 136

Le plus récent :

Oligocène 23



Description géologique :

L'affleurement expose le passage d'un des grands accidents régionaux : la faille des Cévennes. Le réajustement des contraintes à la fin de la surrection de la chaîne hercynienne, au Carbonifère supérieur aurait engendré ces grands accidents. Pendant la compression pyrénéenne, la faille des Cévennes, de direction NE/SW, fonctionne en décrochement sénestre (jeu sénestre de 17 km). A cet endroit, on peut voir le rejeu normal débuté au Ludien moyen lors de la phase tectonique en extension liée à l'ouverture du golfe du Lion. Le "rifting" durant l'Oligocène et l'Aquitainien donne lieu à la création de fossés comme celui d'Alès. Ce fossé est un fossé d'effondrement asymétrique NE-SW limité à l'Est par la faille de Barjac et à l'Ouest par la faille d'Alès. L'épaisseur des séries syn-rift est de plus de 1000 m dans le fossé. Cet affleurement permet d'observer une faille du faisceau des Cévennes qui met en contact les marno-calcaires hauteriviens, plissés et faillés, et les formations, continentales et détritiques, de l'Oligocène du fossé d'Alès (marnes, grès et conglomérats) par l'intermédiaire d'une zone de brèche. Cette formation, appelée localement conglomérat amela, est constituée de blocs de calcaire urgonien ou hauterivien souvent volumineux et peu roulés et provenant du démantèlement des escarpements néocomiens lié au fonctionnement de la faille.

INTERET PATRIMONIAL

Total : **32 / 48**

Intérêt(s) géologique(s) principal(aux) : Fort intérêt 3*4

Tectonique

Bel affleurement montrant, en coupe, une faille du faisceau des Cévennes, un des grands accidents régionaux.

Intérêts géologiques secondaires :

Peu d'intérêt 1*3

Sédimentologie
Stratigraphie

Intérêts pédagogiques :

Fort intérêt 3*3

Pour les enseignants
Pour les étudiants
Pour les géologues
Pour les scolaires
Pour tous publics

Intérêts annexes :

Intérêt pour l'histoire de la géologie : Pas d'intérêt 0*2 Pas d'intérêt pour l'histoire de la géologie évident.

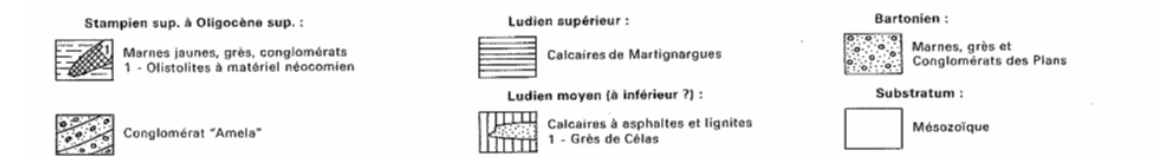
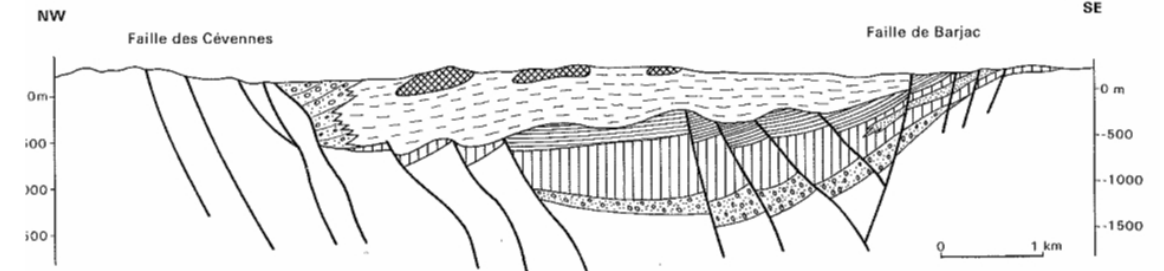
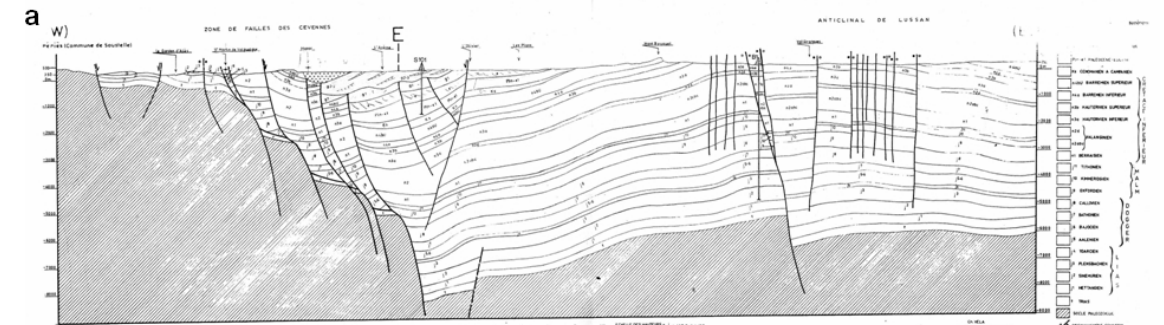
Conservation : Très bien conservé 3*2 Bon état général

Rareté Régionale 1*2

Intérêt touristique et économique : Pas d'intérêt économique ou touristique évident.



COUPE ET LOG GEOLOGIQUES



8.35. — Coupe schématique du fossé paléogène d'Alès.
a : Vela Ch. (1977). Université des Sciences et Techniques du Languedoc, Montpellier - b : Alabouvette B., Cavalier C. (1984). Mém. BRGM Fr., n° 125.

ICONOGRAPHIE



Affleurements, au bord de la route D60, mettant en évidence la faille des Cévennes qui met en contact, par l'intermédiaire d'une zone broyée, les marnes et conglomérats de l'Oligocène et les marno-calcaires du Hauterivien (a,b) (clichés BRGM/DREAL).