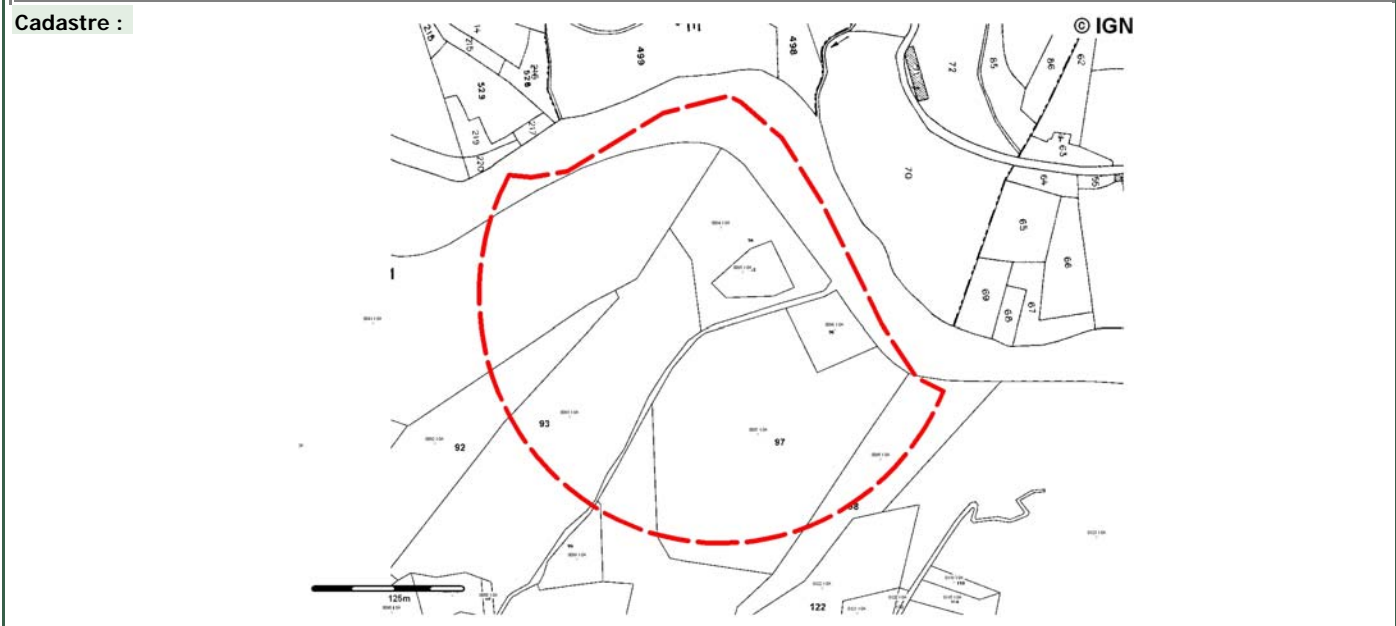


VULNERABILITE Total : 3 /9

Vulnérabilité naturelle : **Aucune** 0 *1
 Menaces anthropiques : **Aucune** 0 *1
 Protection effective : **Aucune** 3 *1

BESOIN EN PROTECTION * * Total : 4 /12

Statut : Protection physique : Non Protection juridique : Non
Nom du propriétaire : Propriétaires multiples **Nom du gestionnaire :** Gestionnaires multiples
Statut : Anonyme **Statut :** Anonyme
 Anonyme Anonyme
Commentaire sur la protection : Parc National des Cévennes, zone périphérique. Edifices non protégés au titre des monuments historiques. Znieff de type 2 (Gorges du Chassezac, de la Borne et de l'Altier). Site clôturé. Procédure de mise en sécurité en 2009.



REFERENCES CHOISIES

Bibliographie (voir la liste bibliographique pour les références complètes) :

LRO-0549B	Bernard J.-H.	Paragenetic units of the Variscan megazone	01/01/1980
LRO-0545B	Bossens C., Designolle J.-L.	"La Rouvière - Ste Marguerite-la-Figère (Ardèche - Lozère)"	01/01/2005
LRO-0546B	Charrin V.	Les richesses minérales du Gard	01/02/1952
LRO-0550B	Marcoux E.	Isotopes du plomb et paragenèses métalliques, traceurs de l'histoire des gîtes	01/01/1986
LRO-0544B	Schnetzler J.	Les mines métalliques du Chassezac in "Le pays des Vans à travers les âges"	01/01/1991
LRO-0547B	Thirion	Les Cévennes minières, les mines et minerais de Pb, Zn, Cu, Ag des environs d	01/01/1934

Sites du pré-inventaire en relation :

LRO-4076	Gorges de la Borne et haute vallée du Chassezac	Public	Géosite
----------	---	--------	---------

AUTEUR(S) DES RENSEIGNEMENTS Date de création de la fiche : 16/02/2009

M. NECTOUX	Didier	LRO0008A	Qualité : Géologue
Organisme : EMA			
Mlle BAILLET	Laura	LRO0023A	Qualité : Géologue
Organisme : BRGM			

Public

LRO-3043

Site anthropique de surface :

Minéralogie

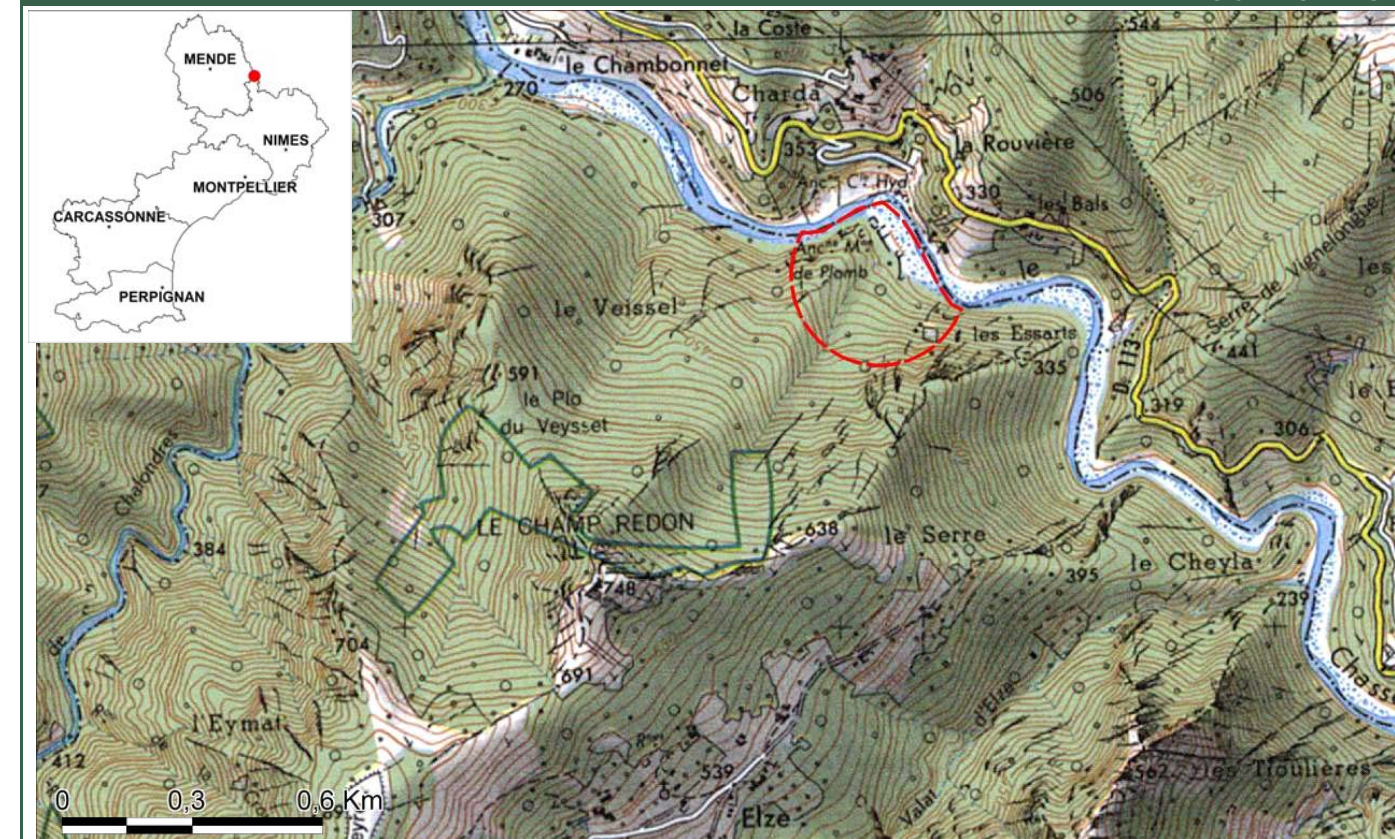
Géosite

intérêt patrimonial



Mine plombo-argentifère de la Rouvière

LOCALISATION



Département(s) :

30 Gard

Commune(s) :

30153 MALONS-ET-ELZE

Lieu-dit :

Les Essarts, La Rouvière.

Coordonnées des noeuds

d'emprise du site :

Ordre	X(Lambert2e)	Y(Lambert2e)
1	732987	1940557
2	732987	1940933
3	733378	1940933
4	733378	1940557

Précision : Métrique

Origine : carte au 1/25 000

Superficie : 9,96 hectares

Cartes concernées (Cartes topographiques ©IGN / Cartes géologiques ©BRGM) :

28390T BESSEGES.LES VANS.VALLEE DU CHASSEZAC 0888 BESSEGES

CONDITION D'ACCES

Accessibilité : Impossible et Non autorisée **Payant :** Non **Autorisation préalable :** Non **Ouverture :** Annuelle

Itinéraires : Depuis la route de Mende (D901), à Villefort, bifurquer sur la D51 en direction de Pied-de-Borne jusqu'à Ste-Marguerite-Lafigère. Tourner sur la D113 et descendre sur cette route, le long du Chassezac, sur environ 3,7 km jusqu'au lieu-dit La Rouvière. La mine et les installations (côté Gard) se trouvent sur la rive d'en face et sont bien visibles depuis la route (côté Ardèche).

Description physique : Mine de plomb argentifère, à cheval sur le Gard (rive droite) et l'Ardèche (rive gauche), au bord du Chassezac. Ce gisement fut exploité de 1887 à 1931. 3140 m de développement de travaux miniers composés de plusieurs galeries superposées et reliées par de nombreux puits verticaux. Longtemps laissés à l'abandon car difficilement accessibles, les deux sites ont fait l'objet d'une procédure de mise en sécurité au printemps 2009. Rive droite : bâtiments de concassage du minerai, de triage et de lavage ; bacs de décantation, passerelle suspendue et transporteurs aériens ; aire des fours ; 50 m à l'Est, filon exploité.

GEOLOGIE

Code GILGES: F Minéralogie

Unité litho-tectonique :

Granite de Villefort

Phénomène géologique :

Minéralisation

Niveau stratigraphique du phénomène M Années :

Voir échelle stratigraphique page 3

Le plus ancien :

Trias mésogéen 251

Le plus récent :

Lias 176

Niveau stratigraphique du terrain : M Années :

Voir échelle stratigraphique page 3

Le plus ancien :

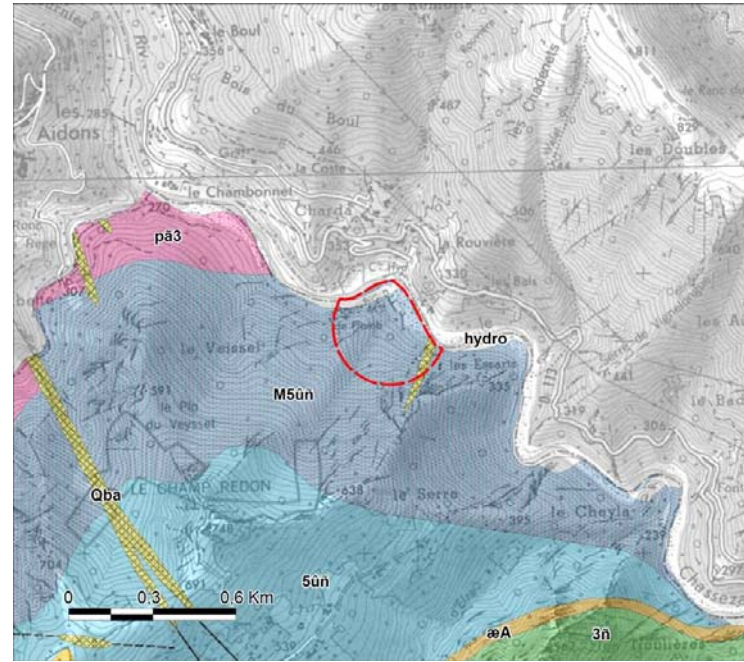
Cambrien 542

Le plus récent :

Carbonifère supérieur 299

Description géologique :

La rivière le Chassezac scinde le district minier en deux sites distincts: la mine des Essarts et la mine de la Rouvière. Ces deux sites ont en fait exploité un seul et même filon quartzo-barytique orienté Nord-Sud, encaissé dans les schistes à séricite (schistes des Cévennes) au Sud et dans un granite porphyroïde calco-alcalin (granite de la Borne) au Nord. Ce filon à pendage subvertical possède une puissance moyenne d'environ 0,5 m, avec des passées jusqu'à 2 m. Son remplissage se compose de quartz et de barytine en association avec des sulfures: galène, sphalérite, pyrite, etc... Ces différents sulfures ont souvent été altérés et convertis en plusieurs minéraux secondaires (pyromorphite, cérusite, hémimorphite, smithsonite...) particulièrement abondants dans ces filons. Sa minéralogie est extrêmement riche: acanthite, anglésite, argent natif, aurichalcite, baryte, calcite, cérusite, chalcopryrite, galène, goethite, gypse, fluorite, hémimorphite, linarite, malachite, miméte, proustite, pyromorphite, quartz, rosasite, smithsonite, sphalérite, soufre, wulfénite, etc. Les structures de surface, témoins historiques de l'exploitation minière et d'un gisement minéralogique important, présentent un fort intérêt. La minéralisation semble associée à la faille de Villefort, d'orientation N-S, qui a pu jouer au Trias et au Lias, permettant la minéralisation filonienne par circulation de fluides hydrothermaux.



INTERET PATRIMONIAL

Total : 19 / 48

Intérêt(s) géologique(s) principal(aux) : Certain intérêt 2*4

Minéralogie

Belles paragenèses plombo-argentifères.

Intérêts géologiques secondaires :

Certain intérêt 2*3

Ressources naturelles

Intérêts pédagogiques :

Peu d'intérêt 1*3

Pour les enseignants

Pour les géologues

Pour les scolaires

Pour tous publics

Intérêts annexes :

Histoire

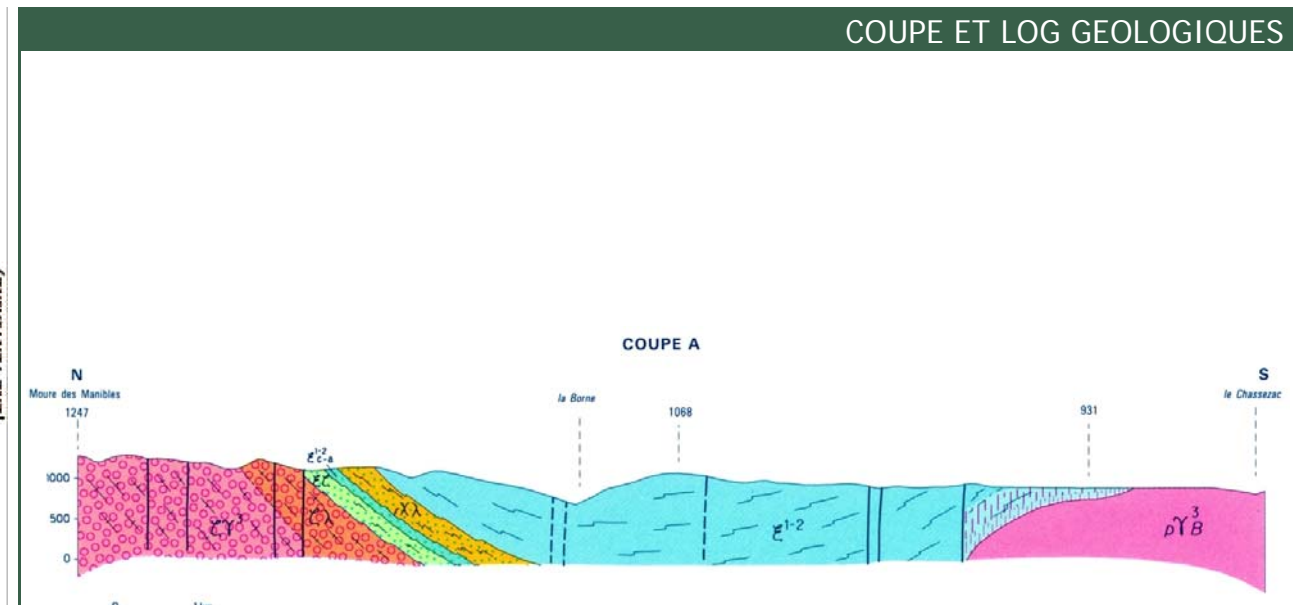
Intérêt pour l'histoire de la géologie : Pas d'intérêt 0*2 Pas d'intérêt évident.

Conservation : Mal conservé 0*2 Dégradation variable

Rareté Régionale 1*2

Intérêt touristique et économique : Pas d'intérêt économique actuel. Ancienne mine de plomb argentifère. Beau point de vue sur la terminaison des gorges de Chassezac et les anciennes installations d'un site minier ; panneau d'information au bord de la route (D113).

COUPE ET LOG GEOLOGIQUES



Briand B., Négron J., Viard M. et al. (1994). BRGM.

ICONOGRAPHIE



Vue sur la vallée du Chassezac et les infrastructures des mines de plomb de La Rouvière (gauche) et Les Essarts (droite) (a). Rive droite au niveau des Essarts (b). Galène (c). Entrée de galerie à La Rouvière (d). Contact granite de la Borne/Schiste (e).