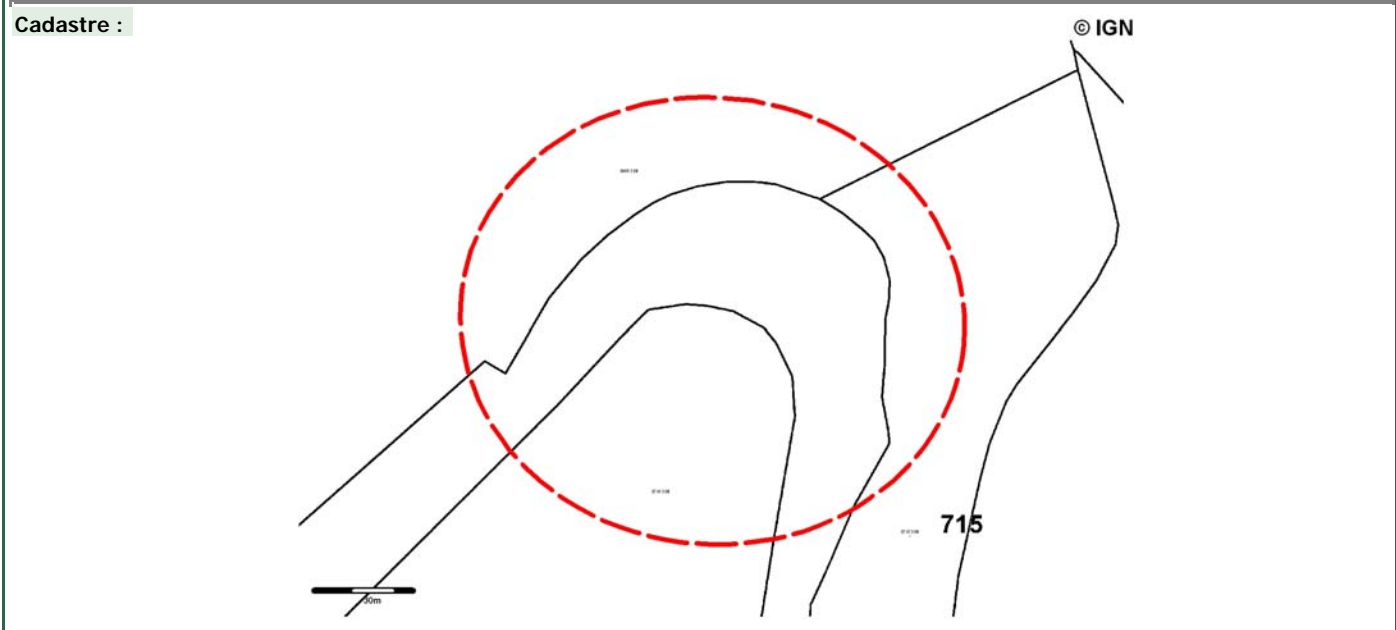


Vulnérabilité naturelle : **Aucune** 0 *1
 Menaces anthropiques : **Aucune** 0 *1
 Protection effective : **Aucune** 3 *1

BESOIN EN PROTECTION * * Total : 5 / 12

Statut : Protection physique : Non Protection juridique : Non
Nom du propriétaire : Propriétaires multiples **Nom du gestionnaire :** Gestionnaires multiples
Statut : Anonyme **Statut :** Anonyme
 Anonyme Anonyme
Commentaire sur la protection : Natura 2000 (garrigues de Lussan), Znieff de type 2 (Gorges de la Cèze, Plateau de Lussan et massifs boisés).



REFERENCES CHOISIES

Bibliographie (voir la liste bibliographique pour les références complètes) :

LRO-0582B	Besson D., Parize O., Rubino J.-L.,	Un réseau fluvial d'âge burdigalien dans le Sud-Est de la France : remplissag	01/01/2005
LRO-0505B	Camus H.	Vallées et réseaux karstiques de la bordure carbonatée sud cévenole	01/01/2003
LRO-0033B	Coulet E.	Morphologies des plaines et garrigues du Languedoc méditerranéen	01/01/1978
LRO-0624B	Fabre G.	Les karsts du Languedoc oriental. Recherches hydrogéomorphologiques	01/01/1980
LRO-0622B	Fabre G.	Les écoulements souterrains du canyon de la Cèze (hautes garrigues du Gard)	01/01/1969
LRO-0581B	Jolivet J, Martin C.	La morphologie karstique dans le canyon de la Cèze et sur le plateau de Méjan	01/01/2008
LRO-0586B	Mazauc F.	Explorations hydrologiques dans les régions de Cèze et du Bouquet (Gard,1902	01/01/1904
LRO-0625B	Mocochain L., Bigot J.-Y.	L'aven Grégoire (Tharoux, Gard). Un puits cheminée au bord de la Cèze. In: P.	01/01/2010
LRO-0207B	Séranne M., Camus H., Lucazeau F	Surrection et érosion polyphasées de la bordure cévenole. Un exemple de morp	01/01/2002

Sites du pré-inventaire en relation :

LRO-3136	Plateau de Méjannes-le-Clap	Public	Géosite
----------	-----------------------------	--------	---------

AUTEUR(S) DES RENSEIGNEMENTS Date de création de la fiche : 13/02/2009

M. **WIENIN** Michel LRO0028A Qualité : Géologue
 Organisme : Parc des Cévennes

Public

LRO-3030

Site naturel de surface :

Géomorphologie

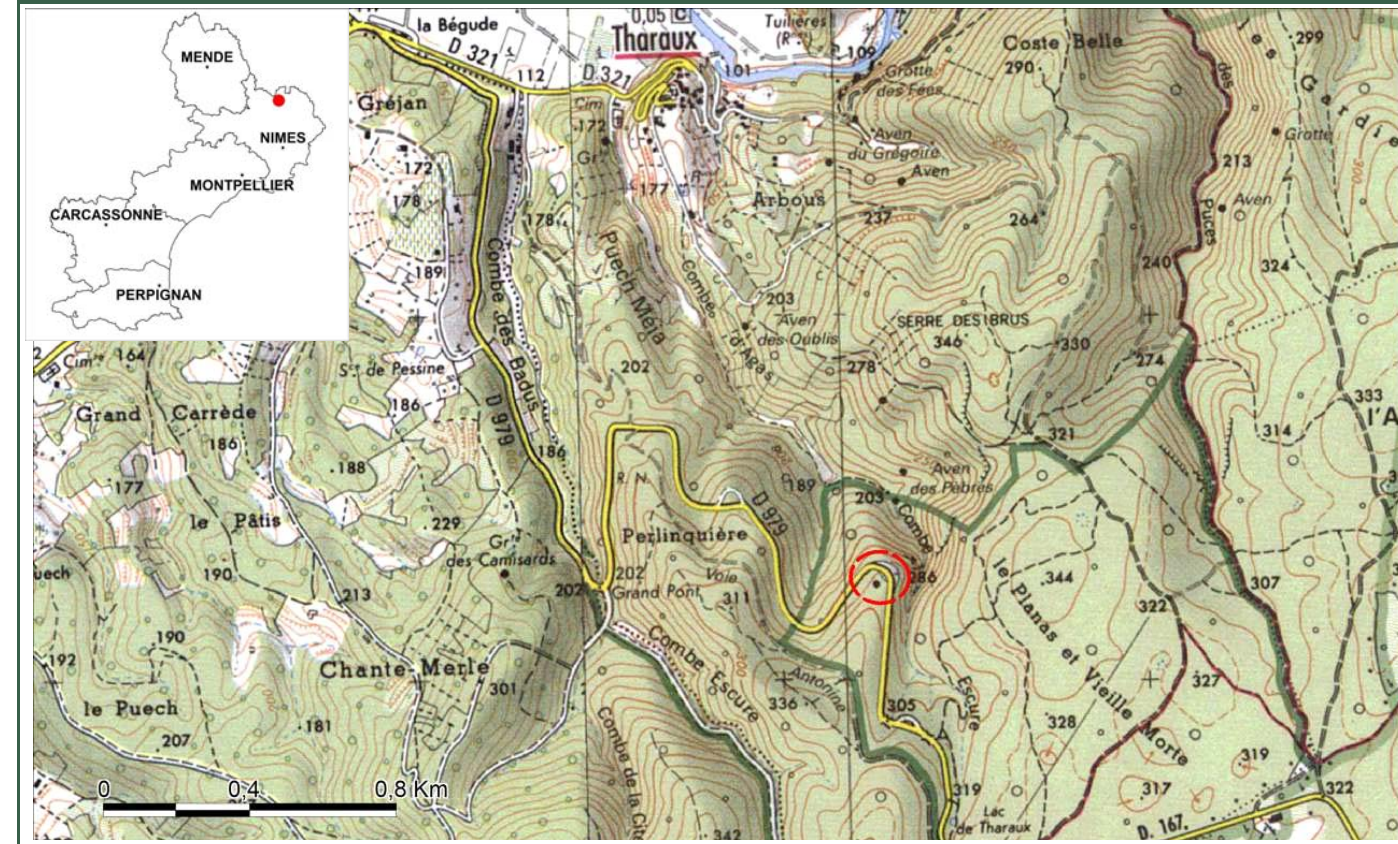
Point de vue

intérêt patrimonial

* *

Panorama de Tharoux sur le fossé tertiaire d'Alès et les Cévennes

LOCALISATION



Département(s) : 30 Gard
Commune(s) : 30327 THARAUX
Lieu-dit :

Coordonnées des noeuds d'emprise du site :

Ordre	X(Lambert2e)	Y(Lambert2e)
1	758338	1916168
2	758338	1916309
3	758497	1916309
4	758497	1916168

Précision : Métrique
Origine : carte au 1/25 000
Superficie : 1,76 hectares

Cartes concernées (Cartes topographiques ©IGN / Cartes géologiques ©BRGM) :
 29400T BAGNOLS-SUR-CEZE.PONT-SAINT-ESPRIT.FORETS DE VALBONNE ET 0913 PONT-ST-ESPRIT

CONDITION D'ACCES

Accessibilité : Facile et Libre **Payant :** Non **Autorisation préalable :** Non **Ouverture :** Annuelle
Itinéraires : Le point de vue se situe, entre Saint-Jean-de-Maruéjols-et-Avéjan (au Nord) et Lussan (au Sud), sur un dégagement le long de la D979. Il se trouve sur le plateau de Méjannes-le-Clap, approximativement à 5 km de St-Jean et à 11 km de Lussan. Possibilité de se garer sur ce dégagement qui n'est accessible en voiture que dans un seul sens (sens Lussan/St-Jean).
Description physique : L'observation du panorama se fait près du panneau d'information sur la vallée de la Cèze et le paysage environnant. La vue s'étend, en direction du Nord et du Nord-Ouest, sur les Cévennes et sa bordure, le fossé d'effondrement d'Alès, la bordure Ouest du plateau de Méjannes-le-Clap et l'entrée des gorges de la Cèze. Le long de la D979, entre "Grand Pont" et ce point de vue, on peut admirer d'intéressants remplissages paléokarstiques dans le talus de la route.

GEOLOGIE

Code GILGES: B Géomorphologique, Grotte, Volcans, Cascades, Paysage, Forme d'érosion, Fijords, Karst

Unité litho-tectonique :

Garrigues crétaées

Phénomène géologique :

Erosion fluviale

Niveau stratigraphique du phénomène M Années :

Voir échelle stratigraphique page 3

Le plus ancien :

Burdigalien supérieur 20

Le plus récent :

Actuel 0

Niveau stratigraphique du terrain : M Années :

Voir échelle stratigraphique page 3

Le plus ancien :

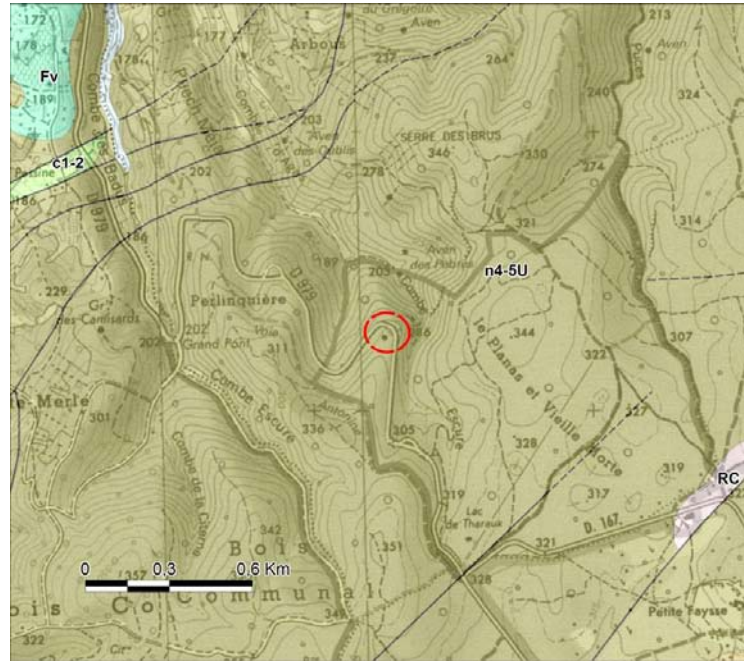
Barrémien 130

Le plus récent :

Quaternaire 0

Description géologique :

Le point de vue se situe sur le versant Ouest du plateau de Méjannes-le-Clap principalement formé de calcaires barrémiens à faciès urgonien. Cette formation tabulaire d'une puissance de 300 m en moyenne, est partiellement encadrée par des terrains du Crétacé supérieur (Est) et le fossé d'Alès (Nord et Ouest). Le secteur est affecté par des fractures NE-SO. Ces failles de direction "cévenole", amorcées dès la fin de l'Hercynien, ont subi de multiples rejeux. Les accidents E-W résultent de la phase compressive pyrénéo-provençale. Ce plateau est très karstifié et est entaillé par la Cèze. Pour l'essentiel, le creusement des gorges de la Cèze s'est produit au Burdigalien supérieur. La phase tectonique tortonienne, comme la régression messinienne, ont provoqué le déblaiement des dépôts accumulés dans le canyon au Langho-Serravalien et au Tortonien final et l'enfoncement du réseau karstique. La surface du plateau correspond à la surface d'aplanissement dite "fondamentale", antérieure à l'incision du réseau hydrographique. Elle se trouve à une altitude de l'ordre de 300 m. Au Nord, le panorama expose le fossé d'effondrement oligocène d'Alès, créé lors de l'ouverture du bassin provençal. Au loin, on observe les massifs métamorphiques du Paléozoïque et les intrusions granitiques du Carbonifère supérieur des Cévennes, bordés des séries sédimentaires déposées au Mésozoïque.



INTERET PATRIMONIAL

Total : **30 / 48**

Intérêt(s) géologique(s) principal(aux) : Fort intérêt 3*4

Géomorphologie

Ce point de vue permet l'analyse et la compréhension géologique et morphologique des paysages depuis celui-ci et permet de reconstituer l'histoire géologique locale à partir de ce paysage.

Intérêts géologiques secondaires :

Certain intérêt 2*3

Hydrogéologie

Tectonique

Intérêts pédagogiques :

Certain intérêt 2*3

Pour tous publics

Intérêts annexes :

Intérêt pour l'histoire de la géologie : Pas d'intérêt 0*2 Pas d'intérêt pour l'histoire de la géologie évident.

Conservation : Bien conservé 2*2 Bon état général

Rareté Régionale 1*2

Intérêt touristique et économique : Beau point de vue sur les alentours (Cévennes, fossé d'Alès, entrée des gorges de la Cèze) et panneau d'information "la vallée de la Cèze : l'eau au fil du temps".

COUPE ET LOG GEOLOGIQUES

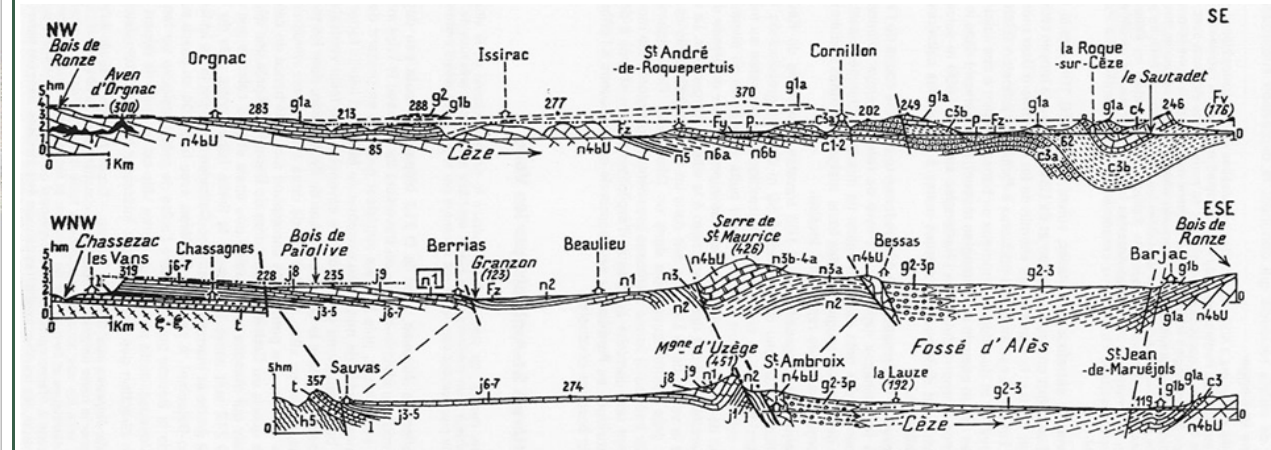


Fig. 82. - Coupes entre la bordure sous-cévenole et la basse vallée de la Cèze [H x 2].
En bas : l'itinéraire 14 passe de l'une à l'autre des coupes sériées (les Vans, Berrias, Sauvas, St. Jean, Barjac); en haut : l'itinéraire suit sensiblement la coupe d'Orgnac au Sautadet (les hauteurs du plateau d'Issirac sont projetées sur le même plan). Les tirets ponctués figurent les surfaces d'érosion principales. Les deux groupes de coupes se raccordent approximativement dans le Bois de Ronze.

Gèze B. (1995). Masson.

ICONOGRAPHIE



Point de vue (a) et son panneau d'information sur la vallée de la Cèze (b). Vue depuis le dégagement de la D979, sur la bordure cévenole, le fossé d'Alès et la bordure du plateau de Méjannes (c). remplissages paléokarstiques dans le talus de la D979 (d).