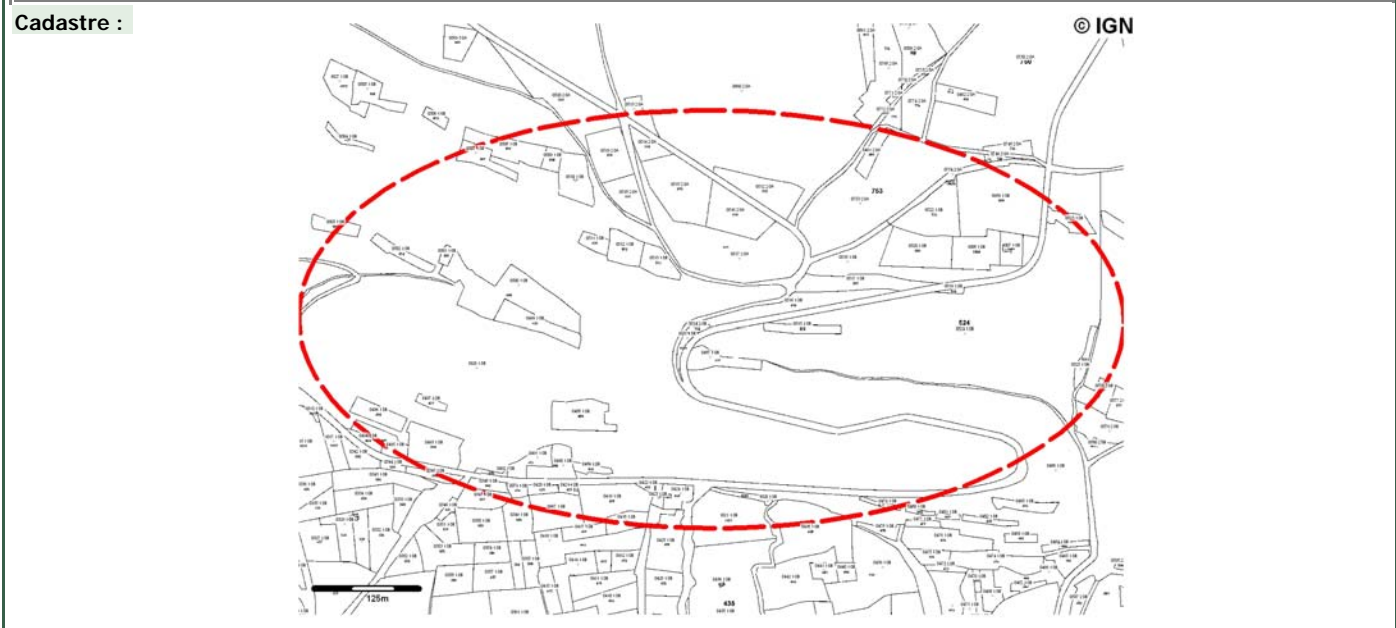


VULNERABILITE Total : 3 / 9

Vulnérabilité naturelle : **Aucune** 0 *1
 Menaces anthropiques : **Aucune** 0 *1
 Protection effective : **Aucune** 3 *1

BESOIN EN PROTECTION * * Total : 5 / 12

Statut : Protection physique : Non Protection juridique : Non
Nom du propriétaire : Propriétaires multiples **Nom du gestionnaire :** Gestionnaires multiples
Statut : Anonyme **Statut :** Anonyme
 Anonyme Anonyme
Commentaire sur la protection :



REFERENCES CHOISIES

Bibliographie (voir la liste bibliographique pour les références complètes) :

LRO-0526B	Bonnet A. et Larmat J.	Introduction à la géologie du Gard. Connaissance du Gard	01/01/1990
LRO-0529B	Coulet E.	A propos d'un pays languedocien : la Vaunage. Essai de présentation morphog	01/01/1971
LRO-0047B	Gèze B.	Guides géologiques régionaux : Languedoc méditerranéen - Montagne Noire	01/01/1995

Sites du pré-inventaire en relation :

LRO-3192	Nages-et-Solorgues, oppidum	Public	Point de vue
LRO-3209	Gisement à microcodiums de Serre des Buis	Public	Affleurement

AUTEUR(S) DES RENSEIGNEMENTS Date de création de la fiche : 13/02/2009

M. NECTOUX	Didier	LRO0008A	Qualité : Géologue
Organisme : EMA			
Mlle BAILLET	Laura	LRO0023A	Qualité : Géologue
Organisme : BRGM			
M. ROLLEY	Jean-Pierre	LRO0011A	Qualité : Géologue
Organisme : Retraité			

Public

LRO-3029

Site naturel de surface :

Géomorphologie

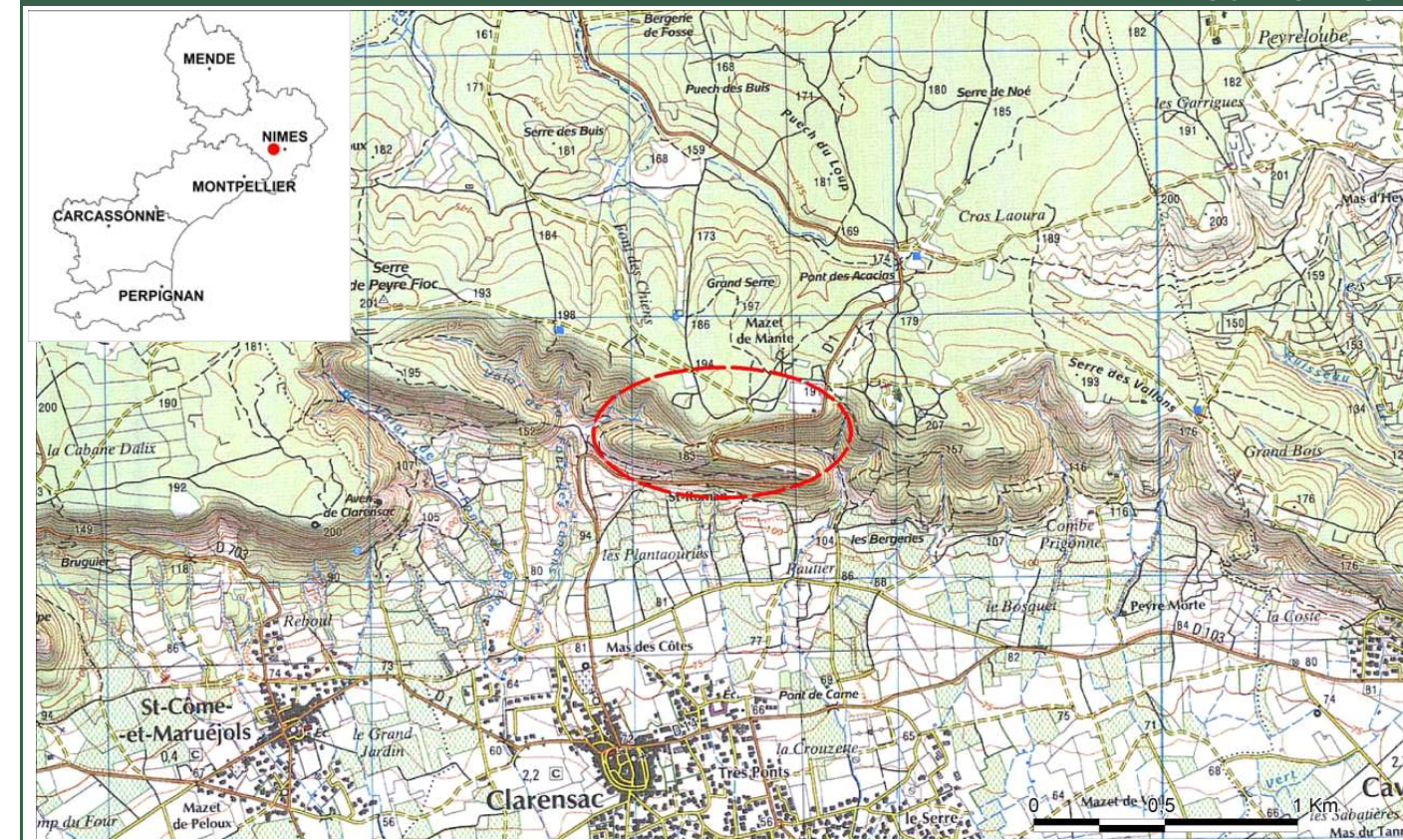
Géosite

intérêt patrimonial



Panorama sur la dépression de la Vaunage

LOCALISATION



Département(s) :
30 Gard

Commune(s) :
30082 CLARENSAC

Lieu-dit :
Saint-Roman.

Coordonnées des noeuds d'emprise du site :

Ordre	X(Lambert2e)	Y(Lambert2e)
1	751407	1872234
2	751407	1872729
3	752387	1872729
4	752387	1872234

Précision : Métrique
Origine : carte au 1/25 000
Superficie : 37,93 hectares

Cartes concernées (Cartes topographiques ©IGN / Cartes géologiques ©BRGM) :
 2842E VERGEZE 0964 SOMMIERES

CONDITION D'ACCES

Accessibilité : Facile et Libre **Payant :** Non **Autorisation préalable :** Non **Ouverture :** Annuelle
Itinéraires : Depuis la D999 (route de Sauve), bifurquer (rond-point) sur la D1 en direction de Clarensac. Suivre cette route sur environ 3,5 km jusqu'à la descente en épingles avant Clarensac. Se garer à la fin de la descente sur un dégagement au bord de la D1. Des affleurements se situent, le long de la route et des chemins, dans la descente. Vue panoramique sur la dépression de la Vaunage.
Description physique : Le site se localise sur le bord septentrional de la dépression de la Vaunage. Il comprend 1/ les affleurements en bordure de la dépression, observables le long de la descente vers Clarensac par la D. 2/ le panorama visible depuis cette route montrant la dépression de la Vaunage encadrée par des collines et plateaux culminant à près de 200 m d'altitude et surmontés de nombreux oppida qui dominent la plaine.

GEOLOGIE

Code GILGES: G *Structural, Structures tectoniques ou gravitaires principales*

Unité litho-tectonique :

Garrigues crétaées

Phénomène géologique :

Plissement anticlinal

Niveau stratigraphique du phénomène **M Années :**

Voir échelle stratigraphique page 3

Le plus ancien :

Campanien 84

Le plus récent :

Bartonien 37

Niveau stratigraphique du terrain : **M Années :**

Voir échelle stratigraphique page 3

Le plus ancien :

Valanginien 140

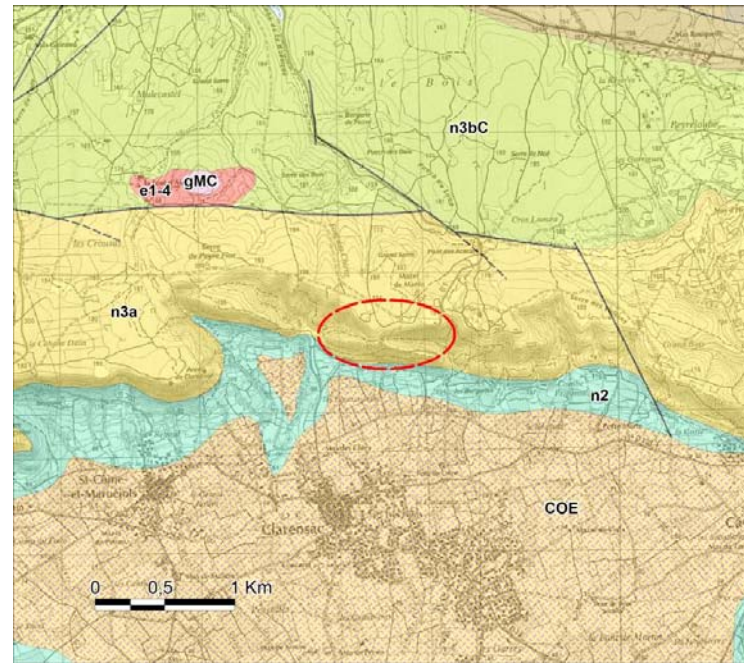
Le plus récent :

Quaternaire 0

Description géologique :

La dépression de la Vaunage résulte d'une inversion de relief typique, c'est-à-dire de l'évidement du cœur tendre (marnes grises du Valanginien) d'un anticlinorium dont les flancs plus résistants à l'érosion (marnes et calcaires de l'Hauterivien inférieur) dessinent un encadrement de corniches ou de petits crêts (dénivellation atteignant 100 à 150 m).

Ce panorama permet d'appréhender les évolutions de l'aménagement du territoire au cours des siècles et ses relations avec la géologie. En période gauloise et romaine, c'est l'oppidum de Nages situé sur une partie sommitale qui est occupé. Pendant le moyen âge, les villages se développent sur les pentes marneuses préservant les zones cultivables. Seul le village de Clarensac s'étend dans la plaine par l'assèchement des marais. Aujourd'hui la pression démographique a fait s'étendre les zones urbanisées dans la plaine inondable mais cela affecte peu le paysage. Dans cette partie, beaucoup de constructions sont fissurées en raison des argiles sensibles à la sécheresse.



INTERET PATRIMONIAL

Total : **28 / 48**

Intérêt(s) géologique(s) principal(aux) : Certain intérêt 2*4

Géomorphologie

Inversion de relief type, le cœur marneux d'un anticlinal érodé forme le centre de la dépression de la Vaunage.

Intérêts géologiques secondaires :

Certain intérêt 2*3

Paléontologie
Tectonique

Intérêts pédagogiques :

Certain intérêt 2*3

Pour les enseignants
Pour les étudiants
Pour les scolaires
Pour tous publics

Intérêts annexes :

Histoire
Préhistoire

Intérêt pour l'histoire de la géologie : Pas d'intérêt 0*2 Pas d'intérêt pour l'histoire de la géologie évident.

Conservation : Très bien conservé 3*2 Bon état général

Rareté Régionale 1*2

Intérêt touristique et économique : *Beaux points de vue sur la dépression de la Vaunage, le long de la descente à Clarensac par la D1. Nombreux oppida sur les collines entourant la dépression (dont l'oppidum de Nages).*

COUPE ET LOG GEOLOGIQUES

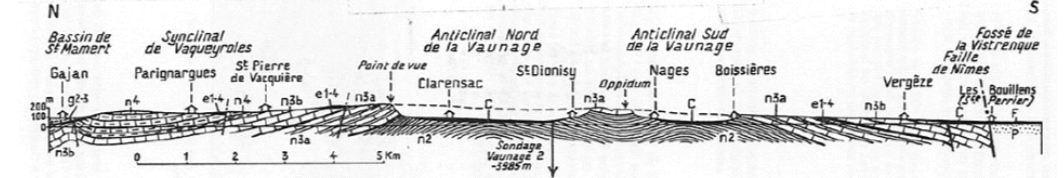
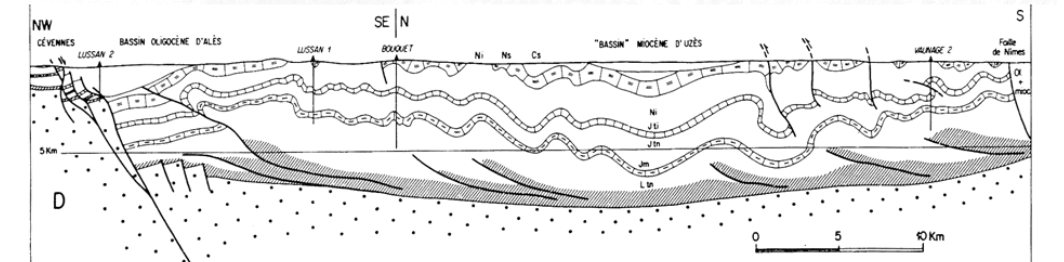
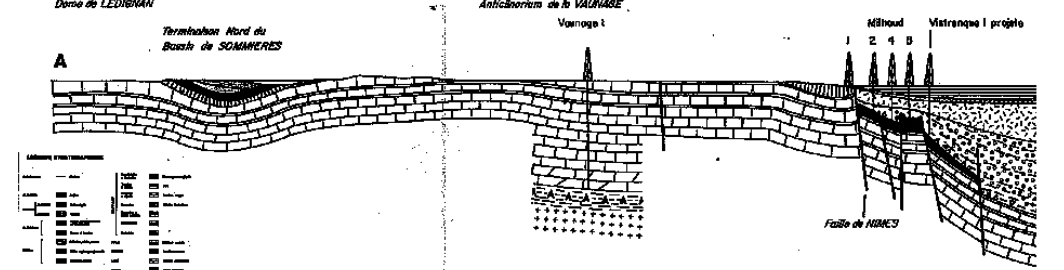


Fig. 09. - Coupes dans l'Ouest de la région nîmoise [H x 2].
En haut : la Vaunage, entre bassin de St. Mamert et fossé de la Vistrenque; en bas : le bassin de Sommières, entre Bois de Paris et Vaunage.



b Gros points : Paléozoïque ; barré oblique : Trias ; L : Lias ; J : Jurassique ; N : Néocomien ; C : Crétacé ; O : Oligocène ; Mi : Miocène ; i : inférieur ; m : moyen ; s : supérieur ; tn : terres noires ; ti : tithonique ; c : calcaire.



a : Geze B. (1995). Masson - **b :** Arthaud F., Seguret M. (1981). Bull. Soc. géol. France., 1981, 7e série, t. XXIII, n°1, p.51-63 - **c :** Géotherma, Institut de géodynamique. Géotherma, Université de Bordeaux II.

ICONOGRAPHIE



Vue sur la dépression de la Vaunage (a). Affleurement de marno-calcaire incliné de l'Hauterivien constituant le flanc d'un anticlinal (b) et fossile d'ammonite dans les formations de l'Hauterivien (c) (clichés B. Comte et D. Nectoux).