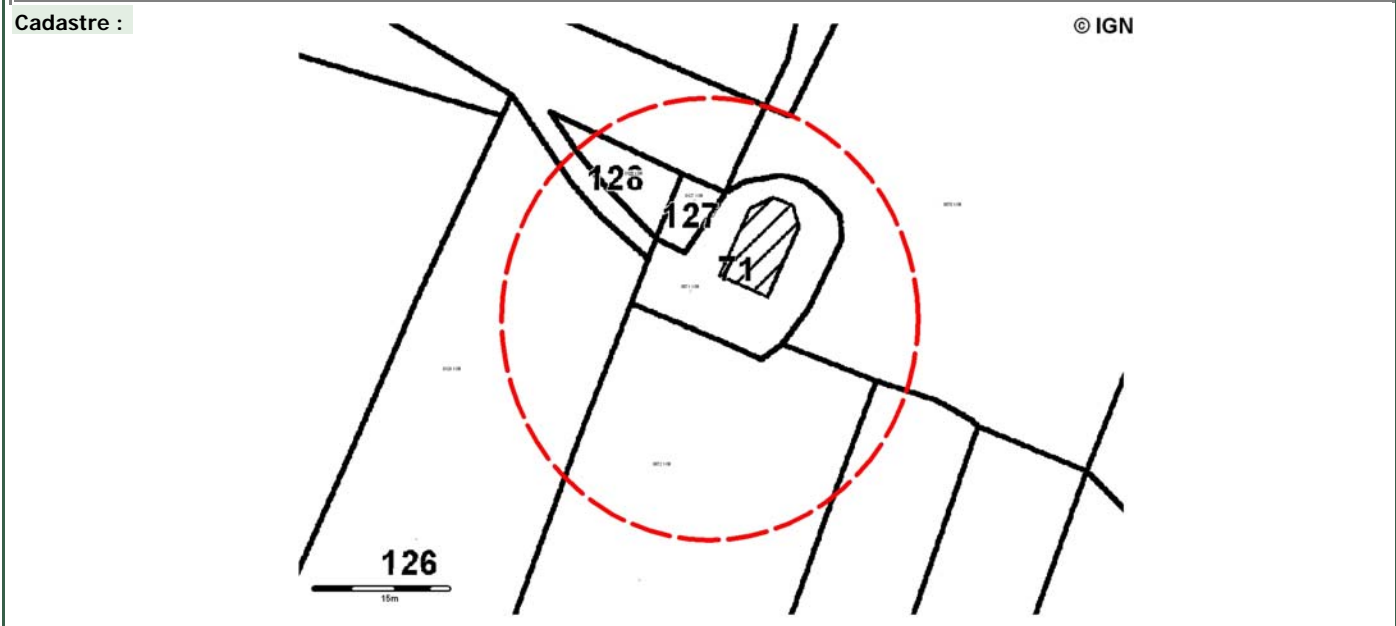


VULNERABILITE Total : 3 / 9

Vulnérabilité naturelle : **Aucune** 0 *1
 Menaces anthropiques : **Aucune** 0 *1
 Protection effective : **Aucune** 3 *1

BESOIN EN PROTECTION * * Total : 6 / 12

Statut : Protection physique : Non Protection juridique : Non
Nom du propriétaire : Propriétaires multiples. **Nom du gestionnaire :** Gestionnaires multiples
Statut : Anonyme **Statut :** Anonyme
 Anonyme Anonyme
Commentaire sur la protection : Parc National des Cévennes, zone périphérique.



REFERENCES CHOISIES

Bibliographie (voir la liste bibliographique pour les références complètes) :

LRO-0552B	Bakalowicz M.	Reflexions sur la genèse du karst du Bois de Paiolive	01/01/2008
LRO-0553B	Bérard P.	Hydrogéologie du synclinal de Saint-André-de-Cruzières (Ardèche)	01/01/1968
LRO-0551B	Clerc C.	Structure et fonctionnement du système karstique de Saint-André-de-Cruzières	01/06/2009
LRO-0554B	Gombert P.	Hydrogéologie et karstogenèse du Bas-Vivarais calcaire (Ardèche, France)	01/01/1988
LRO-0555B	Guyot J.-L.	Etude hydrométrique de la résurgence du Moulin de Pichegru – Contribution à l'	01/01/1980
LRO-0556B	Marchand T.	Les karsts dans le Jurassique ardéchois	01/01/1992
LRO-0557B	Mocochain L., Clauzon G., Bigot J.-	Geodynamic evolution of the peri-Mediterranean karst during the Messinian and	01/01/2006
LRO-0558B	Pascal H.	Contribution à l'étude hydrogéologique de la bordure karstique sous-cévenole	01/01/1970
LRO-0542B	Wienin M., Turc R.	Table d'orientation géologique de Courry	01/01/1992

Sites du pré-inventaire en relation :

LRO-3156	Courry, partie gardoise du réseau de la Cocalière	Public	Grotte
LRO-3172	Coupe de la montée du Reboulet	Public	Affleurement

AUTEUR(S) DES RENSEIGNEMENTS Date de création de la fiche : 13/02/2009

M. NECTOUX	Didier	LRO0008A	Qualité : Géologue
Organisme : EMA			
M. BAKALOWICZ	Michel	LRO0018A	Qualité : Professeur Université
Organisme : Retraité			
Mlle BAILLET	Laura	LRO0023A	Qualité : Géologue
Organisme : BRGM			

Public

LRO-3023

Géomorphologie

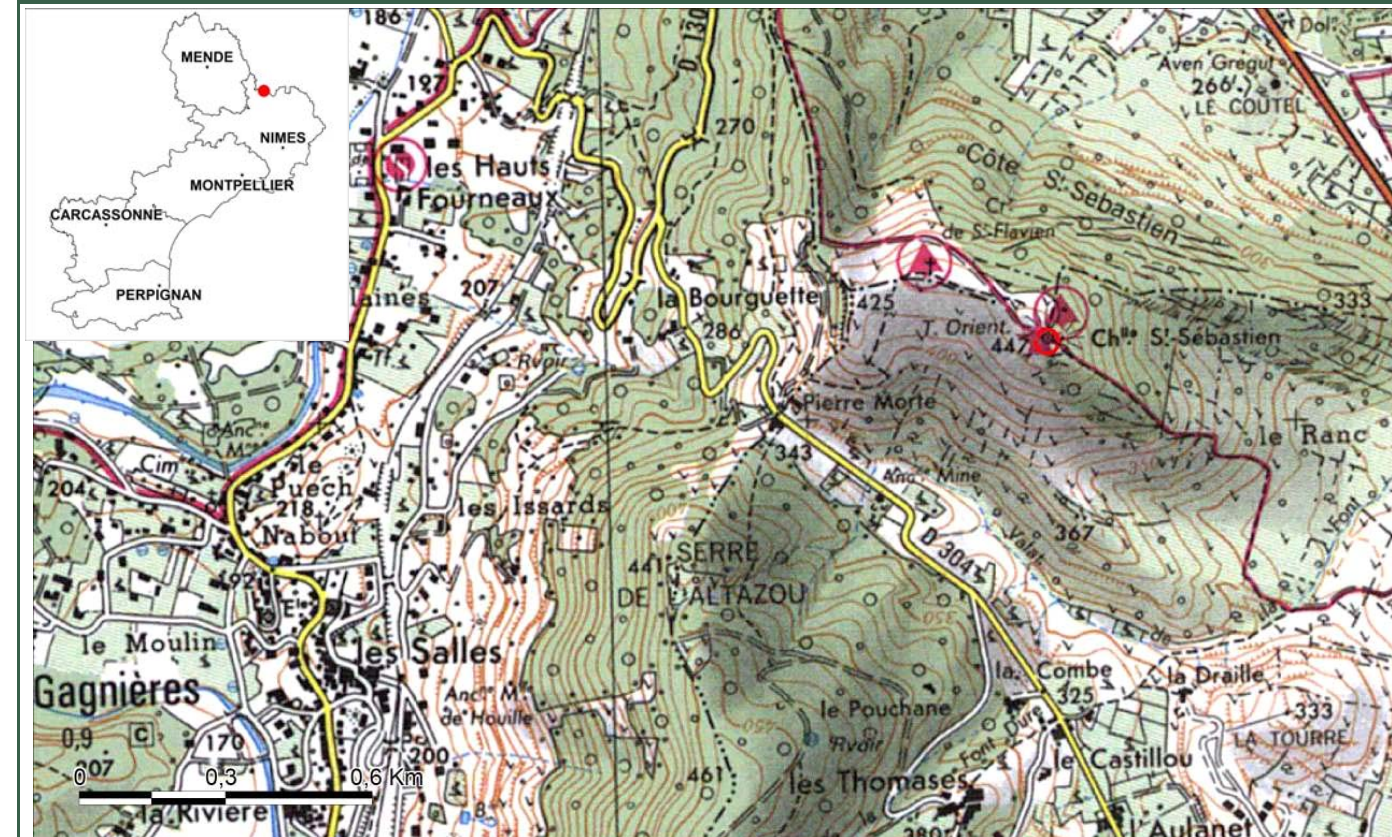
Site naturel de surface : **Point de vue**

Panorama de la chapelle Saint-Sébastien de Courry

intérêt patrimonial

* * *

LOCALISATION



Département(s) :

30 Gard

Commune(s) :

30097 COURRY

Lieu-dit :

Chapelle Saint-Sébastien.

Coordonnées des noeuds

d'emprise du site :

Ordre	X(Lambert2e)	Y(Lambert2e)
1	744598	1925088
2	744598	1925140
3	744649	1925140
4	744649	1925088

Précision : Métrique

Origine : carte au 1/25 000

Superficie : 1800,98 m²

Cartes concernées (Cartes topographiques ©IGN / Cartes géologiques ©BRGM) :

28390T BESSEGES.LES VANS.VALLEE DU CHASSEZAC 0888 BESSEGES

CONDITION D'ACCES

Accessibilité : Facile et Libre **Payant :** Non **Autorisation préalable :** Non **Ouverture :** Annuelle

Itinéraires : Depuis Alès, suivre la D907 direction Aubenas jusqu'à l'embranchement avec la D304. Traverser le village de Courry direction Chavagnac et se garer au lieu-dit Pierre Morte, au départ du chemin de la Chapelle. Suivre à pied ce chemin montant à la Chapelle St-Sébastien. Les deux demi-tables d'orientation géologiques sont situées de part et d'autre de la chapelle (Nord et Sud).

Description physique : Une des collines (447 m d'altitude) dominant Courry, porte le nom de Saint-Sébastien. Elle se situe à la limite du Gard et de l'Ardèche. Depuis 1989, deux demi-tables d'orientation géologique renseignent les visiteurs sur les sommets environnants du Gard, de la Lozère et de l'Ardèche et sur les différentes formations géologiques du secteur. Panorama sur les Cévennes et sa bordure, le Vivarais, vers les Alpes et la Méditerranée.

GEOLOGIE

Code GILGES: B Géomorphologique, Grotte, Volcans, Cascades, Paysage, Forme d'érosion, Fijords, Karst

Unité litho-tectonique :

Garrigues mésozoïques de la bordure cévenole

Phénomène géologique :

Karstification

Niveau stratigraphique du phénomène M Années :

Voir échelle stratigraphique page 3

Le plus ancien :

Pliocène 5

Le plus récent :

Quaternaire 0

Niveau stratigraphique du terrain : M Années :

Voir échelle stratigraphique page 3

Le plus ancien :

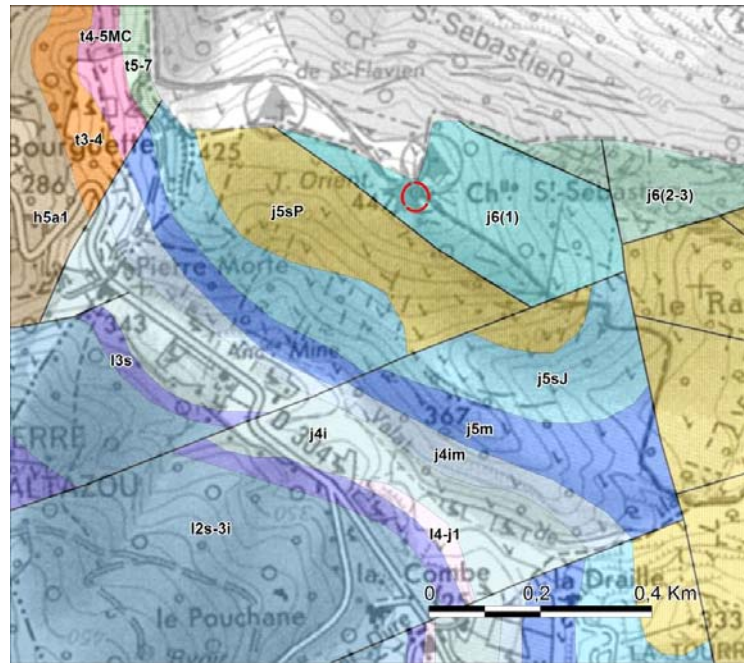
Cambrien 542

Le plus récent :

Quaternaire 0

Description géologique :

Sur le site, les tables d'orientation présentent chacune un paysage géologique différent. Ces paysages sont séparés par la faille de Courry-St-Paul dont le décalage vertical avoisine le kilomètre (fonctionnement à partir du Crétacé supérieur). Au passage des marnes grises vers Courry, cette faille se transforme en flexure. La table NW dévoile les montagnes cévenoles, découpées par l'érosion en longues serres et dominées par le Mt Lozère. Elles sont formées de terrains primaires métamorphiques (micaschiste) et plutoniques (granite). Au 1er plan, les grès du Trias, basculés vers l'Est, recouvrent le Carbonifère dont le charbon était exploité. Le Trias est interrompu par la faille de St-Paul le Jeune (prolongement de Courry). La table SE expose le plateau jurassique, très karstifié (karst de St-André de Cruzières) des "gras" de Courry à St-Paul. Il est formé d'un synclinal (pli pyrénéen) aplani au Tertiaire, où les marno-calcaires du Crétacé ont été conservés dans le fond. Son axe est utilisé par la rivière la Claysse pour quitter le plateau par le défilé de St-Sauveur. Ce plateau est terminé au Sud par le chaînon Puy Lacher-La Serre-Uzège, bourrelet plissé bordant la faille des Cévennes. Ces hauteurs dominent, au-delà, le fossé oligocène d'Alès-Barjac. Le karst de St-André (40 km explorés), de structure complexe, est un des principaux karsts de la région. Selon Bakalowicz (2008), la karstification serait post-



INTERET PATRIMONIAL

Total : 31 / 48

Intérêt(s) géologique(s) principal(aux) : Certain intérêt 2*4

Géomorphologie

Situé en bordure des Cévennes et des plateaux des garrigues mésozoïques, le site permet de saisir l'ensemble de la structure géologique de la région.

Intérêts géologiques secondaires :

Certain intérêt 2*3

Hydrogéologie

Ressources naturelles

Intérêts pédagogiques :

Fort intérêt 3*3

Pour les enseignants

Pour les étudiants

Pour les scolaires

Pour tous publics

Intérêts annexes :

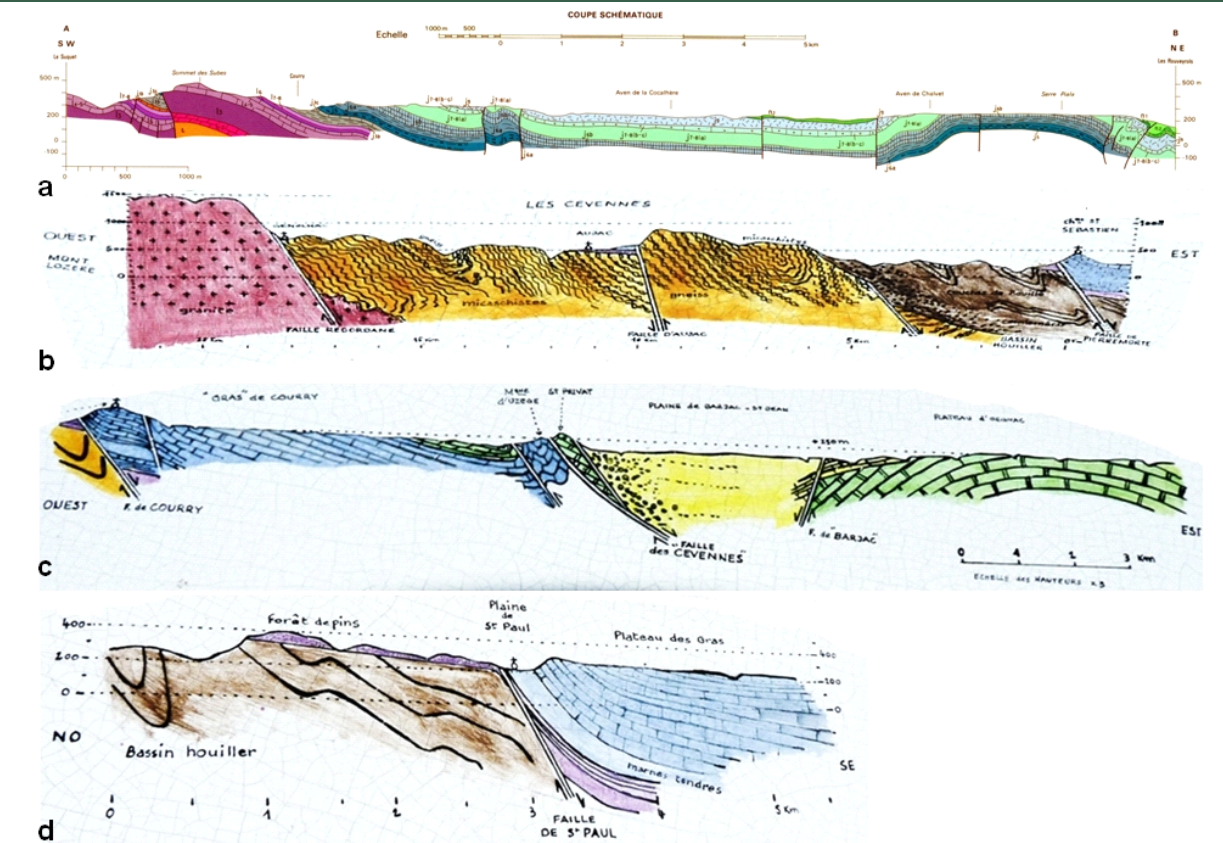
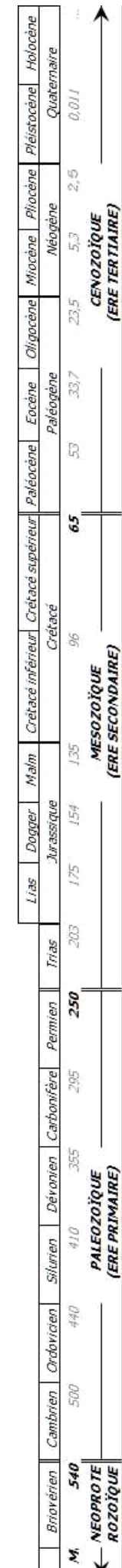
Intérêt pour l'histoire de la géologie : Pas d'intérêt 0*2 Pas d'intérêt pour l'histoire de la géologie évident.

Conservation : Très bien conservé 3*2 Bon état général

Rareté Régionale 1*2

Intérêt touristique et économique : Ce promontoire panoramique, avec ces deux demi-tables d'orientation géologiques, fait partie des curiosités de la région avec sa chapelle néo-romane érigée en 1722.

COUPE ET LOG GEOLOGIQUES



a : Berger G., Elmi S., Brouder P. et al. (1988). BRGM - b,c,d : Collectif (Barbiero J. avec l'aide technique de l'EMA, l'AGAR et le Centre Culturel Scientifique et Technique d'Alès. Site de la chapelle St-Sébastien, Courry.

ICONOGRAPHIE



Vue panoramique sur les Cévennes (b) depuis la table d'orientation géologique nord-ouest (a) et vue panoramique sur le plateau jurassique des "Gras" et la montagne d'Uzège (c) depuis la table d'orientation géologique sud-est (c), chapelle St-Sébastien.