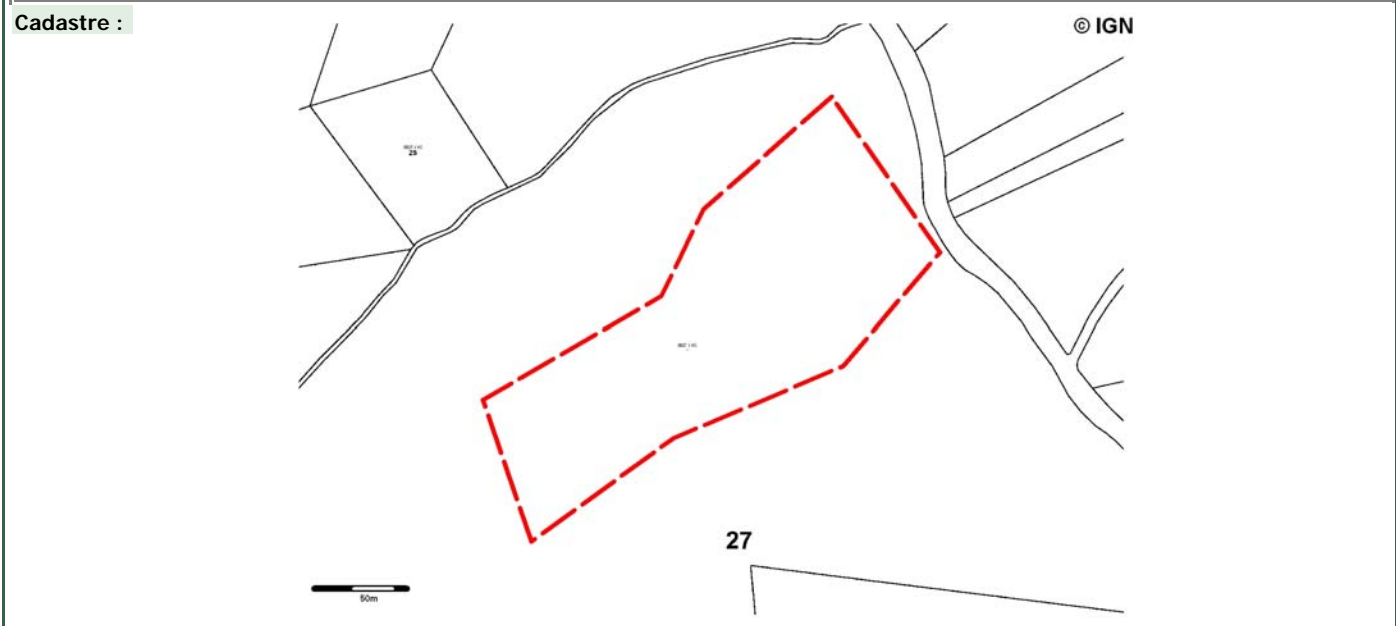


VULNERABILITE Total : 5 /9

Vulnérabilité naturelle : Faible 1 *1
 Menaces anthropiques : Faibles 1 *1
 Protection effective : Aucune 3 *1

BESOIN EN PROTECTION *** Total : 7 /12

Statut : Protection physique : Non Protection juridique : Non
 Nom du propriétaire : Propriétaire privé Nom du gestionnaire : Gestionnaire privé
 Statut : Anonyme Statut : Anonyme
 Anonyme Anonyme
 Commentaire sur la protection : Aucune protection.



REFERENCES CHOISIES

Bibliographie (voir la liste bibliographique pour les références complètes) :
 LRO-0543B Sanchis E. Relation tectonique-sédimentation dans le bassin tertiaire d'Alès: mise en évidence 01/01/1997
 LRO-0407B Sanchis E., Séranne M. Structural style and tectonic evolution of a polyphase extensional basin of the G 27/03/2000
 LRO-0412B Séranne M. Cadre structural du rifting de la marge du Golfe du Lion : interaction du rifting 01/01/2000

Sites du pré-inventaire en relation :

LRO-3048	Rousson, mines de plomb-zinc	Public	Mine
LRO-3072	Mas Lamouré, anciennes carrières	Public	Affleurement
LRO-3173	Les Costes, faille et brèches de faille	Public	Carrière
LRO-3081	Pierre rouge, plis et failles	Public	Affleurement

AUTEUR(S) DES RENSEIGNEMENTS Date de création de la fiche : 13/02/2009

M. NECTOUX	Didier	LRO0008A	Qualité : Géologue
Organisme : EMA			
Mlle BAILLET	Laura	LRO0023A	Qualité : Géologue
Organisme : BRGM			

Public

LRO-3019

Site anthropique de surface :

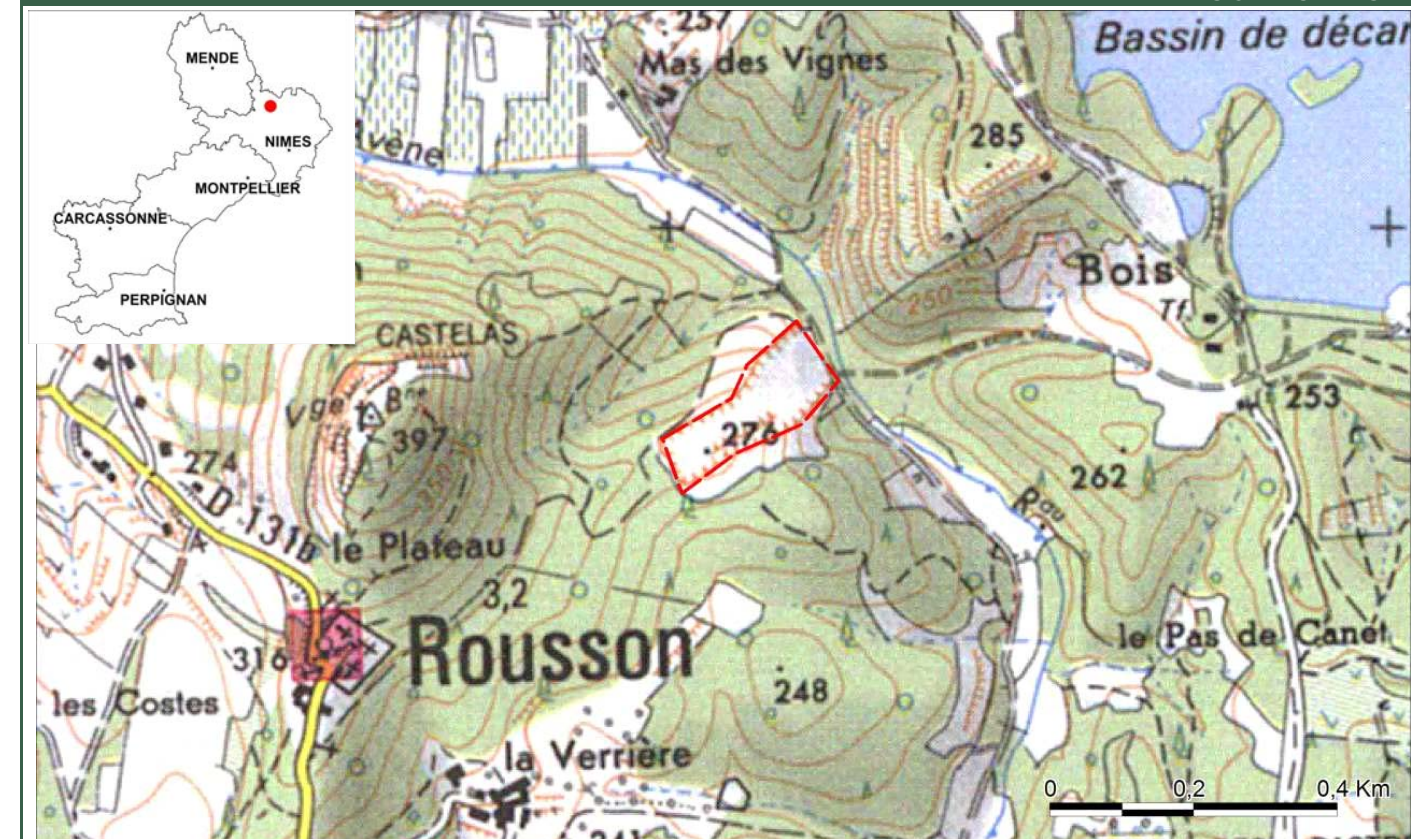
Tectonique

Carrière

intérêt patrimonial

Discordance oligocène dans la carrière de Rousson

LOCALISATION



Département(s) : 30 Gard

Commune(s) : 30223 ROUSSON

Lieu-dit : Carrière Pechiney.

Coordonnées des noeuds d'emprise du site :

Ordre	X(Lambert2e)	Y(Lambert2e)
1	745131	1912569
2	745131	1912809
3	745376	1912809
4	745376	1912569

Précision : Métrique
 Origine : carte au 1/25 000
 Superficie : 2,27 hectares

Cartes concernées (Cartes topographiques ©IGN / Cartes géologiques ©BRGM) :
 28400T ALES 0912 ALES

CONDITION D'ACCES

Accessibilité : Facile et Libre Payant : Non Autorisation préalable : Non Ouverture : Annuelle

Itinéraires : A partir d'Alès, suivre, au Nord-Est, la D904 en direction d'Aubenas. Au Pont d'Avène, tourner à droite sur le chemin des vignes. Se garer dès que possible sur le bord du chemin et le suivre à pied (moins d'1 km) jusqu'à la carrière Pechiney.

Description physique : Carrière permettant anciennement exploité à flanc de colline.

GEOLOGIE

Code GILGES: G *Structural, Structures tectoniques ou gravitaires principales*

Unité litho-tectonique :

Garrigues mésozoïques de la bordure cévenole

Phénomène géologique :

Tectonique

Niveau stratigraphique du phénomène

Voir échelle stratigraphique page 3

Le plus ancien :

Ludien 37

Le plus récent :

Stampien 28

Niveau stratigraphique du terrain :

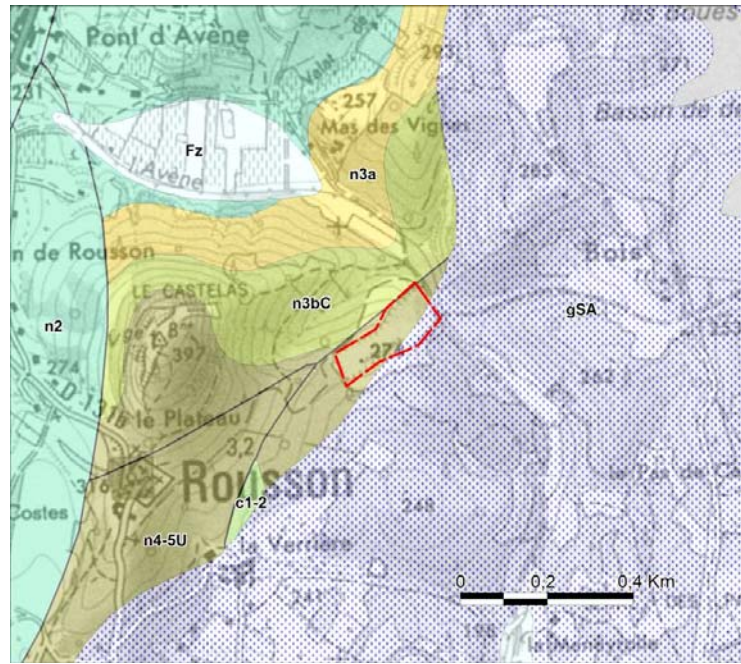
Voir échelle stratigraphique page 3

Le plus ancien :

Hauterivien supérieur 130

Le plus récent :

Stampien 28



Description géologique :

Le bassin tertiaire d'Alès est un des bassins sédimentaires formés en extension lors de l'ouverture du bassin provençal (Méditerranée occidentale) à l'Oligocène. C'est une dépression d'orientation NE-SW, affaissée le long de la zone de la faille des Cévennes, et située entre les terrains, d'âge paléozoïque à mésozoïque, de la bordure cévenole à l'Ouest et les terrains plissés au pyrénéen, d'âge crétacé, des Garrigues à l'Est. Le remplissage syn-rift regroupe les dépôts continentaux carbonatés et détritiques du Ludien (Eocène terminal) et les dépôts continentaux d'âge oligocène (Stampien) discordants sur le Ludien. Les conglomérats oligocènes, appelés localement "amelas", sont particulièrement développés entre Rousson et Saint-Ambroix. Ils sont constitués de blocs de calcaire urgonien et hauterivien souvent volumineux et peu roulés, provenant du démantèlement des falaises néocomiennes consécutives au fonctionnement de la faille des Cévennes. Le ciment est argilo-calcaire et la puissance de ce niveau peut atteindre 100 m. Ce remplissage est lui-même discordant sur les séries antérieures, ici du Crétacé inférieur (calcaire urgonien). Le contact entre les calcaires de l'Urgonien et les calcaires de l'Hauterivien est faillé, cette faille faisant partie du faisceau cévenol bordant le bassin d'Alès.

INTERET PATRIMONIAL

Total : **26 / 48**

Intérêt(s) géologique(s) principal(aux) : Certain intérêt 2*4

Tectonique

Affleurements montrant la discordance entre les séries syn-rift, produits du démantèlement des reliefs bordant le fossé, et les formations de la bordure du fossé ainsi qu'une faille du faisceau des Cévennes.

Intérêts géologiques secondaires :

Certain intérêt 2*3

Sédimentologie

Intérêts pédagogiques :

Certain intérêt 2*3

Pour les enseignants

Pour les étudiants

Pour les géologues

Intérêts annexes :

Intérêt pour l'histoire de la géologie : Pas d'intérêt 0*2 Pas d'intérêt pour l'histoire de la géologie évident.

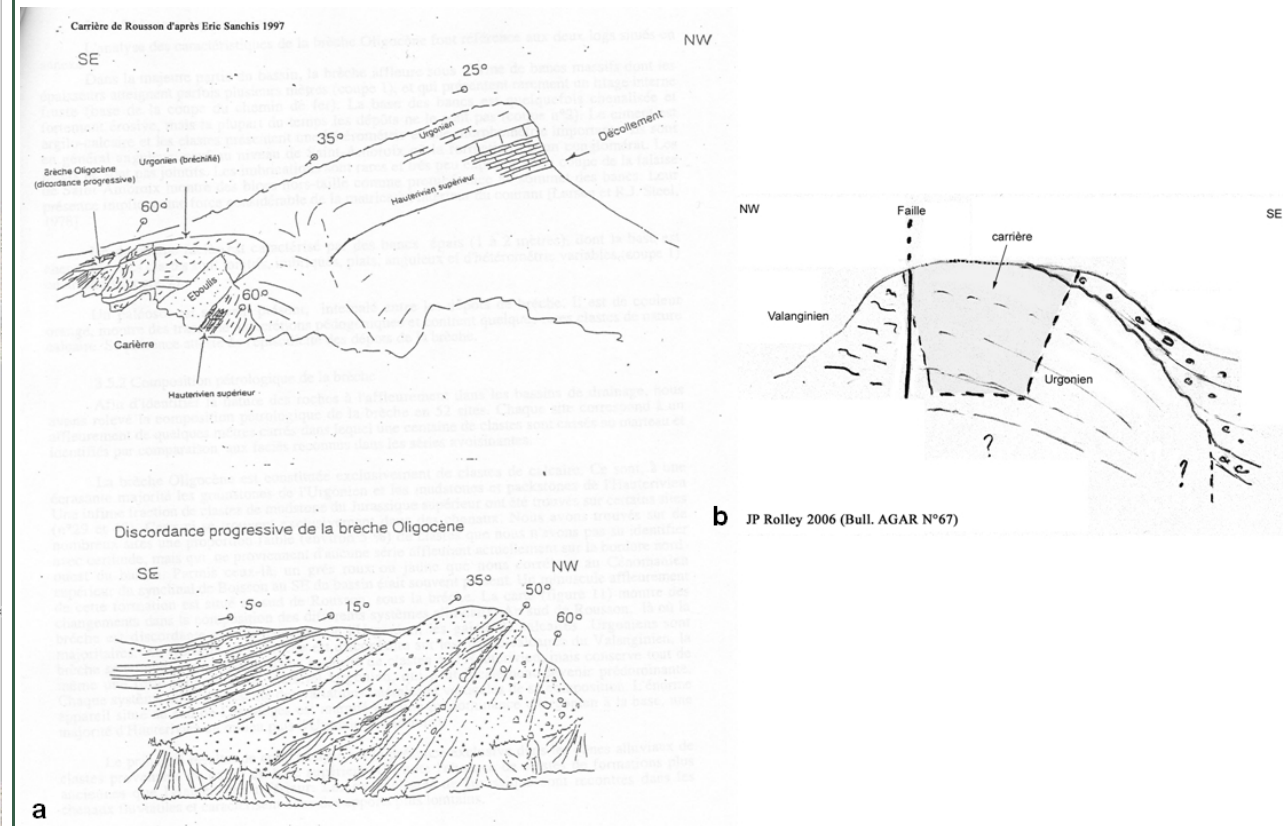
Conservation : Bien conservé 2*2 Bon état général

Rareté Régionale 1*2

Intérêt touristique et économique : Pas intérêt touristique ou économique actuel. Ancienne carrière dans les calcaires urgoniens.



COUPE ET LOG GEOLOGIQUES



a : Sanchis E. (1997). D.E.A. Univ. Montpellier II 36 pp. - b : Rolley J.P. (2006). Bulletin de l'Association Géologique d'Alès et de sa Région (AGAR) N° 67.

ICONOGRAPHIE



Vue générale de la carrière à Rousson avec, de gauche à droite, "amelas" oligocènes, calcaires urgoniens, faille et calcaires hauteriviens (a). Fond de la carrière (b) où les "amelas" sont en discordance progressive (c) sur le calcaire urgonien.