

VULNERABILITE Total : 5 /9

Vulnérabilité naturelle : **Aucune** 0 *1
 Menaces anthropiques : **Moyennes** 2 *1
 Protection effective : **Aucune** 3 *1

BESOIN EN PROTECTION *** Total : 8 /12

Statut : Protection physique : Non Protection juridique : Non
Nom du propriétaire : Propriétaires multiples **Nom du gestionnaire :** Propriétaires multiples
Statut : Anonyme **Statut :** Anonyme
 Anonyme Anonyme
Commentaire sur la protection : Certaines des carrières anciennes ont été détruites par des travaux ultérieurs. Elles n'ont pas de protection particulière sauf les carrières de Mathieu et du Roquet. Avant l'arrêt définitif, adapter les fronts de taille. Znieff de type 2 (Bois de Lens).



REFERENCES CHOISIES

Bibliographie (voir la liste bibliographique pour les références complètes) :

LRO-1039B	Bessac J.-C.	Carrières antiques du Bois des lens (gard). Inventaire préliminaire	01/01/1986
LRO-0403B	Bessac J.-C.	Histoire et archéologie du calcaire du Bois des Lens (Gard)	01/01/1997
LRO-0404B	Bessac J.-C., Aucher M.-R., Blanc A	La pierre en Gaule Narbonnaise et les carrières du Bois des Lens (Nimes) : hist	01/01/1996
LRO-0825B	Bessac J.-C., Vacca-Goutoulli M.	La carrière romaine de l'Estel près du Pont du Gard	01/01/2002
LRO-0402B	Calvi M.	Deux carrières de calcaires de qualité du département du Gard: pierre de Brouz	01/01/1969
LRO-0398B	Dumas E.	Statistiques géologique, minéralogique, métallurgique et paléontologique du dé	01/01/1877
LRO-0400B	Perrier R.	Les roches ornementales du Languedoc-Roussillon	01/08/1996
LRO-0399B	Picard T.	Etude technologique sur les Matériaux de Construction du département du Gar	01/01/1885
LRO-0401B	Revue Le Mausolée, la rédaction	La pierre de Lens	01/01/1936

Sites du pré-inventaire en relation :

LRO-3061	Montmirat	Public	Affleurement
LRO-3084	Saint-Geniès-de-Malgoirès, sources et fosses karstiques	Public	Source
LRO-3056	Gisement à vertébrés de Robiac	Public	Affleurement
LRO-3055	Gisements à vertébrés de Champ-Garimond et de Fons	Public	Affleurement
LRO-3177	Montignargues	Public	Affleurement
LRO-3183	xxx	Confidentiel	Affleurement
LRO-3186	Saint-Bauzely	Public	Affleurement
LRO-3174	Fons La Matte	Public	Affleurement

AUTEUR(S) DES RENSEIGNEMENTS Date de création de la fiche : 13/02/2009

M. NECTOUX	Didier	LRO0008A	Qualité : Géologue
Organisme : EMA			
Mlle BAILLET	Laura	LRO0023A	Qualité : Géologue
Organisme : BRGM			

Public

LRO-3007

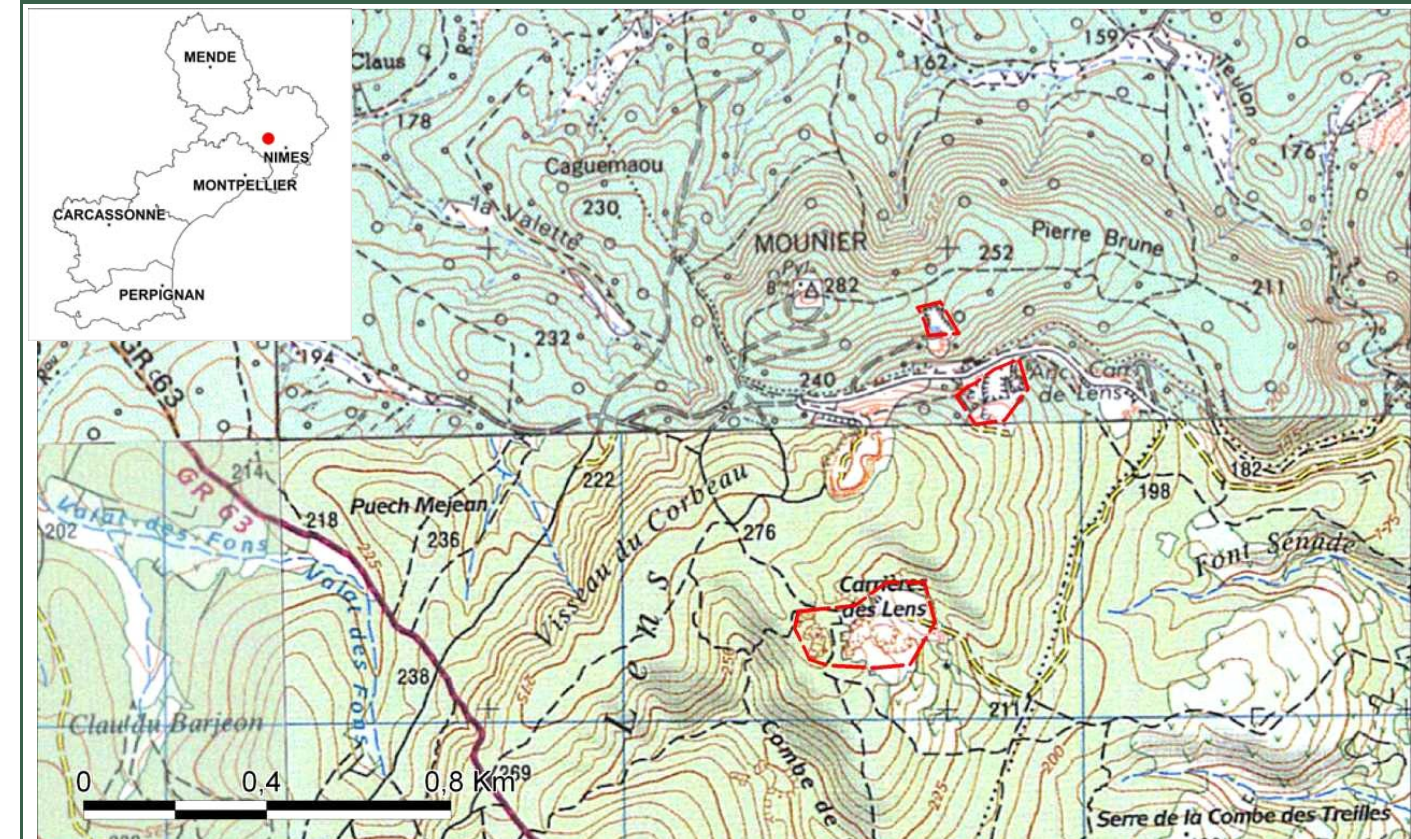
Site anthropique de surface :

Carrière

Carrières de calcaire urgonien du Bois des Lens

intérêt patrimonial

LOCALISATION



Département(s) :

30 Gard

Commune(s) :

30183 MOULEZAN
 30354 MONTAGNAC

Lieu-dit :

Bois des Lens, Mounier.

Coordonnées des noeuds

d'emprise du site :

Ordre	X(Lambert2e)	Y(Lambert2e)
1	745843	1880987
2	745843	1881792
3	746355	1881792
4	746355	1880987

Précision : Métrique

Origine : carte au 1/25 000

Superficie : 5,76 hectares

Cartes concernées (Cartes topographiques ©IGN / Cartes géologiques ©BRGM) :

2841E VEZENOBRES 0938 ANDUZE
 2842E VERGEZE 0964 SOMMIERES

CONDITION D'ACCES

Accessibilité : Facile et Réglementée **Payant :** Non **Autorisation préalable :** Oui **Ouverture :** Annuelle

Itinéraires : Prendre la D907, direction Lédignan, jusqu'à Fons. Après le village, tourner à gauche aux panneaux "Rocamat" et "TM34". Suivre la route sur 3 km, la piste de gauche mène à la carrière en activité de Rocamat. En continuant tout droit, une ancienne exploitation se trouve à gauche de la route. A droite de la route, en versant, une intéressante carrière antique est difficile d'accès.

Description physique : De 1974 à 1996, des prospections, sondages et fouilles ont permis d'identifier, dans le gisement de calcaire fin des lens représenté par un massif de collines, 19 chantiers d'extraction sur les communes de Fons, Montagnac, Montmirat, Moulézan et Combas. 15 sites sont formellement identifiés comme antiques. Les fronts romains des carrières montrent des gradins assez chaotiques où chaque pierre était découpée selon des dimensions particulières. On peut encore voir les traces de l'exploitation de l'époque.

GEOLOGIE

Code GILGES: H *Economique, de tout type, Intrusif, Extrusif, Cheminée volcanique de kimberlite diamantifère, mines d'or, mines et carrières métalliques et non métalliques*

Unité litho-tectonique :

Garrigues crétaées

Phénomène géologique :

Sédimentation de plate-forme

Niveau stratigraphique du phénomène M Années :

Voir échelle stratigraphique page 3

Le plus ancien :

Barrémien supérieur 125

Le plus récent :

Barrémien supérieur 125

Niveau stratigraphique du terrain : M Années :

Voir échelle stratigraphique page 3

Le plus ancien :

Barrémien supérieur 125

Le plus récent :

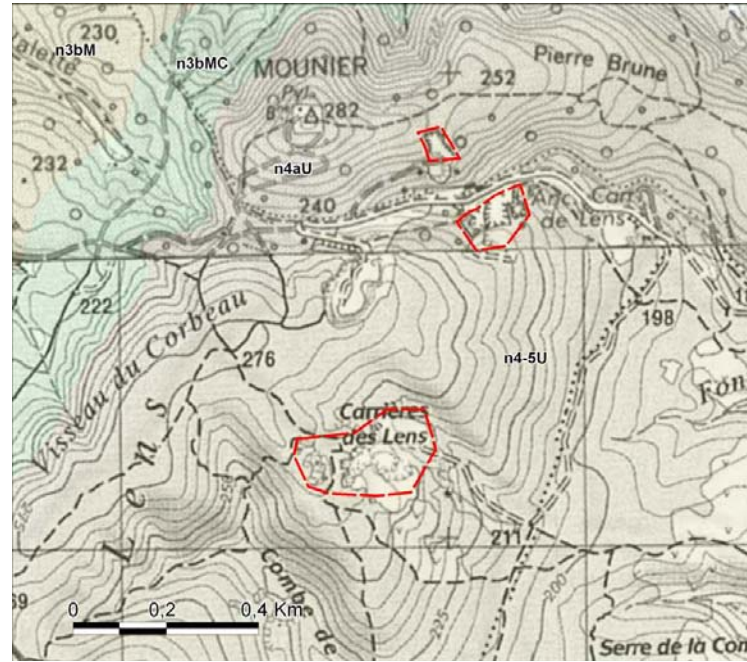
Barrémien supérieur 125

Description géologique :

La pierre des Lens est un calcaire urgonien (Barrémien supérieur) blanc, fin et homogène, à structure oolithique milliaire, propice à la sculpture. Ce calcaire est très pur (99,5 % de CaCO₃) et se présente généralement sous forme massive ou en bancs très épais. Il est caractérisé par la présence de *Requienia ammonia*, *Toucasia carinata*, *Monopleura* et de Foraminifères.

Le Barrémien supérieur, incliné vers l'ESE, forme le rebord oriental d'un large anticlinal approximativement Nord-Sud, que représente le dôme crétaé de Lédignan. La puissance de la formation croît d'Ouest en Est (30 à 120 m). Ce matériau fait l'objet, depuis l'époque gallo-romaine, d'une active exploitation. Une quinzaine de sites d'extraction et cinq systèmes d'exploitation ont été reconnus. Les fouilles ont permis de fixer les grands jalons d'une typologie chronologique des techniques d'extraction.

La pierre de Lens a été exploitée à partir du IV^e avant notre ère et a atteint son apogée durant le Haut-Empire ; elle était alors réservée au décor architectural et à la sculpture. La production a été exportée à Nîmes et dans divers sites entre Nice et Narbonne.



INTERET PATRIMONIAL

Total : 34 / 48

Intérêt(s) géologique(s) principal(aux) : Fort intérêt 3*4

Ressources naturelles

Le calcaire extrait des carrières est utilisé comme pierre de construction, d'ornementation et comme charge minérale dans des produits pour l'alimentation humaine et la pharmacie.

Intérêts géologiques secondaires :

Certain intérêt 2*3

Sédimentologie

Intérêts pédagogiques :

Certain intérêt 2*3

Pour les enseignants

Pour les scolaires

Pour tous publics

Intérêts annexes :

Archéologie

Faune

Flore

Histoire

Intérêt pour l'histoire de la géologie : Pas d'intérêt 0*2 Pas d'intérêt pour l'histoire de la géologie évident.

Conservation : Bien conservé 2*2 Bon état général

Rareté Internationale 3*2

Intérêt touristique et économique : *Carrières antiques intéressantes à visiter pour voir les techniques de taille de l'époque et connaître la vie et les activités des exploitations de pierre. Trois carrières à ciel ouvert, actuellement en activité, sont à proximité des anciennes carrières.*

COUPE ET LOG GEOLOGIQUES

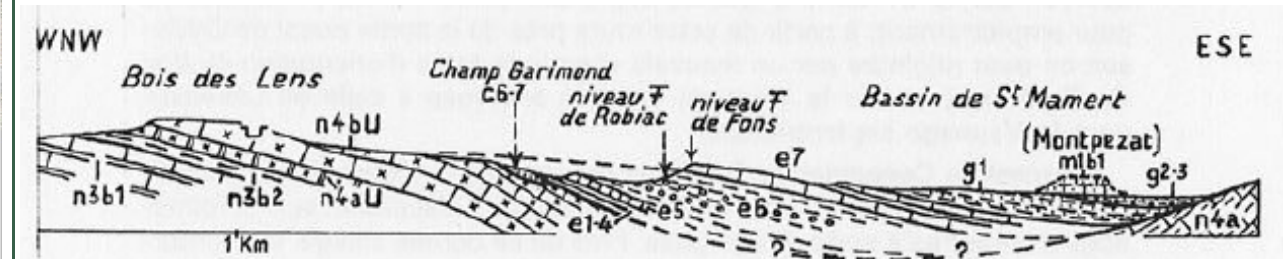


Fig. 70. - Coupe synthétique entre le Bois des Lens et le bassin de St. Mamert [H x 2].

Gèze B. (1995). Masson.

ICONOGRAPHIE



Carrière antique en gradins de Mathieu (a). Traces d'extraction d'un bloc par la méthode romaine (b). Traces d'exploitation ancienne sur le bord de la carrière actuelle de Rocamat (c). Carrière ancienne de Bone (d) (clichés BRGM/DREAL).