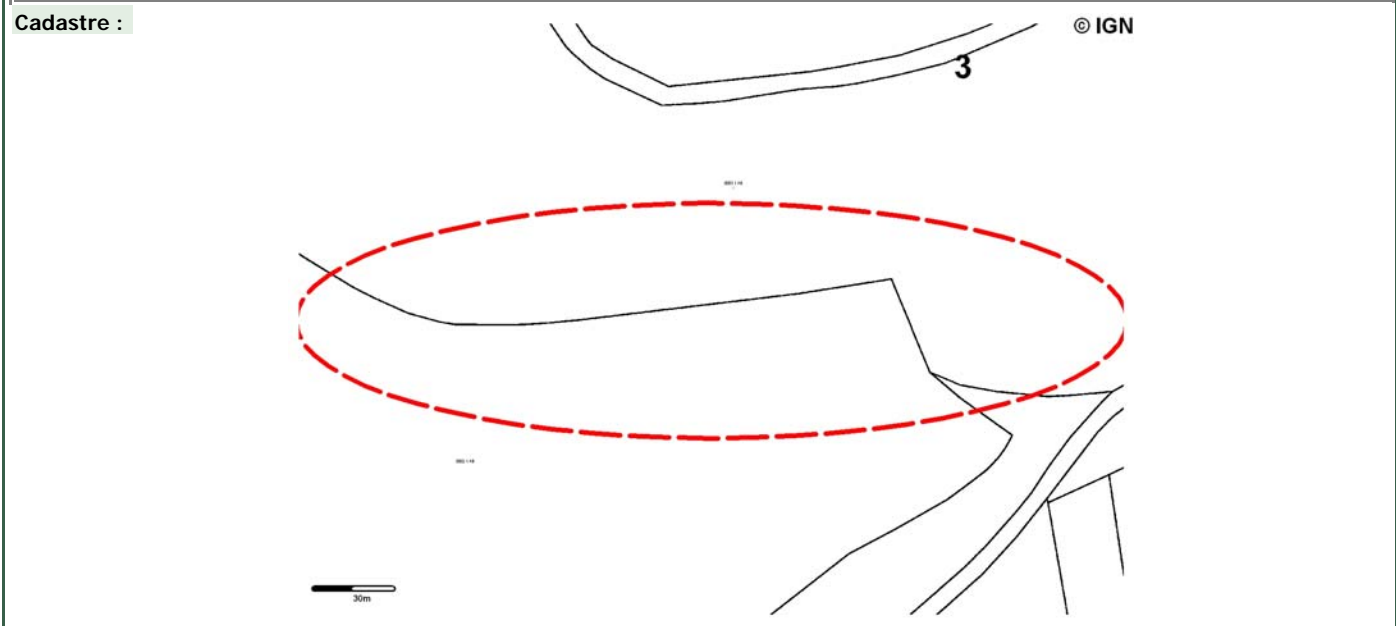


VULNERABILITE Total : 6 / 9

Vulnérabilité naturelle : Moyenne 2 *1
 Menaces anthropiques : Fortes 3 *1
 Protection effective : Moyenne 1 *1

BESOIN EN PROTECTION Total : 9 / 12

Statut : Protection physique : Oui
 Protection juridique : Oui
Nom du propriétaire : ONF
Nom du gestionnaire : Association LA FORET FOSSILE
Statut : Public
 Société publique
 Association
Commentaire sur la protection : Site grillagé et classé par arrêté ministériel du 11 mai 1993 (Site paléontologique de Champclauson (28400)). Suite à la cessation d'activité de la mine (années 60), le site est resté à l'abandon une trentaine d'années et a été pillé.



REFERENCES CHOISIES

Bibliographie (voir la liste bibliographique pour les références complètes) :

LRO-0210B	Berbey H. et al.	La 7ème couche - Champclauson Bassin Houiller des Cévennes (Gard). Quelque	01/01/1986
LRO-0211B	Charton S. et al.	La découverte de Rosier - Champclauson. Stéphanien du Bassin Houiller des Cé	01/01/1985
LRO-0608B	Delenin P.	Dynamique du remplissage du bassin stéphanien des Cévennes. Structuration e	01/01/1990
LRO-0790B	Frere I.	Le bassin stéphanien des Cévennes (30) ; dynamique du remplissage, place du	01/01/1984
LRO-0788B	Grand' Eury C.	Géologie et paléontologie du bassin houiller du Gard	01/01/1890
LRO-0212B	Gras H.	Etude géologique détaillée du bassin houiller des Cévennes (Massif Central fran	01/01/1970
LRO-0213B	Livet G.	Sur le terrain houiller du Gard	01/03/1943
LRO-0789B	Turc R.	Le bassin houiller du Gard	01/01/1960
LRO-0350B	Wang H.	Dynamique sédimentaire structurale et houillification dans le Bassin Houiller des	01/01/1991

Sites du pré-inventaire en relation :

LRO-3065	Gisement à troncs fossiles du Pontil	Public	Affleurement
LRO-3049	La Levade, chevalement de la Trouche	Public	Mine

AUTEUR(S) DES RENSEIGNEMENTS Date de création de la fiche : 13/02/2009

M. NECTOUX	Didier	LRO0008A	Qualité : Géologue
Organisme : EMA			
Mlle BAILLET	Laura	LRO0023A	Qualité : Géologue
Organisme : BRGM			

Edition Septembre 2014

Public

LRO-3004

Site anthropique de surface :

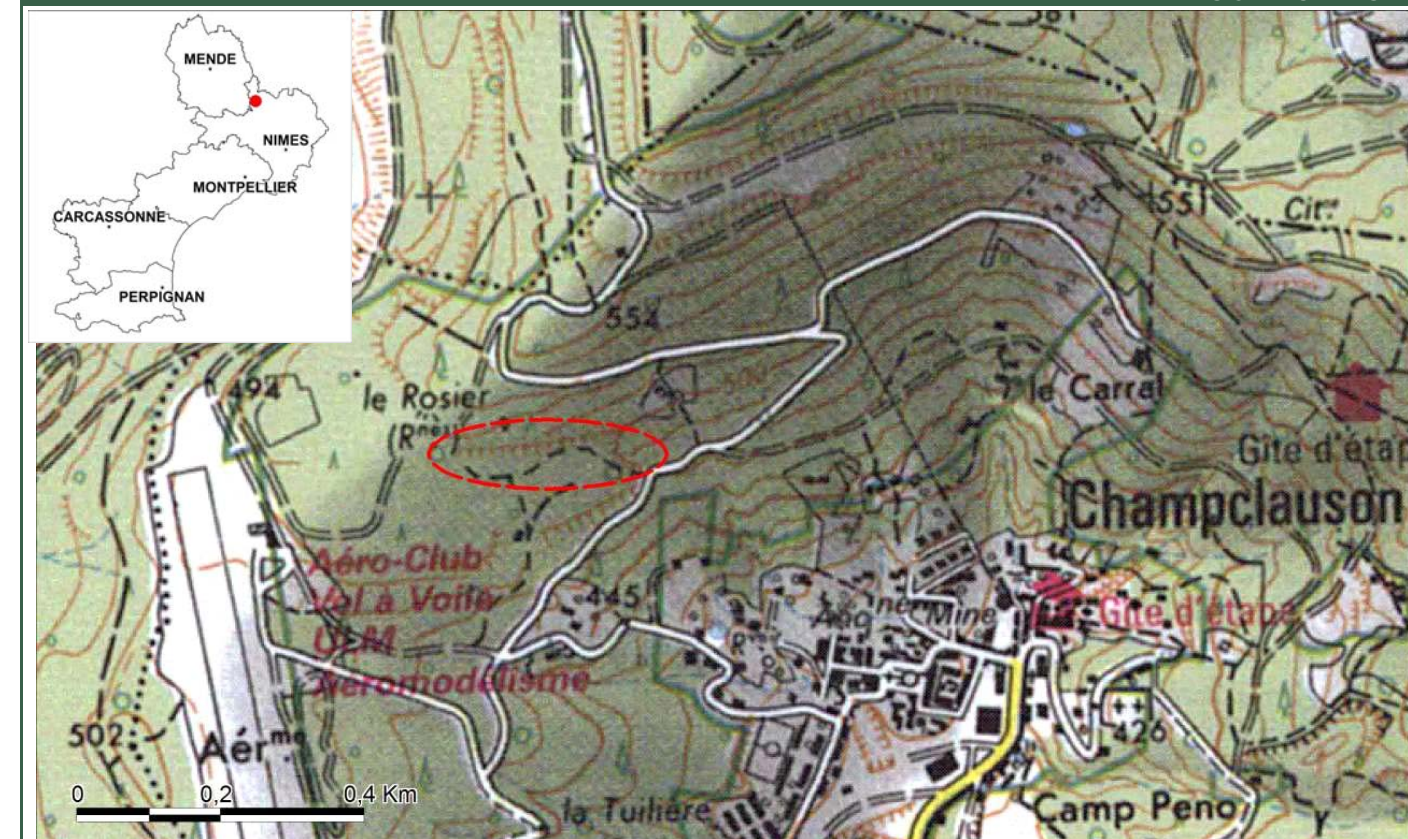
Paléontologie

Affleurement

intérêt patrimonial

Forêt fossile stéphanienne de Champclauson

LOCALISATION



Département(s) :

30 Gard

Commune(s) :

30132 GRAND-COMBE(LA)

Lieu-dit :

Champclauson. Découverte du Rosier.

Coordonnées des noeuds

d'emprise du site :

Ordre	X(Lambert2e)	Y(Lambert2e)
1	734120	1917538
2	734120	1917628
3	734454	1917628
4	734454	1917538

Précision : Métrique

Origine : carte au 1/25 000

Superficie : 2,12 hectares

Cartes concernées (Cartes topographiques ©IGN / Cartes géologiques ©BRGM) :

28400T ALES 0912 ALES

CONDITION D'ACCES

Accessibilité : Facile et Réglementée **Payant :** Oui **Autorisation préalable :** Non **Ouverture :** Saisonnière
Itinéraires : Le site est localisé sur la commune de la Grand Combe, au hameau de Champclauson. Une signalisation est en place à partir des Salles-du-Gardon, sur la N106. Parking aménagé. L'accès à l'ancienne découverte de charbon se fait exclusivement en petit train à partir du bâtiment d'accueil, pendant les heures d'ouverture. Parcours pédestre d'environ 100 mètres lors de la visite.
Description physique : La forêt fossile de Champclauson se trouve dans une ancienne mine de charbon à ciel ouvert ou découverte, qui a cessé son activité dans les années 60.

GEOLOGIE

Code GILGES: A Paléobiologiques, Macro faune, Micro faune, Flore, Traces, Problématiques Biochimiques, Stromatolites

Unité litho-tectonique :

Bassin houiller stéphanien d'Alès

Phénomène géologique :

Fossilisation

Niveau stratigraphique du phénomène M Années :

Voir échelle stratigraphique page 3

Le plus ancien :

Stéphanien 306

Le plus récent :

Stéphanien 299

Niveau stratigraphique du terrain : M Années :

Voir échelle stratigraphique page 3

Le plus ancien :

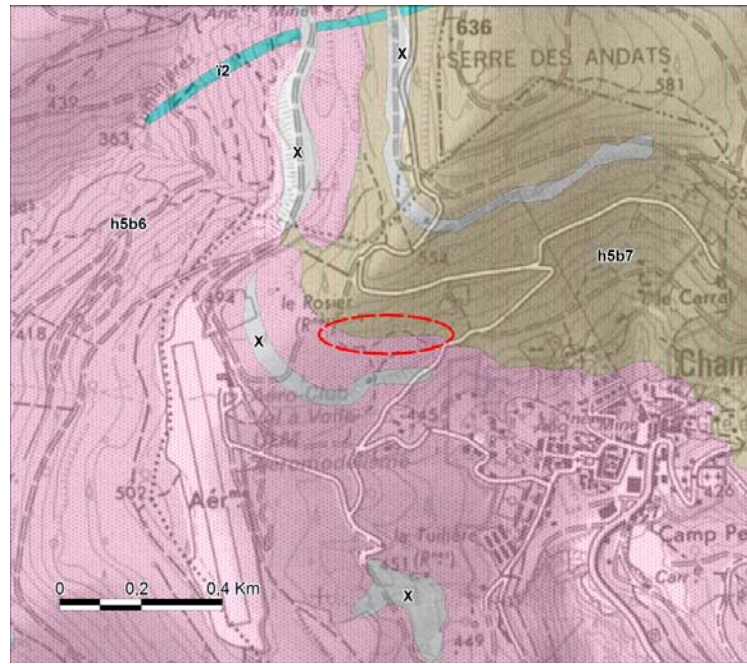
Stéphanien 306

Le plus récent :

Stéphanien 299

Description géologique :

La forêt fossile de Champclauson montre des troncs d'arbre, dont certains mesurent environ 3 m de haut, et des plantes, de l'époque du Carbonifère supérieur fossilisés "en position de vie" à l'intérieur de mégaséquences. La découverte du Rosiers permet l'observation de mégaséquences. Le début de la séquence est constitué de siltites noires, de couches de charbon (environ 3 mètres d'épaisseur) et de cinérites (cinérite 614 à la base). Au-dessus, on trouve une alternance de couches de siltites grises et noires à empreintes de radicules et feuilles et la présence de nodules carbonatés. Par dessus, les couches sont constituées de grès de plus en plus fins alternant avec des siltites grises. La fin de la mégaséquence est constituée de bancs gréseux grossiers à nombreuses stratifications obliques (chenaux). Ces grès contiennent des souches d'arbres en place, non déracinées, en " position de vie ". Ces observations permettent de restituer le paléomilieu. Il correspond à des dépôts dans une plaine deltaïque, traversée par des chenaux distributeurs peu profonds. Ils apportent des grès qui s'accumulent entre ces chenaux (2) et forment des lobes deltaïques. Dans les zones plus distales se déposent siltites, grises et noires, et charbon. L'accumulation de grès sur ces dépôts distaux et le phénomène inverse de dépôt de charbon sur les grès traduisent le jeu de la progradation du delta lacustre et de la subsidence dans le milieu



INTERET PATRIMONIAL

Total : 37 /48

Intérêt(s) géologique(s) principal(aux) : Fort intérêt 3*4

Paléontologie

Important site paléobotanique du Carbonifère supérieur avec présence de troncs fossiles de grande dimension et en « position de vie ».

Intérêts géologiques secondaires :

Certain intérêt 2*3

Ressources naturelles

Sédimentologie

Intérêts pédagogiques :

Fort intérêt 3*3

Pour les étudiants

Pour les scolaires

Pour tous publics

Intérêts annexes :

Histoire

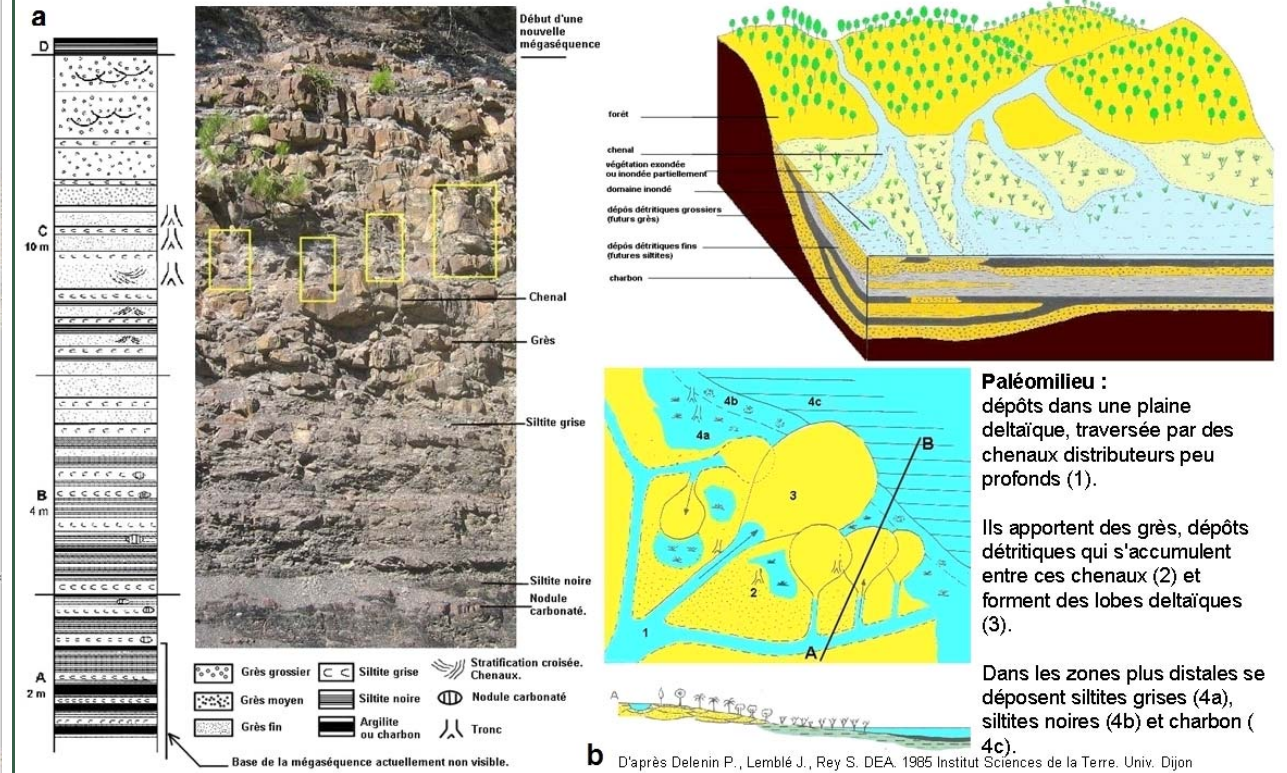
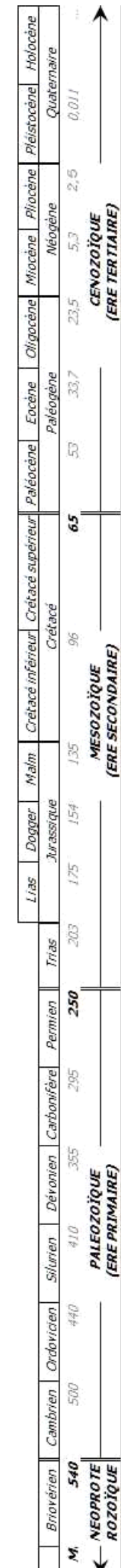
Intérêt pour l'histoire de la géologie : Certain intérêt 2*2 Un des sites qui a permis la remise en cause de la série stratigraphique basée sur la flore de Saint-Etienne.

Conservation : Bien conservé 2*2 Bon état général

Rareté Régionale 1*2

Intérêt touristique et économique : visite guidée du site, salle d'exposition, film pédagogique de 30 mn, petit train, atelier de recherche paléontologique pour les enfants, aires de pique-nique couvertes. Ancienne mine à ciel ouvert de charbon.

COUPE ET LOG GEOLOGIQUES



a : Comte B. (2006). Disponible sur : <http://pedagogie.ac-montpellier.fr/svt/litho/Foret%2Dhouillere/exploitation%20peda.htm> - b : Delenin P., Lemblé J., Rey S. (1985). DEA, Institut Sciences de la Terre, Université de Dijon.

