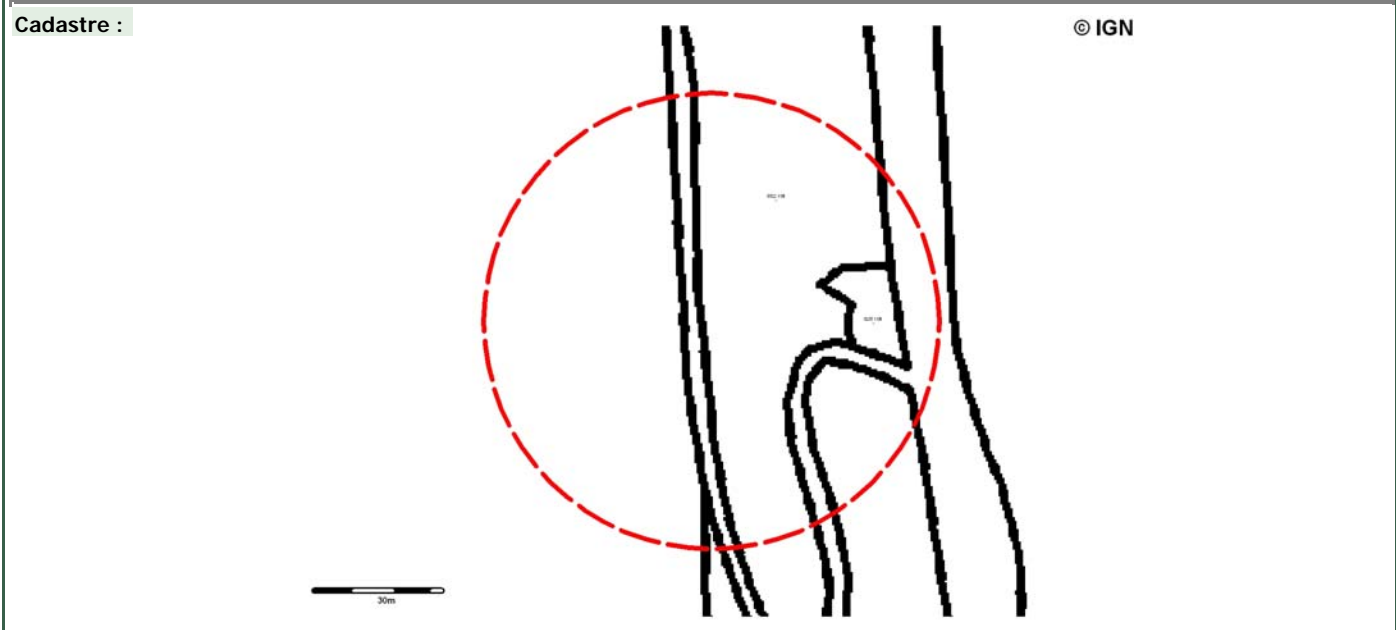


**VULNERABILITE** Total : 1 / 9

Vulnérabilité naturelle : **Aucune** 0 \*1  
 Menaces anthropiques : **Aucune** 0 \*1  
 Protection effective : **Moyenne** 1 \*1

**BESOIN EN PROTECTION** \* \* Total : 4 / 12

**Statut :** Protection physique : Non      Protection juridique : Oui  
**Nom du propriétaire :** Propriétaires multiples      **Nom du gestionnaire :** Gestionnaires multiples  
**Statut :** Anonyme      **Statut :** Anonyme  
 Anonyme      Anonyme  
**Commentaire sur la protection :** Possibilité d'avoir de fortes crues à cet endroit. Site classé par décret ministériel du 08 décembre 1983 (Cirque de Navacelles et des gorges de la Vis). Natura 2000, Znieff de type 1 (Gorges de la Vis) et 2 (Gorges de la Vis et de la Virenque), Zico.



**REFERENCES CHOISIES**

**Bibliographie (voir la liste bibliographique pour les références complètes) :**

LRO-0060B	Bousquet J.-C.	Découverte géologique : les plus beaux sites de l'Hérault	01/07/2008
LRO-0611B	Forkasiewicz J., Paloc H.	Le régime de tarissement de la Foux de la Vis - étude préliminaire. Commune	01/01/1967
LRO-0610B	Villeméjeanne R.	La Foux de la Vis - Synthèse spéléologique	12/04/2002

**Sites du pré-inventaire en relation :**

LRO-3129	Vissec, Cirque	Public	Géosite
LRO-0020	Cirque de Navacelles	Public	Géosite
LRO-0072	Gorges de la Vis	Public	Géosite

**AUTEUR(S) DES RENSEIGNEMENTS** Date de création de la fiche : 02/02/2009

M.	<b>BAKALOWICZ</b>	Michel	LRO0018A	Qualité : Professeur Université
Organisme : Retraité				
M.	<b>LE STRAT</b>	Paul	LRO0007A	Qualité : Géologue régional
Organisme : Retraité BRGM				
M.	<b>MARCHAL</b>	Jean-Pierre	LRO0031A	Qualité : Ingénieur
Organisme : Retraité BRGM				

**Public**

LRO-3002

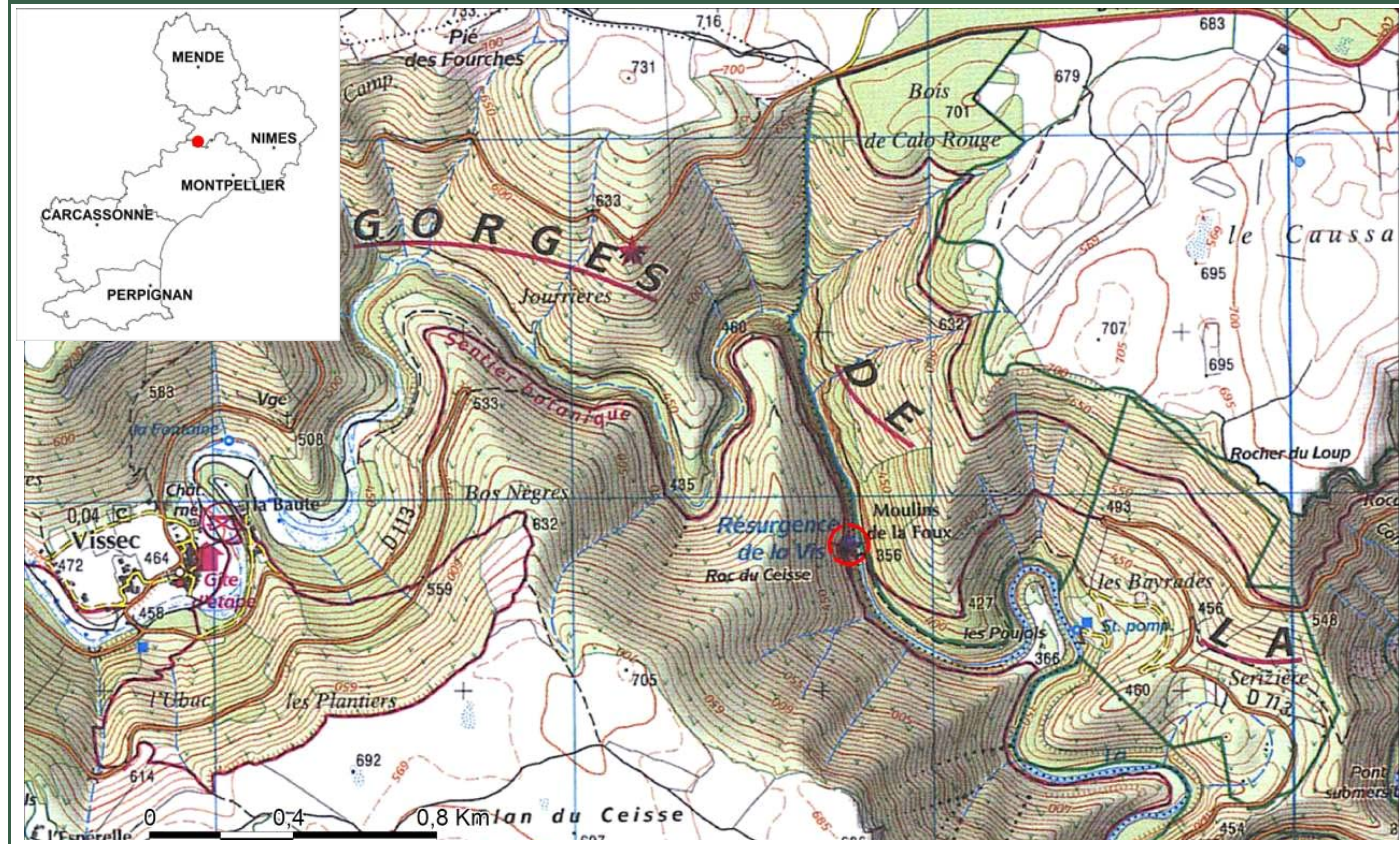
**Hydrogéologie**

Site naturel de surface : **Source**

**Source karstique de la Foux de la Vis**

intérêt patrimonial  
**\* \* \***

**LOCALISATION**



<b>Département(s) :</b> 30 Gard	<b>Commune(s) :</b> 30040 BLANDAS 30353 VISSEC	<b>Coordonnées des noeuds d'emprise du site :</b>															
<b>Lieu-dit :</b> Moulins de la Foux.		<table border="1"> <thead> <tr> <th>Ordre</th> <th>X(Lambert2e)</th> <th>Y(Lambert2e)</th> </tr> </thead> <tbody> <tr> <td>1</td> <td>692131</td> <td>1878209</td> </tr> <tr> <td>2</td> <td>692131</td> <td>1878316</td> </tr> <tr> <td>3</td> <td>692232</td> <td>1878316</td> </tr> <tr> <td>4</td> <td>692232</td> <td>1878209</td> </tr> </tbody> </table>	Ordre	X(Lambert2e)	Y(Lambert2e)	1	692131	1878209	2	692131	1878316	3	692232	1878316	4	692232	1878209
Ordre	X(Lambert2e)	Y(Lambert2e)															
1	692131	1878209															
2	692131	1878316															
3	692232	1878316															
4	692232	1878209															
<b>Cartes concernées (Cartes topographiques ©IGN / Cartes géologiques ©BRGM) :</b>		<b>Précision :</b> Métrique															
2642ET SAINT-GUILHEM-LE-DESERT.CIRQUE DE NAVACELLES 0962 LE CAYLAR		<b>Origine :</b> carte au 1/25 000															
		<b>Superficie :</b> 9258,68 m <sup>2</sup>															

**CONDITION D'ACCES**

**Accessibilité :** Facile et Libre      **Payant :** Non      **Autorisation préalable :** Non      **Ouverture :** Annuelle  
**Itinéraires :** Depuis l'A75 (sortie 52), suivre la D25 jusqu'à Saint Maurice-Navacelles puis la D130 et enfin sur 2,8 km la D130e/D713 en direction de Blandas/Le Vigan. Se garer à gauche au bord de la D713 dans un virage en épingle, au départ d'un sentier. Source accessible à pied par ce sentier PR balisé jaune (1 km). En rive droite, sentier GRP balisé rouge et jaune depuis la D113.  
**Description physique :** La Foux de la Vis est une des plus importantes sources karstiques des Causses (débit de 1 à 15 m<sup>3</sup>/s), émergeant dans la partie médiane des gorges de la Vis, sans écoulement pérenne sur près de 10 km en amont. Elle jaillit d'une cavité pénétrable sur 10 m, se terminant par une vasque vaclusienne, explorée en plongée sur 2984 m jusqu'à 90 m sous son niveau. L'eau est prélevée à l'aval par une prise d'eau pour l'usine hydroélectrique de Madières et un captage alimente en eau potable plusieurs communes du Causse du Larzac. Le terme "foux" provient de l'ancien mot occitan Fos, synonyme de Font ou Fons (source).

## GEOLOGIE

**Code GILGES:** B Géomorphologique, Grotte, Volcans, Cascades, Paysage, Forme d'érosion, Fijords, Karst

### Unité litho-tectonique :

Gorges de la Vis

### Phénomène géologique :

Karstification

### Niveau stratigraphique du phénomène M Années :

Voir échelle stratigraphique page 3

#### Le plus ancien :

Miocène supérieur 12

#### Le plus récent :

Actuel 0

### Niveau stratigraphique du terrain : M Années :

Voir échelle stratigraphique page 3

#### Le plus ancien :

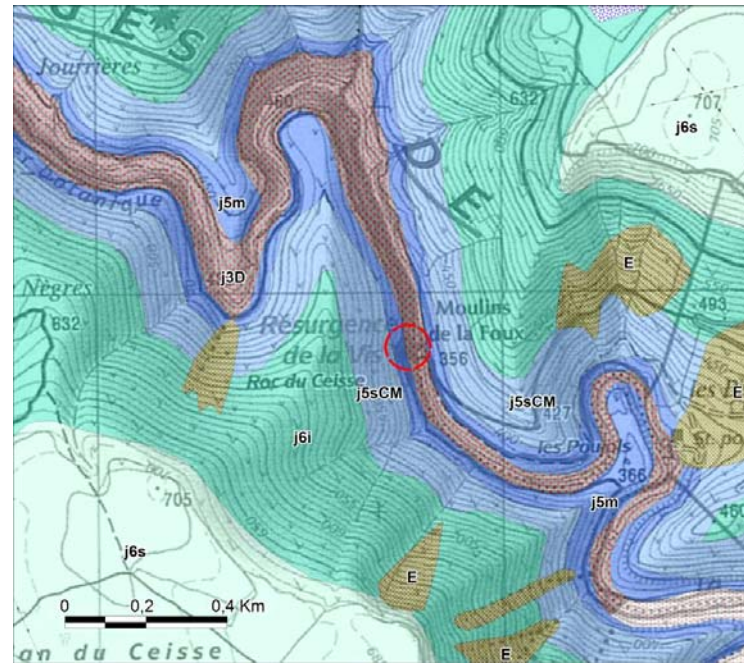
Bathonien 168

#### Le plus récent :

Oxfordien moyen 156

### Description géologique :

Alimentée par les écoulements de surface venant de l'Aigoual, absorbée par les pertes de la haute Vis et de la Virenque, comme l'ont prouvé des colorations, la foux de la Vis est aussi alimentée par l'infiltration sur une large partie mal délimitée du Sud du Larzac. Cette source sort au toit du Dogger formé de la dolomie bathonienne à la faveur d'une érosion par la rivière du toit semi-perméable de son réservoir aquifère.



## INTERET PATRIMONIAL

Total : 32 / 48

**Intérêt(s) géologique(s) principal(aux) :** Fort intérêt 3\*4

Hydrogéologie

Importante source karstique de par son débit de 1 à 15 m<sup>3</sup>/s. Relation complexes entre eaux souterraines et eaux de surface (la Vis, le Vissec, la Virenque) coulant temporairement.

### Intérêts géologiques secondaires :

Certain intérêt 2\*3

Géomorphologie

### Intérêts pédagogiques :

Certain intérêt 2\*3

Pour les géologues

Pour tous publics

### Intérêts annexes :

Faune

Flore

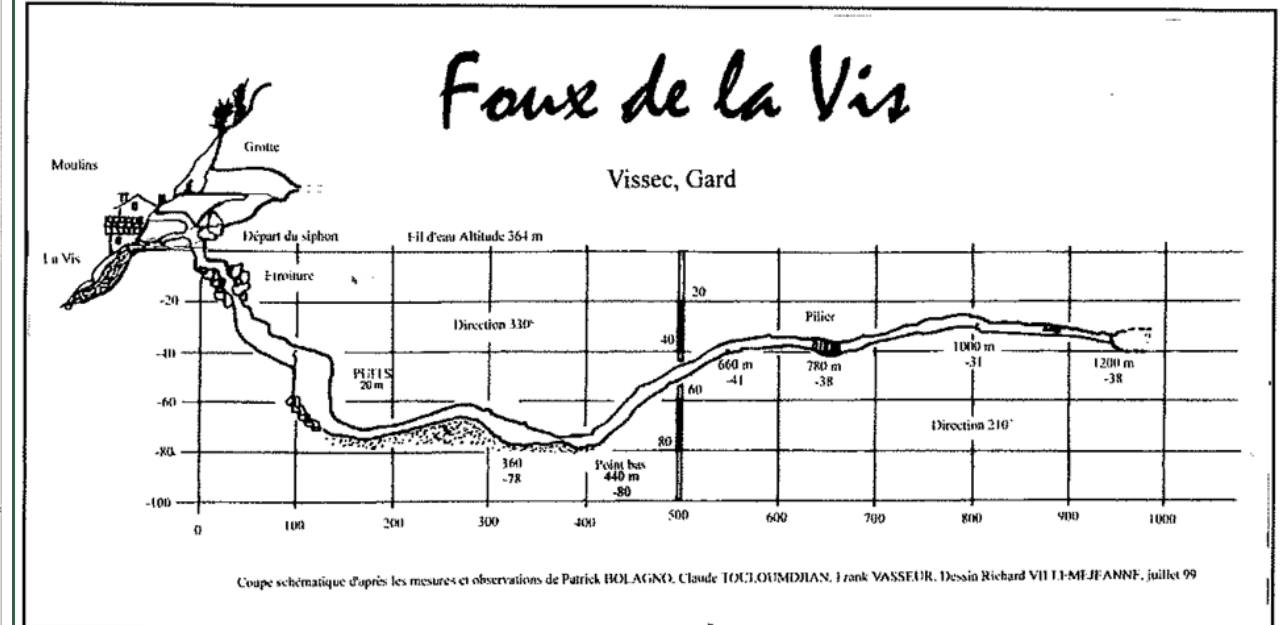
**Intérêt pour l'histoire de la géologie :** Pas d'intérêt 0\*2 Pas d'intérêt pour l'histoire de la géologie évident.

**Conservation :** Très bien conservé 3\*2 Bon état général

**Rareté Régionale** 1\*2

**Intérêt touristique et économique :** Ressource en eau souterraine exploitée. Source spectaculaire hors période d'étiage et moulins restaurés en 2000 abritant une exposition permanente sur leur fonctionnement et sur la vie rurale et agricole du village de Vissec. Opération Grand Site.

## COUPE ET LOG GEOLOGIQUES



Villeméjeanne R. (1999). La Foux de la Vis - Synthèse spéléologique

## ICONOGRAPHIE



Différentes vues de la foux de la Vis (avril 2010), source sortant au toit de la dolomie bathonienne, et ses moulins (a,b) (clichés BRGM/DREAL).